

MĚSTSKÉ DIVADLO BRNO
Lidická 16, 602 00 Brno



**ZPRÁVA O ČINNOSTI
MĚSTSKÉHO DIVADLA BRNO p.o.
ZA ROK 2012**

***„...dobré divadlo bude mít svého diváka věčně.
Protože kontakt živé bytosti s živou bytostí je
nenahraditelný...“***

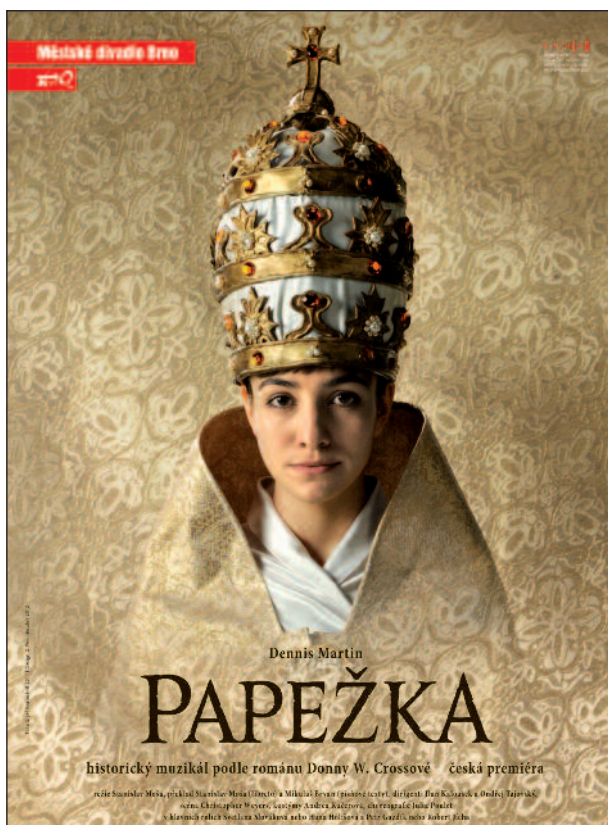
Obsah:

I. HODNOCENÍ HLAVNÍ – UMĚLECKÉ ČINNOSTI DIVADLA	4
- hodnocení premiérových inscenací	5
- další aktivity MdB v roce 2012	38
- ceny a nominace v roce 2012	39
1. PLNĚNÍ SPOLEČENSKÉHO POSLÁNÍ DIVADLA	40
2. PLNĚNÍ ÚKOLŮ V PERSONÁLNÍ OBLASTI	50
- struktura a počty zaměstnanců	50
- hodnocení vývoje mezd	50
- stav na úseku bezpečnosti a požární ochrany	51
3. PLNĚNÍ ÚKOLŮ V OBLASTI HOSPODAŘENÍ	53
- výnosy	54
- náklady	55
- hospodářský výsledek	60
- plnění plánu dle středisek	61
- přehled o hospodaření s majetkem	72
- pohledávky a závazky	74
- investice	74
4. HOSPODAŘENÍ S FONDY	75
5. KONTROLNÍ ČINNOST	78
6. INFORMACE O VÝLEDKU INVENTARIZACE MAJETKU	81
TABULKOVÉ PŘÍLOHY	

HODNOCENÍ HLAVNÍ – UMĚLECKÉ ČINNOSTI MĚSTSKÉHO DIVADLA BRNO ZA ROK 2012

Městské divadlo Brno připravilo pro své návštěvníky v roce 2012
deset nových inscenací:

4. února	Dennis Martin, Christoph Jilo, Peter Scholz PAPEŽKA
11. a 12. února	Pierre Corneille CID
24. března	Milan Uhde, Leoš Kuba, Miloš Štědroň DIVÁ BÁRA
28. a 29. dubna	Jaroslav Vostrý TŘI V TOM
2. června	Willy Russell POKREVNÍ BRATŘI
23. června	na Biskupském dvoře Stano Slovák, Jan Šotkovský, Petr Štěpán BARON TRENCK
8. a 9. září	Lucius Annaeus Seneca FAIDRA
22. září	Jule Styne, Bob Merrill, Isobel Lennartová FUNNY GIRL
27. a 28. října	Milan Kundera JAKUB A JEHO PÁN
15. a 31. prosince	Joseph Kesselring JEZINKY A BEZINKY aneb Arsenik a staré tety



Dennis Martin, Christoph Jilo, Peter Scholz
PAPEŽKA

Překlad: **Stanislav Moša, Mikuláš Bryan**
 Režie a úprava: **Stanislav Moša**
 Hudební nastudování a dirigenti: **Ondřej Tajovský, Dan Kalousek**
 Instrumentace: **Igor Vavrda**
 Choreografie: **Julia Poulet**
 Scéna: **Christopher Weyers**
 Kostýmy: **Andrea Kučerová**
 Vokální nastudování: **Dan Kalousek, Karel Škarka**
 Korepetice: **Monika Jakubíčková, Marek Pařa, Karel Škarka**
 Hudební a zvuková supervize: **Petr Gazdík**
 Asistenti režie: **Petr Gazdík, Jana Gazdíková**
 Asistenti choreografie: **Aneta Majerová, Simona Lepoldová**
 Dramaturgie: **Klára Latzková**

Premiéra: 4. února 2012 na Hudební scéně

V české premiéře a jako druhé divadlo na světě jsme realizovali dlouho dopředu avizovanou inscenaci historického muzikálu Dennise Martina a Christopa Jilo *Papežka*, která vznikla na bázi stejnojmenného románu Donny W. Cross. V koprodukcii s německou agenturou Spotlight, v režii Stanislava Moši, scéně Christophera Weyerse, kostýmech Andrey Kučerové, choreografii Julii Poulet a za světelné režie Davida Kachlíře získala už rok předtím při své světové premiéře v Zámeckém divadle v německé Fuldě skvělá hodnocení v odborném tisku a pro velký divácký úspěch tam byla znovu nasazena na letní období roku 2012 a 2013 vždy v sedmdesáti představeních. Tato inscenace navíc v Německu získala cenu Muzikál roku 2011! Hned na počátku je nutno konstatovat, že česká verze této novinky, o kterou intenzivně pečovala dramaturgyně Klára Latzková v překladu Stanislava Moši (libreto) a Mikuláše Bryana (texty písní), byla v našem divadle přijata, a to i nejen samotnými autory, s ještě větším nadšením. Herecké obsazení a nová instrumentace realizovaná živým orchestrem vynesly inscenaci na ještě vyšší úroveň.

Legenda o dívce Janě, která svým intelektem i morálně etickými kvalitami vysoce převyšuje své okolí tak, že nakonec logicky, i když samozřejmě mnohými shodami okolností, usedne na papežském stolci, se stala předlohou pro historický román americké spisovatelky Donny W. Cross, který byl již přeložen do třiceti šesti jazyků a podle kterého byly natočeny dva celovečerní filmy. Atraktivitu tématu však oba mladí němečtí autoři neshledávají v onom atrakcionu ženy v papežském rouše, nýbrž ve svém díle akcentují fenomény mnohem důležitější, jakými jsou touha po vzdělávání i maximální snaha po co nejlepším výkonu svého, a to jakéhokoli povolání. Úděl křehké ženy, která je vystavena tvrdé konfrontaci se světem kariérismu, korupce a prospěchářství, plně ospravedlňuje její jedinou účelovou lež, kterou je vydávání se za muže. Příběh je oproti románu výrazně zjednodušen, avšak zachovává veškeré podstatné scény z Janina útlého dětství, dospívání i z jejího výkonu lékařské a následně pak papežské funkce. Samozřejmě že by bylo možné dát ještě větší

prostor období, kdy je Jana papežem, avšak jsem přesvědčen, že by to již tak docela dlouhému dílu nepřineslo nic dalšího pozitivního.

Hudba Dennise Martina je veskrze současná a v mnohém i originální, byť se v oblasti kompozice jednotlivých čísel a jejich aranžmá nevystříhá i jinými současnými autory používaných postupů, které jsou však pro dramatickou účinnost a mnohdy i přes svou délku nesmírně povedené. U nás se o hudební nastudování na absolutně nejvyšší kvalitativní úrovni postaral především dirigent Dan Kalousek, se kterým se za dirigentským pultem střídá Ondřej Tajovský. Jednoznačně nepřehlédnutelná je nová instrumentace Igora Vavrdu, která posunuje hudební část inscenace do zcela jiné dimenze. Především se to týká typické Vavrdovy geniality ve využívání souzvuků a barev různých nástrojových skupin či sól. Výkon celého orchestru znamenitě spoludotváří silný příběh, který se odehrává na jevišti. Nádherná jsou například melodická sóla na basklarinet, která jsou interpretována Antonínem Mühlhanslem nebo Luborem Pokludou či hostujícím Vítem Spilkou – specialistou ve hře na tento nástroj. Zároveň je nutné podotknout, že zakoupení nového a kvalitního nástroje před začátkem uplynulé sezóny významnou měrou přispělo k zvládnutí požadavků v aranžmá jak této, tak i předcházející inscenace *Jekyll a Hyde* na vysoké úrovni. Nezvykle vysoké nároky na intonaci jsou zde kladeny ve skupině prvních houslí, která se s tímto úkolem báječně vyrovnává. Významný je i podíl Petra Gazdíka, který opět skvěle realizoval hudební a zvukovou supervizi, stejně jako i výsostně dokonalá práce Milana Vorlíčka ve funkci zvukového režiséra.

Je dobré si znovu uvědomit, že textaři písní v hudebním divadle se mimo hranice naší země s básnickou kvalitou nijak zvlášť „nepárají“. I Mikuláš Bryan žijící uvnitř tohoto našeho komplexu vytváří svým vsutku „přebásněním“ vyšší kvalitu zpívaných textových pasáží této inscenace.

Režisér se opírá o nebývale funkční scénografii Christophera Weyerse, která díky své promyšlenosti umožňuje rychlé střídání jednotlivých prostředí od barbarské chatrče přes



různé chrámy a kláštery až do římských ulic, papežského paláce i před chrám sv. Petra. Světelná režie Davida Kachlíře dávala už ve Fuldě zapomenout na to, že nejsme ve špičkově vybaveném broadwayském divadle. Mimořádnou vizuální kvalitu doplňují i historicky přesné, stejně jako jednotlivým charakterům odpovídající kostýmy Andrey Kučerové, která dokázala obdivuhodně výtvarně odlišit společenské postavení hlavních hrdinů tohoto díla. I nyní byla nucena, obdobně jako například v inscenacích *Bídníků* či *Krásky a zvířete* a mnoha dalších předtím, „převlékat“ nečetný sbor do nekonečného počtu rozličných kostýmů a masek. Činí tak s bravurou, která se může jevit po všech těch nádherně vyvedených inscenacích teď jako samozřejmá, avšak zkušenosti s jinými kostýmními výtvarníky ukazují na onen fakt, že ne každý může být k takto náročné práci povolán.

Výrazně úspěšně se v našem divadle hned napoprvé představila choreografka korsického původu Julia Poulet. Její kreace byla ozdobena dravostí, nápaditostí a vzhledem k tomu, že se vesměs jedná o současnou hudbu, na kterou se tančí, je nutné vyzvednout i její schopnost kombinace moderního s historickým.

Samozřejmě že nejvýznamnější práce režiséra zde spočívá v realizaci hereckého výkladu všech zúčastněných postav i v jejich nejednoduchém vedení skrze „časově skotačivý“ příběh, kdy ani jeden obraz chronologicky nenavazuje na předcházející. Zde se mohl v mnohačetném obsazení opřít o mimořádně disponovaný herecký soubor Městského divadla Brno, který v celé šíři postav a charakterů dokázal na nejvyšší úrovni a s přehledem vytvořit onen ohromný a pestrobarevný svět všech těch bytostí daných příběhem.

Počínaje *Žáky-chlapci* v klášterní škole, byť mají jen drobné roličky, začínám výčet všech těch, kteří se svým interpretačním hereckým, pěveckým a tanečním uměním podílejí na celkové kvalitě inscenace. Na odpovídající pěvecké úrovni napomáhají svými výkony i kolegyně, které zpívají za scénou – Dana Puková, Martina Severová a Magda Vitková. V každé jevištní situaci si kolegyně a kolegové, kterým se v souhrnu říká sbor, nalézají své významné individuální uplatnění – na jarmarku, v nevěstinci, na ulici, v klášteře... Eva Jedličková, Gabriela Karmazínová, Ivana Skálová a Tereza Škodová brilantně zvládají ony jednotlivé a přitom nesmírně náročné výstupy obdobně jako jejich mužské protějšky – Radek Novotný, Martin Křížka, Radek Láska, Vladimír Strouhal a Lukáš Vokál, i když musím konstatovat, že se mi výsledky práce dam zamlouvají mnohem více. Náročnou práci swingů výborně zvládají a vykonávají Marta Prokopová, Eva Ventrubová, Michal Matěj a Bohumil Vitula, který své herecké zkušenosti ještě teprve sesbírává. Díky jejich šikovnosti a dalším alternacím u všech rolí nemusíme mít obavy z nebezpečí ohrožení uvádění, a to nejen u této inscenace. Výslovnou ozdobou jsou zde taneční výkony Igora Maršálka, Simony Šeligové a Dany Bačinské v rolích havranů. Rád vyzdvihuji výkony kolegů v menších rolích, které si však vůbec nezadají s úrovní práce kolegů v rolích hlavních – Hana Kovářiková, Andrea Březinová, Kateřina Krejčová, Kristian Pekar, Jakub Uličník a Jakub Zedníček.

Oba autoři, kteří strávili závěr našich zkoušek společně s námi, záviděli našemu divadlu výjimečné herecké osobnosti, kterými jsme mohli obsadit celou škálu tolik významných postav tohoto muzikálu. Hodnotili stejně jako já osobitě mile vtipný výkon Jana Mazáka v bodrém i trochu myšlenkově nemotorném papeži Sergiovi, razantnost obou představitelů franského císaře Lothara v podání Alana Novotného či Tomáše Saghera, výborně skrývanou agresi Lenky Janíkové a Máriy Lalkové v postavě Richild, Geroldovy ženy, přičemž obě dámy výtečně vytvářejí ještě celou řadu dalších rolí stejně jako Jakub Przebinda, jehož nejvýznamnější kreací je zde poněkud omezený bratr Jany Jan. Rolí Janina bratra Jana v dětství byli pověřeny děti Lubomír Hrdlička a Petr Šimčák, kteří díky hereckému vedení asistentky režie Jany Gazdíkovej obdrželi na požadované úrovni. Svým talentem, ale i přes svůj věk překvapivě vytríbenou jevištní technikou na vysoké úrovni zaujaly obě představitelky Jany-dítěte, lyričtější Karolína Burešová či eruptivnější Kristýna Kučerová. Svými

výkony se obdobně jako i v minulosti zcela vyrovnaly v daném rozsahu svým mnohem starším kolegům.

Jejich matku vytvářejí s potřebným porozuměním, účinnou jímavostí a s laskavostí Johana Gazdíková či Ivana Vaňková, obě navíc obětavě otevírající svým náročným pěveckým sólovým partem tuto inscenaci. Stanislav Slovák se pro svůj zarputilý fanatismus, ostentativní omezenost, divokost a vypjatý vztek při zpívaných pasážích stává nejenom pro malou Janu děsivým zjevením a noční můrou, nýbrž i pro celou inscenaci významným nositelem tehdy převládajícího názoru na podřadný úděl žen v celé společnosti. Výslovná jevištní radost prýští z výkonů Rastislava Gajdoše v roli požívačného a vychytralého biskupa z Dorstadtu Fulgentia – i on pak kvalitně slouží v inscenaci dál v mnoha dalších rolích. Na nevelké, avšak efektní ploše se zaskví svým výkonem v roli římské kurtizány Mariozy Tereza Martinková, která má svou roli vypracovánu do sebemenšího gesta, zpívá lehce a přitom přesně, obdobně jako ve stejné roli Michaela Horká, které k dokonalosti schází jen zbavit se ještě pro mě zcela nepochopitelné nervozity.

Příběhem nás provází postava řeckého učence Aeskulapia, kterého s pro sebe typickou noblesou, nádhernou moudrostí a kouzelně jednoduchým, avšak perfektním zpíváním ztvárnil Ladislav Kolář. Jeho každý výstup v inscenaci přináší na jeviště ojedinělou hloubkou lidskou harmonii. Způsob, jakým rámuje svými promluvami celé dílo, je nevídaný a pomáhá dokonale spoluvytvořit tolik nutnou a potřebnou katarzi. Dalšími pozitivními „zjeveními“ v inscenaci jsou výkony Roberta Jíchy i dominantnějšího Petra Gazdíka v roli markaběte Gerolda – Janiny životní lásky. Mimořádně náročnou roli především pro její vývoj i emocionální vypjatost zvládají naplnit každý svým typem osobnosti, kdy u Roberta Jíchy převládá dobrosrdečnost, u Petra Gazdíka pak starostlivost. Oba se skvěle vyrovnávají se svými vsutku nejednoduchými pěveckými party. Jejich duel s Anastasiem i jejich sólová balada patří jednoznačně k vrcholům tohoto muzikálu. Skutečného odpůrce a hlavního nepřitele Jany Anastasia hraje Aleš Slanina v dokonalém přetělení se do lidské kreatury, která na rozdíl od hlavní hrdinky svůj talent a schopnosti nakonec až chorobně proměňuje



za sen o kariéře. Jeho sólo, kdy se ne nepodobný Chaplinovu Hitlerovi oddává svým představám o papežské vládě, je jedním z dalších vrcholů tohoto díla. Nadějný výkon podává ve stejné roli i Radek Novotný. Anastasiova otce Arsenia, umanutého člověka, který startuje synovu touhu po moci, vytváří s přehledem Igor Ondříček. Jeho rozhodnost a energie, byť se v průběhu času proměňují v úžas a strach z „vypuštění Krakena“ v podobě vlastního chorobně ambiciózního syna, vytvářejí vzácnou hodnotu v kompozici této inscenace.

Pro obsazení titulní role Jany jsme v divadle uspořádali předzpívání, z něhož vzešly obě představitelky této role – Hana Holišová i Svetlana Slováková. Jedna i druhá, každá samozřejmě po svém, vytvářejí svými výkony skutečnou jevištní interpretační událost, která se logicky stává ozdobou veškeré naší činnosti v uplynulé sezóně. Svetlana Slováková se s hlubokým porozuměním v každé dílčí situaci pro publikum zřetelně vyrovnává s nejednoduchým osudem své postavy. Časové skoky mezi jednotlivými obrazy pomáhá překlenout suverenitou odpovídajícího mentálního vřazení se do nově daného časového úseku. Osobními emocemi, rozhodností i technickou vybaveností předvádí svou hrdinku natolik přesvědčivě, že je nakonec každý divák jejím výkonem prostě a jednoduše uchvácen. To Hana Holišová dosahující v ohlasu kritiky i obecenstva stejného efektu hraje tuto postavu více jako osudem zmítanou bytost. Její absolutní ztotožnění se s postavou Jany, její vnitřní razance touhy a chtění po vzdělání, po pomoci bližním i lásce nás natolik fascinují, že si nakonec i díky výkonům obou dam neklademe otázku po historické věrohodnosti tohoto příběhu.

Mnohem podstatnější, a takto je i inscenace obecně hodnocena, se ukazuje proces, skrze který máme možnost analyzovat životní cestu i úděl silné lidské individuality se všemi aspekty krásy i krutosti naší lidské existence.

Inszenace byla vskutku mimořádně vstřícně přijata a všechny realizované reprízy byly publikem ohodnoceny potleskem vstoje.

Počet repríz k 31. 12. 2012: 28





Pierre Corneille

CID

Překlad: **Vladimír Mikeš**

Režie: **Roman Polák**

Scéna: **Pavel Borák**

Kostýmy: **Peter Čanecký**

Hudba: **David Rotter**

Choreografie: **Hana Kratochvilová**

Dramaturgie: **Jiří Záviš**

Asistent režie: **Patrik Bořecký**

**Premiéra: 11. a 12. února 2012
na Činoherní scéně**

Událost uvedení Corneillova *Cida* na naší Činoherní scéně je pro mě (a doufám, že i pro všechny kolegy z našeho divadla) vskutku ctí a zároveň výjimečným divadelním potěšením.

Osobně vůbec nechápu důvody tak řídkého uvádění tohoto, v překladu Vladimíra Mikeše obzvlášť povedeného básnického dramatu. Snad se ten náš umazaný svět už nechce hluboce a intenzivně zaobírat něčím tak nemoderním a pofiderním jako je osobní čest. Vždyť existujeme v prostředí, ve kterém nám i ti nejnvýše postavení tvrdí o svých prokazatelných lžích, že šlo o pouhé mystifikace, kde prokazatelný mnohonásobný vrah tvrdí, že je nevinen.

Já osobně nemohu zapomenout na první, byť literární setkání s touto geniální a pro mě nadčasovou hrou, a i proto jsem se snažil získat pro realizaci této divadelní události režiséra nadmíru kvalitního, což se mi podařilo svěřením této práce právě osobitému Romanu Polákovi. Byť se inscenace v kritických ohlasech nesečkala s velkým nadšením, její diváci ji i při tříhodinové délce vnímají nesmírně pozorně a koncentrovaně, a tak věřím, že výsledek obecně dosáhl cíle, proč jsme tento titul do repertoáru nasadili.

Režisér Roman Polák v souladu s předlohou koncentruje veškeré dění do jednotlivých hereckých akcí a volí takové formální prostředky, aby diváka neupoutávalo téměř nic jiného než osa vývoje hlavního tématu hry, postoje jednotlivých postav, jejich cíle, jejich souboj s výkladem mravnosti, etiky, povinnosti a cti v nádherném souboji s obecnou lidskou tendencí věci mravnosti, morálky a etiky bagatelizovat. Scéna Pavla Boráka jednoznačně evokuje prostředí španělské koridy, ve které se odehrávají souboje, při nichž je již dopředu zřejmé, kdo má zvítězit a kdo svou krví zbarví ono bojiště. Syrové dřevo, rudé barvy a naddimenzované rekvizity koridy, podlaha s evokacemi Miróových pláten, minimum rekvizit a k tomu kostýmy Petera Čaneckého, které jakoby z dílny scénografa používají noblesní dobový střih v jednotných barvách červené, bílé a černé bez rozdílu sociálních či charakterových tak, aby znovu byla hlavní koncentrace divákova upřena jen a jen na herce a jeho akci. Tam, kde metaforické jednání přebírá sbor tanečníků (Barbora Musilová, Pavla

Princová, Kamil Dvořák a Petr Nebřenský), který mimo některé pohybové kreace vytváří velmi kvalitní figurální scénografii, vše zapadá do kontextu režisérem zvolené koncepce, kterou takto choreograficky vytvořila Hana Kratochvilová. Avšak při přenosu režijních výkladů obdobných metaforických úkonů na konající herce (oblékání a svlékání, dychtivé požívání ovoce či pití vína) režisér dle mého soudu překračuje sám sebou zvolenou stylotvornou hranici. Je to však jen má drobná výtka jeho precizní, výjimečně originální i nesmírně účinné práci.

Hudba Davida Rottera stejně jako světelná režie Davida Kachlíře jen dále umocňují již režisérem zvolený koncept dopředu rozhodnuté partie.

U všech hereckých výkonů je zapotřebí výrazně pochválit i vzdát hold realizované přetěžké stylizaci, která má své kořeny až v téměř nadlidské koncentraci na každý jevištní okamžik. Nikdo se tzv. „necourá“, všichni se až s hysterickou nabuzeností účastní jak scén komorních, tak i těch vícehlavých.

I Patrik Bořecký potírá své sklony k osobnostní civilistické stylizaci a vytváří zde v postavě Dona Alonsa stejně tak zajímavý, jako i pro tuto inscenaci tolik důležitý doplňující charakter k ostatním postavám. Podobně i Jaroslav Matějka jako Don Arias zde dává zapomenouti na sklony k prosazování své přirozené absurdní abnormality a sochá svou roli do vytříbených a jasných linií. Petr Štěpán předvádí své herecké mistrovství v roli Dona Gomeze natolik působivě, že je člověku až líto, že musí z jeviště odejít tak brzy. Už taky proto, že je jedním z těch, kteří naprosto dokonale zvládají autorovy nároky kladené na herce v podobě veršovaných textů. Viktor Skála svého dalšího krále pojednává na hranici mezi chutí být rozmařilým, na druhé straně pak s jasným uvědomováním si své pozice, z níž vyplývá povinnost rozhodovat o osudu své země, svého království. Jako vždy je i v této roli Viktor Skála ojedinelou výraznou hereckou osobností, která vskutku vládne jevišti. V roli Leonory nás zaujme Irena Konvalinová jak svou téměř fanatickou odevzdaností celku i roli, tak i příkladnou mluvní kulturou a obdobně krásným zvládnutím verše.



Totéž lze říci i o Miroslavě Kolářové, která ještě navíc s přehledem zvládá také větší a závažnější emocionální roztržštěnost své postavy. I u Zdeňka Junáka v roli Dona Diega je nutno konstatovat, že je škoda, že v této inscenaci je tak krátkou ozdobou jeviště. Přesto však zásadně utkví v paměti každého diváka především pro svou bohem i zkušenostmi mu danou schopnost být v každé situaci plně autentický, a to i tehdy, vytváří-li charakter zesláblé a stárnoucí lidské bytosti, což je de facto přesným protiúkolem jeho gargantuovské přirozenosti. Je potěšením sledovat koncentrované i emocionálně vypjaté herectví Pavly Vitázkové v roli Doni Urracy, kastilské infantky. Ten nádherný souboj zachovat si svou šlechtickou hrdost s přirozeností neukojené lásky vůči vysněnému idolu, navíc i v jejím případě ozdobenou brilantní technikou.

Evelína Kachlířová jako Jiména se stává onou základní srdnatou nositelkou imperativu spravedlnosti za každou cenu, byť její přirozená touha je zde v čisté a logické pozici proti povinnostem daným jejím vnímáním morálky, mravnosti, etiky a cti. V jejích očích, mysli, duši i srdci se odehrává ten nejvýznamnější odvěký souboj lidského intelektu s lidskou přirozeností po smyslu slov zlidovělé písně *Hádala se duše s tělem...* Její výkon je po všech stránkách strhující a je skutečnou ozdobou celé inscenace. Jiří Mach coby Don Rodrigo je autorem i režisérem veden v mantinelech daných skutečností, kterou je existenciální bezvýchodnost z jeho stávající pozice. Je spíše obětí než viníkem a stejně tak i tuto svou roli pojímá. Nic nemůže vykoupit jeho vinu, byť se stává skutečnou oporou společnosti díky svému válečnému umění, kterým ochrání a nadále má ochraňovat svou zem. Je vždy připraven přijmout trest, přesto však je nádherné sledovat, jak i u něj vítězí přirozená touha nad oním mravním imperativem.

Jsem pyšný za skutečnosti, že se na našem jevišti objevilo toto veršované drama, které skrze nesmírně originálně režisérem vyprávěnou vnitřní bitvu lidských bytostí o vyšší princip naší mravnosti zní i díky pečlivé supervizi dramaturga Jiřího Záviše tak naléhavě divadelně, přísně stylizovaně a pro citlivého diváka i nesmírně aktuálně. Jedna z hlavních rolí našeho divadla – vést dialog o našich povinnostech, o našem konání, o naší zodpovědnosti za ně, o našem svědomí i o naší schopnosti vymanit se převažujícímu egoismu – byla tímto uvedením smysluplně vykonána.

Počet repríz k 31. 12. 2012: 25





Milan Uhde, Leoš Kuba, Miloš Štědroň **DIVÁ BÁRA**

Režie: **Juraj Nvota**

Hudební nastudování: **Ondřej Tajovský**
Dirigent a hudební supervize: **Karel Cón**

Sbormistr: **Karel Škarka**

Scéna: **Tomáš Rusín**

Kostýmy: **Zuzana Štefunková-Rusínová**

Animace: **Petr Hloušek**

Choreografie: **Hana Litterová**

Asistent choreografie: **Simona Lepoldová**

Korepetice: **Lenka Císařová,**
Monika Jakubíčková, Marek Pařa

Dramaturgie: **Jan Šotkovský**

Asistent režie: **Stanislav Slovák**

Premiéra: 24. března 2012
na Hudební scéně

V duchu jednoho z hlavních cílů našeho divadla: „...poskytovat platformu současným autorům“ jsme na Hudební scéně uvedli ve světové premiéře opus dramatika Milana Uhdeho a hudebních skladatelů Miloše Štědroňe a Leoše Kuby napsaný podle stejnojmenné novely Boženy Němcové *Divá Bára*. Inscenace byla kritickou obcí přijata s velkým nadšením, ohlas obecnosti již není tak jednoznačný. Osobně si především vážím schopnosti autora libreta i zpívaných textů Milana Uhdeho vyprávět křehce, v náznacích, s rozličnými i kritickými odkazy a přitom současně. Jeho *Divá Bára* se stává přirozenou svobodně myslící lidskou bytostí, která chce za svůj osud odpovídat pouze sama sobě, avšak se svou „zvláštností“ musí obstát v prostředí intelektuálně velmi chabém, de facto tedy rasistickém až fašistickém, v prostředí, kde pomluva váží tolik co pravda, kde je předsudek důležitější než skutečnost. Literární hodnotu díla považuji od počátku i po úpravách, které proběhly za významné asistence našeho talentovaného dramaturga Jana Šotkovského, za výtečnou. Jisté zklamání mě dodnes neopouští z faktu, že devadesátiprocentním autorem hudby se nakonec stal oproti proklamovanému Miloši Štědroňovi Leoš Kuba. A neříkám to proto, že považuji hudební složku inscenace za velmi, velmi problematickou. Erudovaný Miloš Štědroň mu nakonec byl, stejně jako dirigent Ondřej Tajovský, který inscenaci hudebně nastudoval, i Karel Cón, který umně odstranil řadu muzikantských chyb, velkou, i když ne vždy úspěšnou oporou. Kubova hudba přes veškerou „výpomoc“ je totiž v podstatě mnohdy nahraditelná jinou hudbou, neboť jen zřídka se vyrovnává s charakterem Uhdeových de facto ohlasových písňových textů a fakticky i pro svou naddimenzovanou komplikovanost mnohdy neodpovídá dramatické situaci. Původní hudební materiál nesl tak výrazné stopy hudebního diletantismu, že bylo nutno jej upravit, v podstatě kompletně přearanžovat. Na pult už hráči orchestru dostali party s docela svěží hudbou obsahující lidové motivy. Ty jsou zvýrazněny hudebně i fyzicky zakomponovaným cimbálem, respektive hráčem na cimbál, v rámci orchestru MdB. Jedná se o dlouhodobě spolupracující externí hráče

Dalibora Štrunce či střídajícího Petra Gablase, kteří vdechují konkrétním skladbám onen lidový charakter. Taktovku nad orchestrem si vyměňují Ondřej Tajovský, který dílo nastudoval, a druhý dirigent Karel Cón. S oběma autory – s Milanem Uhdem i Milošem Štědroňem – jsem se již jednoznačně shodl, že jejich příští opus bude realizovaný bez podobné „spolupráce“ s dalším autorem.

Od počátku bylo zřejmé, že rozhodující postavou bude pro tuto inscenaci osoba režiséra. Stal se jím Juraj Nvota, jehož nejvýznamnějším krokem bylo přizvání scénografa Tomáše Rusína. Scénografie se zde totiž ukázala jako nejdůležitější stylový prvek. Svou mimořádnou prostotou a čistotou dokázala scéna za podpory světelné režie Davida Kachliře a s významným podílem kouzelně účinných animací Petra Hlouška vytvořit vskutku poetická prostředí pro všechny obrazy v inscenaci realizované. V rámci mizanscén i volby rozličných hereckých „rekvizit“ se na jevišti neodehrává nic výjimečně originálního, což však přispívá ke koncentraci na samotný děj a umožňuje tak ve scénách poeticky stylizovaných, zpívaných a tančených (zde nutno vyzvednout významný přínos choreografky Hany Litterové, která mnohdy i z na první pohled směšných či trapných situací dokáže vytvořit nádherné, působivé a mnohdy vtipné pohybové obrazy a scény) uplatnit největší režisérovu devizu, kterou je konstrukce velmi působivých a pro jeviště nezvyklých situací s výjimečnou, té které scéně odpovídající, atmosférou. Kostýmy Zuzany Štefunkové-Rusínové pak slouží celku, jsou typově velmi přesné, a to i přes některé pro mě ne vždy pochopitelné drobné schválnosti.

Mnohohlavý sbor zde opět, jak je v našem divadle obvyklé, vystupuje angažovaně, koncentrovaně, soustředěně a profesionálně na vysoké úrovni: Květoslava Ondráková, Kateřina Krejčová, Vladimíra Spurná, Tereza Škodová, Kristýna Gašperáková, Soňa Kubišová, Pavla Princová, Nikol Rozehnalová, František Horáček, Martin Křížka, Radek Láska, Radek Novotný, Kamil Dvořák, Igor Maršálek, Petr Nebřenský a Petr Neméth. Úkoly

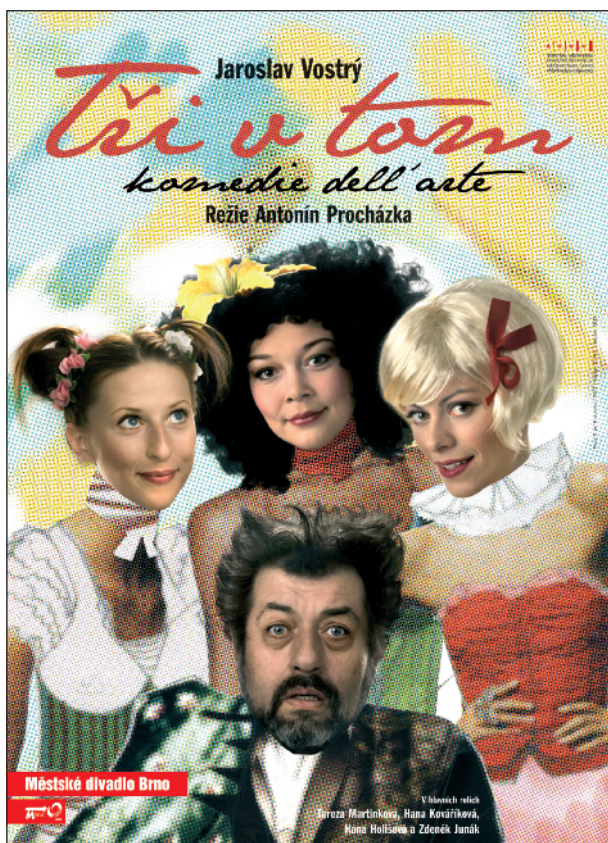


swingů v této inscenaci zodpovědně plnili a plní Jana Glocová, Vendula Otisková, Lukáš Janota a Radek Jež. Umanutí občané projevující svou zášť vůči Báře – kostelník Vlček Karla Mišurce, Vlčková Lenky Bartolšicové i Kroupa Miloslav Čížek, to jsou ony přesné a nebezpečné extrakty lidské zlovůle. Všichni tři se s danými úkoly vyrovnávají ku prospěchu celé inscenace znamenitě. Jakub Zedníček vytvořil krásný charakter v roli rozjíveného chlapce Jíry a je zde zapotřebí připomenout i jeho obětavý, rychlý i nadmíru kvalitní záskok v roli Ondřeje Vlčka, onoho neúspěšného Bářina nápadníka, kterého jinak hraje s roztomilou hranou nešikovností Vojtěch Blahuta. Ladislav Kolář vybavuje svého pastýře Jakuba téměř kalendářovou laskavostí, a snad i proto mu zbývá jistý prostor pro sympatickou nadsázku. Velmi mě těší umírněné hraní Lenky Janíkové v roli Pepinky a stejně tak i velmi sympatické ztvárnění Faráře Janem Mazákem, jehož píseň „Chceš-li s lidmi žítí...“ patří podle mě k tomu nejlepšímu, co se na jevišti v průběhu večera zazpívá. I Starostová Jany Musilové je výkonem z řádu investice zklidněné osobnosti do charakteru postavy bez jakýchkoliv naddimenzovaných ambicí zmocnit se jeviště na úkor kolegů a ve stejných intencích vytváří roli Starosty Igor Ondříček, nádherný typ bytosti s rozhodovacími pravomocemi, která je nemůže pro svou minulou vinu plně realizovat. Inscenaci dominuje i pro svou již v roli napsanou jinakost Viktor Skála, který umně využívá různorodých vrstev poskytovaných v rámci charakteru jeho role i jevištního dění. Bojím se, že jeho tanec i zpěv jsou nejenom v této inscenaci nepřekonatelné. V roli Myslivce se na jevišti střídají Stanislav Slovák a Dušan Vitázek. Jejich role je ražena z jiného kovu než všechny ostatní. Odpovědná, svobodomyšlná a věducí bytost s jasným úsudkem a zde i trochu jako princ z nějaké ruské pohádky, kterého nakonec oné vysmívané Báře všichni závidějí. Oba mládenci svou roli seriózně a zdařile vykonávají. Aleš Slanina nachází v roli Bárrou odmítaného Pavla další kreaci zpupného, namyšleného, sebestředného a vypočítavého fracka, přičemž mu slouží ke cti, že na žádnou z oněch negativních vlastností své postavy příliš „netlačí“, a tak je i pro tento příběh vskutku významným a našťěstí vůbec ne hloupým nebezpečím hlavní hrdinky. Starostlivou přítelkyní, chápavou důvěrníci je Báře Eliška, kterou jemně a přesně hraje i zpívá Marta Prokopová.

Jsem nesmírně potěšen, že roli Báry nakonec ztvárnila Andrea Březinová, která se stala pro téměř všechny svým maximálně profesionálním a osobnostně plně ztotožněným výkonem čirým zjevením. Divoká i laskavá, chápavá i trucovitá, moudrá i ztřeštěná, ale především svobodomyšlná. Z těchto a mnoha dalších aspektů šíje Andrea Březinová onen pomyslný šat blázna, pro který se jí vysmívá a opovrhuje jí celá vesnice. Její výjimečný výkon, a to v kontextu nejen této inscenace, získává ode mne absolutorium především pro své vnitřní zaujetí, osobnostní kouzlo a vytríbenou techniku a nejenom pro ty modřiny, které při nastudování této výjimečně náročné, ale stejně tak výjimečně zdařilé role utřila.

Divá Bára se stala přes některé výtky ozdobou našeho repertoáru především pro razanci a um sdělení dramatika Milana Uhdeho, pro jinakost celého díla, která zde vychází především ze scénografova výtvarného pojetí, i pro sebevědomý a nadmíru apelativní výkon souboru herců, tanečníků a zpěváků našeho divadla.

Počet repríz k 31. 12. 2012: 20



Jaroslav Vostrý **TŘI V TOM**

Režie: **Antonín Procházka**
Scéna: **Martin Černý**
Kostýmy: **Lucie Loosová**
Dramaturgie: **Klára Latzková**
Asistent režie: **Milan Němec**

**Premiéra: 28. a 29. dubna 2012
na Činoherní scéně**

Další inscenací na Činoherní scéně se stala „třeskutá komedie“ *Tři v tom* Jaroslava Vostrého. Hrdě přiznávám, že mě k jejímu výběru přivedl resentment ze zážitku, který jsem měl kdysi při sledování senzační inscenace v pražském Činoherním klubu. I jsem se těšil, až tuto taškařici, Jaroslavem Vostrým umně zkonstruovanou dle těch nejlepších postupů a zákonitostí utvářejících styl commedie dell'arte, uvidím jednou na našem jevišti s našimi herci. A připozval jsem k tomu režiséra s pověstí ojedinělého gagmana, moudrého a vtipného herce, režiséra i autora, kterému již divadelní obec neřekne jinak než „Plzeňský Mollière“, pana Antonína Procházku. Ten na hyperrealistické scéně Martina Černého, kde už schází jenom švitoření ptáků a která natolik evokuje italské přístavní městečko, až má divák sám chuť tam strávit nějaký čas, a s pomocí vtipných, dobově přesných i správných charakterotvorných kostýmů Lucie Loosové rozehrává celé eskapády legračních situací, ve kterých exceluje veškeré naše herecké obsazení. Musím však přísně konstatovat, že se zde nejedná o legraci ledasjakou, tedy jakoukoliv, v Čechách obecně nazývanou „cohcárna“. Režisér přísně dbá na výběr všech jevištních gagů z hlediska zákonitostí daného žánru a jsem tomu, stejně jako i další diváci, velmi povděčen.

Vše zde vzniká ze tří zřidel divadelní komiky, která činí z divadla dobrou a inteligentní zábavu. Za první humor související s charakterem jednotlivých postav, za druhé humor související se situací těmito postavami realizovanými, za třetí využití rozličných rekvizit, kostýmů a masek souvisejících s jednotlivými charaktery. Hudbu k inscenaci si vybral sám režisér, a to sice z filmu *Amarcord*, kterou napsal Nino Rota (doufám, že se to nikdy nedozví). Zručnou dramaturgyní byla režisérovi Klára Latzková a nutno poznamenat, že vznikla inscenace, která může kultivovaně bavit své diváky ještě hodně dlouho – tedy pokud nám nepřijdou herečky z hlavních rolí do jiného stavu. I když i pak, známe to – záskoky, převzetí role...

Na všech zúčastněných hercích je zřetelná a pro úspěch díla i podstatná spontánní radost z každé jevištní akce. V roli stárnoucího lékaře komedii zodpovědně slouží typově

presný Zdeněk Bureš. Musím konstatovat, že jsem si nesmírně užíval minuciózního komediálního herectví Milana Němce v roli srdečného, avšak poněkud, i když sympaticky, tupého Capitana. Jaká radost sledovat všechny jeho proměny i pochody k těmto proměnám vedoucím. Brutálnější humor volí logicky i k podstatě své role Coly, Capitanova sluhy, Jakub Uličník. I zde je rozkošné pozorovat jeho studii dobromyslného blba. V roli Ottavia se střídají dva herci, Jakub Przebinda a Vojtěch Blahuta. Každý z nich využívá své osobnosti, a i proto se zde jedná o dva rozdílné výkony, byť každý z nich kvalitě inscenace plně vyhovuje. Mužnější Jakub Przebinda má vždy tendenci jít tvrdě na cíl a způsob jeho humoru je sympaticky přímočarý. To Vojtěch Blahuta zde forsíruje jakýsi typ téměř panického nadšení z prvního aktu dokonané fyzické lásky, kterýžto mu dodává křídla k dalším, byť zadržávaným se avantýrám. Zanni, sluha, je Michalem Isteníkem hrán s jakousi pokroucenou intelektuální převahou i sebestřednou nadutostí. V různých situacích pak jeho postava dominuje jevišti téměř akrobatickými prvky. I v roli Horatia se střídají dva herci, Jiří Mach a Lukáš Janota. Oba dva si jsou svým výkonem blízcí při akcentaci čisté a čiré zamilovanosti a z ní plynoucích začátečnických slepých nešikovností. Petr Štěpán hraje svého nadřazeného starce Pandolfa jako oběť. Je kouzelný především ve chvílích, kdy téměř neví, co to vlastně vůbec chtěl. Jeho výkon zde považuji za poctivou a stejně tak roztomilou službu celé inscenaci. Dalším „obětním beránkem“ je otec dvou nezvedených dcer a pán jejich služby Ubaldo, kterého zde vytváří Zdeněk Junák. Otřískávaný, oškubávaný, otrhávaný, přesto však vždy upřímně starostlivý táta, jemuž na srdci leží především štěstí jeho dětí.

Takže tři v tom... Lucinda hraná Hanou Holišovou, je v jejím podání nevinným oukropkem s přímo dračí povahou. I Ardelie Hany Kovářikové je skrytou saní v těle neviňátka. Ó, jak se umí obě dvě před tatínkem přetvařovat a jak rychle si vymýšlet ty nejneuvěřitelnější plány, aby dosáhly svého „šťěstíčka“. A mnohdy je jim v tom příkladem jejich podřízená služka Colombina, která je často fikanější než její obě paní. Však si to Tereza Martinková



na jevišti pěkně užívá. I její humor je, podobně jako u Milana Němce, postaven především na jednotlivých přechodech, kdy zdařile využívá především své mimické a pohybové schopnosti, stejně tak jako umění dobře „prodat“ různé podtexty svých replik a někdy dokonce i podtexty svých mlčení.

Diváci se u této inscenace nesmírně i nezávazně baví a to je taky hlavní důvod našeho provozování této v naší zemi spravedlivě legendární hry. Já jsem navíc rád, že se liší humor této inscenace od humoru jiné rozpustilé zábavy v našem divadle, a to sice od *Zkrocení zlé ženy*. A ještě více jsem rád, že na rozdíl od jiných komedií obdobných titulů, které neváhají jít si pro smích svého diváka různými i podlouhými cestami, si obě dvě tyto inscenace drží vysoký komediální styl.

Počet repríz k 31. 12. 2012: 27





Willy Russell

POKREVNÍ BRATŘI

Režie: **Stanislav Moša**

Překlad: **Adam Novák**

Dramaturgie a úprava: **Klára Latzková**

Hudební nastudování a dirigenti:

Dan Kalousek, Ema Mikešková

Choreografie: **Hana Kratochvilová**

Scéna: **Jaroslav Milfajt**

Kostýmy: **Andrea Kučerová**

Vokální nastudování: **Dan Kalousek,**

Karel Škarka

Korepetice: **Monika Jakubíčková,**

Marek Pařa, Karel Škarka

Hudební supervize: **Petr Gazdík**

Asistenti režie: **Petr Gazdík,**

Stanislav Slovák

Asistent choreografie: **Michal Matěj**

Asistentka kostýmní výtvarnice:

Eliška Ondráčková

Premiéra: 2. června 2012 na Hudební scéně

Čas od času se musím opakovaně a nerad vyrovnávat s tím, že i tzv. divadelní odborníci používají pro hudební divadlo jediné slovo, kterým je muzikál, a ten vřazují do sekce hudebně-zábavného divadla. Což o to... *Pokrevní bratři* Willyho Russella muzikálem jsou. A jakým! Dokonce se můžeme dozvědět i to, že se jedná o třetí nejúspěšnější muzikál uváděný na West Endu v Londýně v novodobé historii hudebního divadla. Ale je tento muzikál něčím podobný takovým dílům jako je například *West Side Story*, *Jesus Christ Superstar*, *Bídníci?* (Schválně uvádím díla, která jsou sama sobě na hony vzdálená.) *Pokrevní bratři* jsou jenom dalším důkazem toho, že prostě a jednoduše nelze v oblasti hudebního divadla banálně kategorizovat. Ano, *Pokrevní bratři* jsou muzikál, ale... Jedná se však o více činoherní představení s velkými melodramatickými hudebními plochami a jen s několika zpěvy a pouze dvěma, a to ještě dětskými tanci. Úspěch tohoto díla spočívá v něčem úplně jiném, než je jakási vypreparovaná technika. Úspěch hledíme především v autorově nádherném talentu předvést divákům velmi bolavý a stejně tak i velmi současný příběh, který však splňuje všechny nároky velkého antického dramatu. A ona autorova úspornost ve veškerých prostředcích, jeho schopnost psát na dřevě situace i charakteru, psát razantně, poeticky i vtipně umožňuje hluboce zasáhnout svým posláním dnes již celé generace diváků.

Jako režisér jsem zůstal věrný autorově snaze vyprávět příběh co nejjednodušším způsobem s užitím veškeré divadelní metaforické a poetické síly. I proto jsem volil to kvantitativně nejmenší možné herecké obsazení, i proto jsem se dohodl se scénografem Jaroslavem Milfajtem na dekoraci, která je přiznaně divadelní: jakýsi svět – klec, která mnohé připomíná, a tedy představuje. Je zde minimum nábytku, rekvizit a jen několik, zato však nesmírně účinných fotografických projekcí z ateliéru Jefa Kratochvila a z dílny Petra Hlouška, což umožní co nejjednodušší přechody z jedné prostředí do druhých. O jejich světelnou atmosféru se báječně postaral David Kachlíř. Kostýmy Andrey Kučerové, pro něž je jako vždy i nyní typická charakterotvorná přesnost, zde plní i jinou významnou roli, kte-

rou je orientace v dramatickém čase, což je pro jeho velký rozsah nesmírně důležité. I podle diváků, kteří inscenaci viděli pouze jednou, tyto „kostýmní hodiny“ plně fungují.

Je jenom dobře, že pro naši inscenaci vytvořil Igor Vavrda nové hudební aranžmá, které dokáže zvukově mnohem širším způsobem uplatnit kvality hudby originální. Velmi netradiční posazení třicetičlenného orchestru, které vzniklo na základě scénických požadavků, kdy je plocha nad orchestrem středem zakryta, odsunulo dirigenta do rohu orchestřiště. I posazení jednotlivých nástrojových skupin je zcela originální. Vzdálenost mezi dirigentem a hráči na žestěvé nástroje je na hranici komunikativnosti. Nicméně i s těmito překážkami je divákovu sluchu k dispozici kompaktně hrající hudební těleso. Přispívá k tomu i citlivé vedení dirigenta Dana Kalouska. Dalším dirigentem v představení je zkušenosti sbírající mladičká Ema Mikešková, která své kvality plně projevila už v inscenaci *Sugar! (Někdo to rád horké)*. Opět je zde třeba vyzdvihnout péči šéfa muzikálového souboru Petra Gazdíka a Milana Vorlíčka dohlížejících na zvukovou a hudební kvalitu celé inscenace. O vokální nastudování se postarali na našim vysokým nárokům odpovídající úrovni Dan Kalousek a Karel Škarka. Úspěšné hudební nastudování zrealizovali dirigenti Dan Kalousek a Ema Mikešková.

I autorovo uplatnění percepce příběhu skrz všudypřítomnou postavu Vypravěče stanovuje základní princip inscenování jako divadla na divadle. Já ještě dodávám: komorního, jednoduchého, a proto taky i maximálně účinného. Všechny ohlasy kritiky i nadšení diváků hovoří o tom, že se jim inscenace „zadírá“ pod kůži.

Pro naše uvedení jsme použili překlad Adama Nováka, který však bylo zapotřebí v mnoha ohledech přepsat a upravit, což se nakonec i stalo velmi zdařilými zásahy dramaturgyně Kláry Latzkové.

Inscenace je vybavena pouze dvanácti rolemi (!), které jsou u nás vždy obsazeny dvěma herci. V celé řadě rolí včetně dětských úspěšně excelují všichni zúčastnění. Rozpustilá Mária Lalková, stejně jako rozjívěná Johana Gazdíková, rozjásaná Andrea Březinová či



nadšená Marta Prokopová, podobně jako zaujatý Jakub Przebinda či zachmuřený Ondřej Bábora, vykulený Martin Křížka nebo ustrašený Radek Novotný. Všichni inscenaci nadšeně a profesionálně nadmíru úspěšně pomáhají tak, že se stává konkurenceschopnou těm nejlepším londýnským či newyorským produkcím. Pana Lyonse hraje Igor Ondříček se zde překvapivým a naprosto přirozeným smyslem pro humor, přičemž Rastislav Gajdoš ve stejné roli využívá svého přirozeného šarmu i smyslu pro odpovědnost. Oba podřizují své pěvecké party nutnému charakteru sdělení, což je i devíza, se kterou obdobně nakládají obě představitelky paní Lyonsové, Lenka Janíková a Ivana Vaňková. Podle mého soudu se u paní Lyonsové jedná o jednu z nejlépe napsaných postav hudebního divadla vůbec. Ivana Vaňková se mistrovským způsobem, i když s velkým osobnostním přemáháním, dokáže plně vadaptovat do role postupně se do šílenství propadající ženské bytosti. Lenka Janíková zase v této roli úžasně využívá své schopnosti realizovat na jevišti racionální analýzu, které postupně i vnitřně podléhá. Výkony obou je nutno označit za ozdoby celé sezóny. Sammyho hraje Jakub Zedníček s téměř dětskou překotností, která je i přes jednoznačně odpudivý charakter jeho postavy sympatická a která mu dovoluje při přechodu do pozdějšího věku uplatnit onu typickou živočišnou orientaci člověka bez komplexu ze vzdělání, bez vědomí kontextu různých souvislostí. Kristian Pekar je ve stejné roli více vychytalým dítětem, aby pak v pozdějším věku uplatnil tuto svou vlastnost s maximální koncentrací na své ego. Vypravěče a celou řadu dalších jednotlivých postav hrají Stanislav Slovák a Lukáš Vlček. Lukáš Vlček nakonec přece jenom dosáhl tolik potřebnou a veledůležitou vládu nad příběhem jak v prostoru jeviště, tak i při samotném vyprávění a jeho výsledná suverenita je téměř dech beroucí. Stanislav Slovák ovládá celé jeviště a mnohem víc si skrze skepsi i výsměch uvědomuje od samotného počátku ony tragické konsekvence dramatického času „teď“ ve vztahu k dramatickému času „potom“. Oba pánové vypravěči jsou skutečnými vládci, režiséry, autory nejenom těch situací, ve kterých jednají, ale de facto celé inscenace. Lindu, přítelkyni obou chlapeckých dvojčat, hrají Ivana Skálová a Svetlana Slováková. Obě jsou kouzelné jak ve svém dětství, kdy dominují klučičí společnosti, tak při svém zmateném dospívání, stejně tak jako mladé matky, které plně postihne tragédie jejich partnera, jimž se zboří svět jejich iluzí. Svetlana Slováková více „zadřená“ a bojující, Ivana Skálová pak více sympaticky naivní a o to i více následně zraněná. I jejich výkony zdobí celou naši sezónu. V roli Eddieho, toho údajně šťastnějšího z obou dvou dvojčat, vystupují na našem jevišti Lukáš Janota a Jiří Mach. Zdá se, že by role onoho vzorňáka mohla být v mnohém jednodušší, avšak opak je pravdou, neboť právě Eddie si uvědomuje, jak moc se mu jeho pokrevní bratr vzdaluje a jak je i stejně zraňován neopětováním své lásky k Lindě. Jiří Mach je okázale přesný a dokonalý ve všech evokacích svého dětského i dospělého života. Hraje s odhodláním při uvědomění si své šťastné životní hvězdy. To Lukáš Janota je mentálně bližší svému dvojčeti Mickeymu a i při své „luxusní“ cestě životem dokáže znamenitě rozehrát ony běsy, které jsou obsaženy v genech Johnstonovy rodiny. Jeho průběžné jednání je dokonalé, jen by se v budoucnu mohl vystříhat některých zbytečně dlouhých psychologických „rozjezdů“. Oba mládenci znamenitě zpívají píseň *Pár slov*, která je jedním z vrcholů celé inscenace.

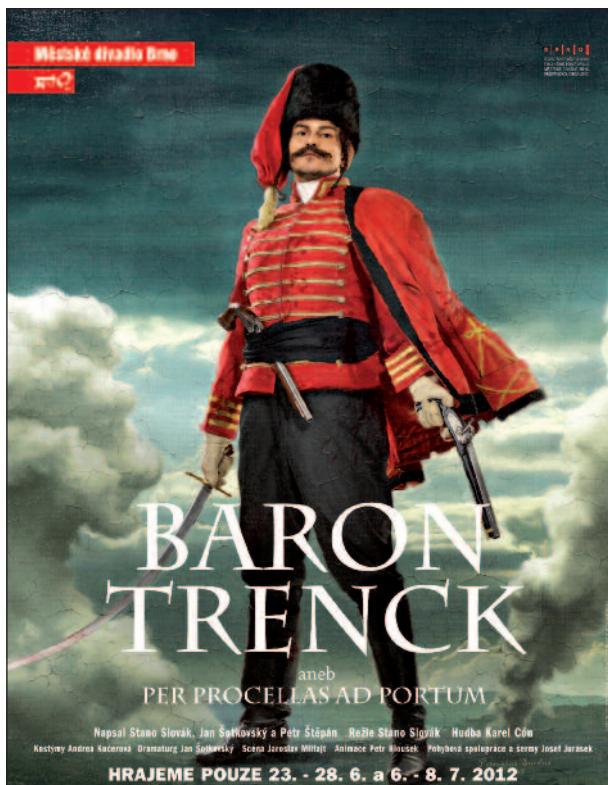
Druhé dvojče Mickeyho hrají Dušan Vitázek a Aleš Slanina. Sledovat jejich cestu dětstvím k nezadržitelně tragickému konci je nádherné. Aleš Slanina je na počátku nadmíru sympatickým klukem, plným spontánního štěstí a optimismu, který přes bázlivé i frackovité dospívání dozraje do logicky nevyrovnané dospělosti. Dušan Vitázek zase dominuje v klukovském věku svou erupтивností, aby pubertu přežil skrz ostentativní, byť neexistující, o to však více okázalou suverenitu a dospěl v muže, který má na počátku své dospělosti dosáhnout téměř všech svých ambicí, pokud by se mu do cesty nepostavil již zmíněný tragický osud. Jedná se u obou o fascinující a brilantní výkony, kterých se divák v mnoha ohledech nemůže dostatečně nabažít.



A jak už to mnohdy v antickém dramatu bývá, stojí na začátku všeho matka – osudová žena, tvůrkyně života... Ani jedna z obou představitelk paní Johnstonové nezneužívá její základní charakterové vlastnosti: latentní jednoduchosti k jakémukoli komediálnímu nebo jinému hereckému exhibicionismu. Protože obě dobře vědí, že právě podle takto jednoduchých lidí a pro takto jednoduché lidi – zdravě přirozeně inteligentní, tedy v tom nejlepším slova smyslu vědoucí, byla psána Bible. Hana Holišová, byť ještě ne sama matkou, vybavuje svou postavu téměř olbřímím mateřským citem i dramatickou silou z něj vyvěrající. Přesná v každém okamžiku, úžasně spontánní a vždy věrohodná. Jsem rád, že jak ona, tak i Markéta Sedláčková používají i jistý druh ironického až sarkastického nadhledu nad svým údělem. Markéta Sedláčková pak potkává v postavě paní Johnstonové další bigpoint své herecké kariéry. Jako by Willy Russell psal tuto roli právě pro ni, pro tuto křehkou ženskou bytost s udivenýma očima a obrovským srdcem, které v tom nejpřirozenějším spojení se s vnímáním světa dokáže vždy reagovat správně a čestně. A zde je nutné říci, že tak činí i v onom prameni této tragedie, kdy je donucena vnějšími okolnostmi vzdát se jednoho ze svých dětí. To není konstrukt naivní zápletky, to je základ dramatu vskutku antického rozměru.

Divák, i ten odborný, v plné koncentraci s příběhem dýchá a oceňuje výkony všech zúčastněných dlouhým potleskem vstaje. A přitom se nejedná o nic většího než o osud několika našich současníků. Je jich pár, ale míra našeho ztotožnění se s jejich údělem je díky autorově mistrovství zcela neobvyklá.

Počet repríz k 31. 12. 2012: 21



Stano Slovák, Jan Šotkovský, Petr Štěpán
BARON TRENCK

Režie: **Stanislav Slovák**

Scéna: **Jaroslav Milfajt**

Kostýmy: **Andrea Kučerová**

Asistentka kostýmní výtvarnice:

Eliška Ondráčková

Animace: **Petr Hloušek, Dalibor Černák**

Hudba: **Karel Cón**

Pohybová spolupráce a šermy:

Josef Jurásek

Dramaturgie: **Jan Šotkovský**

Produkce: **Zdeněk Helbich**

Asistent režie: **Jakub Przebinda**

**Premiéra: 23. června 2012
na Biskupském dvoře**

Před čtyřmi lety jsme poprvé využili nádherného prostoru v centru našeho města, Biskupského dvora k pořádání letního exteriérového uvádění našich inscenací a vedle přenesení již některých existujících produkcí z našeho repertoáru jsme měli od počátku ambici uvést v tomto prostoru originální produkci, která by vznikla právě pro něj a která by souvisela s historií našeho města. Volba padla na barona Trencka, jednu z mála historicky významných osobností spojených s městem Brnem, která však zároveň nese řadu problémů souvisejících především s obecně identicky vnímaným problematickým charakterem dané osoby. V průběhu dvou let vznikly na psacím stole Gustava Skály dvě hry, z nichž však ani jedna nespĺňovala dostatečně představu o možném uvedení právě na Biskupském dvoře. Nebyly nekvalitní, avšak jejich použití by více slušelo komornímu prostředí. Proto jsem se obrátil na v našem divadle zavedenou autorskou trojici Stanislav Slovák – Jan Šotkovský – Petr Štěpán a musím hned konstatovat, že se mládenci s tímto úkolem vyrovnali na výbornou.

Dokázali využít historické reálie, které však ve prospěch nově vzniklého eposu o baronu Trenckovi zručně doplnili o své fantazie, takže ve výsledku vznikl strhující text napsaný lehkou rukou s výbornou pointací všech jednotlivých scén, s gradací jak celkového příběhu, tak i vnitřního nesmírně zajímavého vývoje hlavních postav. Dá se říct, že vznikl text, který se pro svou kvalitu, jak předpokládám, nestane pouze předlohou k uvádění na obdobných exteriérových jevištích.

Podstatnou výhodou pro přípravu na následné uvedení se stal fakt, že všichni tři autorští kolegové byli na různých úrovních zaangażováni i při samotné materializaci této předlohy. S Petrem Štěpánem bylo již od počátku uvažováno pro obsazení titulní role barona Trencka, Jan Šotkovský byl zároveň praktikujícím dramaturgem inscenace a Stanislav Slovák jejím režisérem.

Jeho režie se vedle formálního využívání veškerých atrakcionů, které Biskupský dvůr nabízí, koncentrovala i na vynikající herecké vedení, což nebylo ve vztahu ke krátkosti doby



nastudování této inscenace i k úmorným vedrům, která provázela závěrečnou fázi zkoušek, vůbec jednoduché.

Výbornými spolupracovníky mu byli scénograf Jaroslav Milfajt, který velmi jednoduchými prostředky dokázal vytvářet různá prostředí, v nichž se příběh odehrál, a to při zachování kouzla samotného Biskupského dvora, jehož již tak úžasné dimenze dokázal povýšit svými animacemi čaroděj Petr Hloušek do ještě vyšší úrovně. Rád bych zde zveřejnil svou úctu nad pokornou a přitom vždy především divadlu a každému dílu sloužící scénografii Jaroslava Milfajta, který se nikdy netouží prosadit jako samostatný subjekt inscenace. Naopak – vždy jí svým mimořádným talentem a ojedinělou profesionální šikovností slouží i povyšuje.

V této inscenaci byly zaangažovány hned dvě kostýmní výtvarnice. Andrea Kučerová a Eliška Ondráčková s přehledem zvládly navrhnout na dvě

stě rozličných a mnohdy výjimečně nádherných kostýmů pro celkem 34 postav. Významnou roli v přípravě této produkce sehrál i Josef Jurásek, který se postaral o všechny pohybové i šermířské kreace. Hudba, kterou pro inscenaci napsal Karel Cón a kterou nahrál orchestr našeho divadla, se stala pro svou kvalitu jednoznačně dalším výtečným prvkem této produkce. Obzvláště použití jarmarečních písní, které na jedné straně děj posunovaly a na straně druhé vše na jevišti odehrané roztomile zpochybňovaly, se ukázalo jako nesmírně výhodné.

Většina kolegů herců i za účasti některých kolegů z technického aparátu našeho divadla vystupovala v inscenaci v mnoha různých rolích, přecházejíce z jednoho převleku do dalšího, z jednoho charakteru do následujícího. V rolích pandurů, vesničanů, vojáků i představitelů dvora se s plnou energií a nadšením realizovali pánové Lukáš Janota, Radek Láska,

Michal Matěj, Igor Maršálek, Alan Novotný, Kristian Pekar, Karel Škarka, Bohumil Vitula, Martin Tlapák a Jaroslav Záděra. S obdobnou emfází i jim typickou grácií a šarmem se svých postav markytánek, dvorních dam, služebných, venkovanek atd. zhostily Lenka Bartolšicová a Tereza Martinková. Mnohdy sloužily jejich postavy ke sdělování rozličných epických informací, avšak například roztomilost, s jakou to činily tři mladé „klepničky“ Žofie, Alžběta a Marika v podání Johany Gazdíkové, Andrey Březinové a Svetlany Slovákové, dávala jednoznačně zapomenout svou hereckou suverenitou na dramaturgický účel takovýchto scén. Každá z nich si dokázala nalézt svou osobní charakteristiku, stejně jako i jejich mužští kolegové v mnoha svých rolích: Rastislav Gajdoš, Jiří Horký, Michal Isteník, Jakub Przebinda, Zdeněk Bureš a František Horáček. Velké potěšení si diváci, stejně jako i já užívali při kouzelně vtipné operní scéně, ve které dominovala svým uměním Martina Severová a znamenitě jí sekundoval zde „čtyřprocentní“ Dušan Vitázek, který si jinde v inscenaci vychutnával svou mateřštinu v roli nadšeného grófa Pálffyho, podobně jako i jeho další slovenský kolega Stanislav Slovák v roli potutelného grófa Esterházyho. Užíval jsem si kouzelné studie Patrika Bořeckého v roli zženštilého generála Löwenwalda. Kolegové Josef Jurásek, Tomáš Sagher, Zdeněk Junák i Milan Němec i kolegyně Irena Konvalinová nechávají všechny své postavy rozkvétat svou osobitostí i hereckou suverenitou. Roli pěvce a zároveň harmonikáře se brilantně ujal Jakub Uličník, kterého zdobí vedle perfekce muzikantské i jeho pro inscenaci tolik potřebný intelektuální nadhled a ironie. Martin Havelka pak zase obohacuje celé toto dílo jistou tajuplností všech osob, kterou mu do vínku uložili sami autoři, a stává se tak pro titulní postavu jakýmsi věčným soupeřem, oponentem, a v důsledku toho i jakýmsi Alter Egem. Hana Kovářiková obdařuje svou císařovnu Marii Terezii vedle svých působivých exteriérových dispozic především klidným herectvím, které charakterizuje její postavu jako ženu, jež se musí vyrovnávat s povětšinou nepřátelsky naladěným a intelektuálně nedostatečně vybaveným mužským okolím.

Petr Štěpán pak v titulní roli vévodí celému představení svým mimořádným talentem, který mu v každé scéně dovoluje stávat se zcela spontánně pánem celé situace – mužem, který se nedá přehlédnout – skutečným hrdinou své doby. A to přes veškeré jeho, z dnešního pohledu, problematické skutky. Petr Štěpán kouzelně střídá rozšafnost se zuřivostí, noblesu s logickou zádumčivostí – jeho výkon se dá v tom nejlepším slova smyslu označit za jeden z hereckých vrcholů naší uplynulé divadelní sezóny.

Na základě jednoznačného úspěchu inscenace historického dramatu *Baron Trenck* jsme již ohlásili novou originální produkci, kterou uvedeme v premiéře na Biskupském dvoře v červnu roku 2013 a která souvisí s 1250. výročím příchodu věrozvěstů Cyrila a Metoděje na Moravu a která ponese odpovídající název *Cyril a Metoděj*. To však neznamená, že by se *Baron Trenck* na místo svého zrození nevrátil. Naopak. Předpokládáme jeho další četné reprízování v tomto prostoru. A propos: naší ambicí pro následující roky při využívání Biskupského dvora by mělo být uvádět zde naše inscenace po dobu jednoho měsíce vždy cca od 15. června do 15. července, což by souviselo s technickým posunutím našich divadelních prázdnin, a to i při uvědomění si faktu, že vysoké školy v Brně zahajují svou výuku vždy až se třetí dekadou měsíce září a právě z řad vysokoškolských studentů se rekrutuje vážná část našeho obcenstva. Samozřejmě že tato úvaha souvisí i s opakujícím se úbytkem diváckého zájmu vždy na konci měsíce června.

Inscenace *Baron Trenck* se setkala s jednoznačně nadšeným přijetím a trochu se bojím, že bude v budoucnu jen velmi těžké překonat jí dosaženou úroveň. Avšak u nás v divadle to dobře známe: Kdo se bojí...

Počet repríz k 31. 12. 2012: 9



Lucius Annaeus Seneca **FAIDRA**

Překlad: **Eva Stehlíková**

Úprava: **Hana Burešová**

a **Štěpán Otčenášek**

Hudba: **Petr Skoumal**

Scéna: **David Marek**

Kostýmy: **Hana Fischerová**

Pohybová spolupráce: **Hana Halberstadt**

Dramaturgie: **Štěpán Otčenášek,**

Jiří Závís

Režie: **Hana Burešová**

Premiéra: 8. a 9. září 2012
na Činoherní scéně

Hned celá plejáda významných autorů zpracovala tento antický krvavý mýtus. Jako oprávnění dědicové antické kultury se k ní často a rádi vracíme, abychom na obdobných látkách zkoumali kořeny našich emocí, našeho uvažování, našich činů a předkládali tak naši současné obci ke konfrontaci stav našeho světa a lidí v něm dnes se světem a lidmi před dvěma tisíci lety. I to je jedna z povinností divadla městského typu, avšak ono zkoumání nesmí probíhat na bázi historicko-dokumentační, nýbrž jednoznačně ve formě soudobého divadla a všech jeho aktuálních – tedy nemuzeálních atributů.

Obdobně jako si od nás převzalo do svého repertoáru Divadlo v Dlouhé naši inscenaci *Tří mušketýrů*, tak i my jsme převzali jejich inscenaci *Faidry*, ačkoliv se zájem naší dramaturgie „točil“ kolem tohoto titulu od té doby, kdy byla její realizace vyhlášena v Londýně inscenací roku. A za pár let poté získala v režii a úpravě Hany Burešové, pro kterou tuto hru poprvé do češtiny umně přeložila Eva Stehlíková, rovněž několik významných českých divadelních ocenění, z nichž jednu Cenu Alfréda Radoka získala naše bývalá dlouholetá členka Helena Dvořáková. A tak bylo jen logické, že jsme v mnohém vlastně naši inscenaci (Hana Burešová u nás režíruje v aktivní dramaturgické spolupráci se Štěpánem Otčenáškem pravidelně již 12 let) převedli na naše jeviště. Jedná se u nás o větší prostor než v případě vlastně studiové inscenace pražské. Scénografie Davida Marka se však efektně i účelně vyrovnává s tímto úkolem. Jeviště zaplňuje několika významotvornými artefakty, které připomínají ledové krystaly. Nádherně účinný symbol akcentující žhavě vášnivé emoce aktérů příběhu, které ovládají jeviště. A k tomu v souladu s režijní koncepcí vizuální vjemy inscenace obohacuje choreografie figurální scénografie Hany Halberstadt, kterou obětavě i nadšeně vytvářejí Eva Jedličková, Hana Kovaříková a Eva Ventrubová, neustále na jevišti přítomné a komentující názorem autorovým pohybem, gestem, pózou, řečí, jejím frázováním, emocí vše, co se na jevišti odehrává. V rudé barvě svých kostýmů jakoby předurčovaly tragický konec hry. Kostýmy Hany Fischerové jsou stejně tak střídme, jako i elegantní. Hudba Petra Skoumala dotváří inscenaci jako obřad, jako rituál, který má své jasné dělení, svůj vývoj i gradaci.

Stejně jako celá inscenace, která je v režisérčině pojetí nádhernou poklonou lidské síle, lidské slabosti, lidské odpovědnosti, ale především pak významným mementem naší lidské pomíjivosti – vše žijeme naplno, celý vesmír tužeb, přání a emocí ovládá každého jednoho z nás, až se zdá, že nic jiného než EGO nemá smysl, avšak probuzení z takové umanutosti bývá u nás všech až absurdně obdobně kruté, ne však každý se se svými hříchy umí náležitě vyrovnat a vzít trest za své přečiny do svých rukou tak, jak to činí právě Faidra.

Stejně jako postavy chóru je celé inscenaci neustále přítomný i Posel a Vedoucí chóru v hereckém ztvárnění Igora Ondříčka. Ten je koncentrovaný jako samotný OSUD, kterému nic neunikne a nic ho neobalamutí, vážný už jen svou ušlechtilou přítomností – svou věčností. I jeho výstup Posla odkazuje na jeho nekonečné bytí, není zdaleka tak aktuálně „zasažen“, jeho zpráva zní smutně repetitivně všech obdobných tragédií.

Je radost užívat si přehledného a plně angažovaného výkonu Ireny Konvalinové v roli nešťastné chůvy, bytosti, kterou herečka prezentuje jako tu bytost, která, ačkoli touží své paní pomoci, jí přináší svými radami pouhé zničení. Irena Konvalinová je opět herecky i technicky brilantní a významnou měrou dotváří rytmus i vyznění celého díla.

Lukáš Janota hraje mladičkého Hippolyta s noblesně těkavým nasazením mladičké oběti jako klasický typus oběti a uvnitř svádění, léček i obětování demonstruje naddimenzovaně a o to intenzivněji i účinněji onu historickou nespravedlnost, která se mu stala osudnou. Jeho výkon je jemný jako zvuk houslí uvnitř rozkvetlé krajiny.

Vládce, otec a manžel Theseus v podání Viktora Skály svádí na jevišti demonstrativní souboj touhy s nutností. Výsostný přednes, mohutné a přehledné emoce, dravý, citlivý a plně kontrolovaný výkon bez touhy po efektu a přesto efektní!

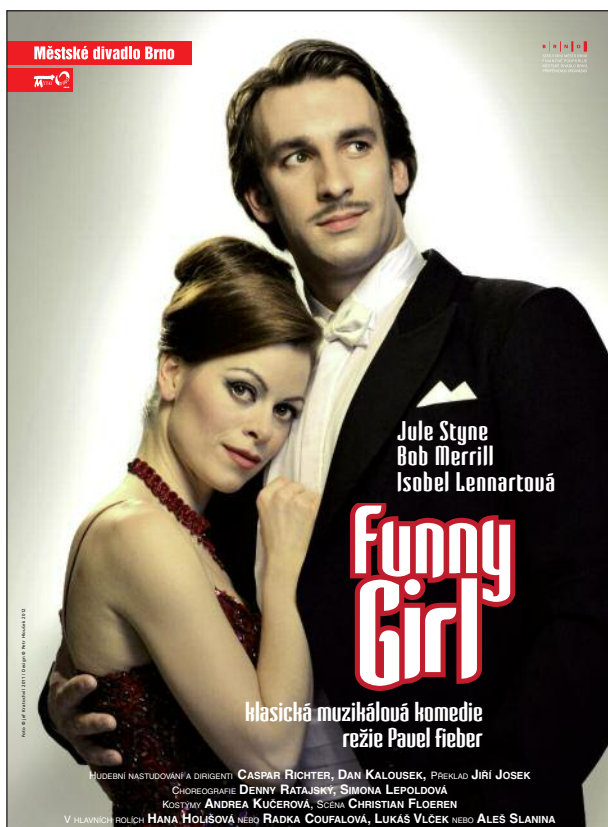
Heleně Dvořákové se stala role Faidry možností, jak předvést svůj neobvyklý talent v plné šíři. Divák nenachází v jejím výkonu snad jediný tón, který by měl scházet na paletě „barev“ výsostné herečky. A vše přitom hraje na hranici okázalého patosu, který se však snaží tlumit různými zlomy, rozličnými ztišeními... Svě mistrovství dokládá i přesností zvolených gest, užité mimiky. Průběžnou až monologickou zaujatostí svým osobním příběhem se stává až samonosnou nositelkou celého příběhu.

Kolik z našich současných bližních, kolik z těch, kteří zastávají různé významné pozice, dokáže být vůči sobě, vůči svým proviněním natolik odpovědný jako Faidra?

Nu, je zde nad čím přemýšlet a co obdivovat – přes celá tisíciletí! O plném zaujetí dnešních diváků svědčí jak výtečné ohlasy kritiků, tak i neobvykle napjatá atmosféra, která inscenaci provází na každé repríze.

Počet repríz k 31. 12. 2012: 21





Jule Styne, Bob Merrill, Isobel Lennartová **FUNNY GIRL**

Režie: **Pavel Fieber**
 Překlad: **Jiří Josek**
 Hudební nastudování a dirigenti: **Caspar Richter, Dan Kalousek**
 Choreografie: **Denny Ratajský, Simona Lepoldová**
 Scéna: **Christian Floeren**
 Kostýmy: **Andrea Kučerová**
 Světelná režie: **David Kachlír**
 Zvuková režie: **Milan Vorlíček**
 Vokální nastudování: **Dan Kalousek**
 Korepetice: **Lenka Císařová, Monika Jakubičková, Marek Paía**
 Dramaturgie: **Klára Latzková**
 Asistent režie: **Jan Mazák, Sylva Smutná**
 Asistentka choreografie: **Kateřina Čadová**

Premiéra: 22. září 2012 na Hudební scéně

Vedle současných hudebních inscenací, ať už převzatých či přímo napsaných pro naše divadlo, se pravidelně obracíme do minulosti, odkud si vybíráme k realizaci silné, zajímavé, vtipné příběhy s mimořádnými hereckými příležitostmi. I když někteří „povedení“ novináři, kterým je dnes, bůhvíproč, dovoleno psát jejich pomatené a nevzdělané „zprávy o divadelních představeních“, při zhlédnutí inscenace, která má svůj základ ve filmovém zpracování, neopomenou srovnávat svůj divadelní zážitek s filmem...! My však neinscenujeme divadlo proto, abychom soupeřili s jiným uměleckým fenoménem. Když už nasadíme takovou inscenaci, která byla i natočena (většina filmů byla navíc realizována na bázi úspěšných divadelních představení!), máme pro to své důvody, které spočívají v jiných aspektech, než ve využití povědomí, jež o díle funguje kvůli tomu, že bylo taky jednou či vícekrát zfilmováno. A tak rozličných *Funny Girl* je po světě tolik, kolik jen existuje divadelních představení, a není tedy důvod kteroukoliv z nich srovnávat s Barbrou Streisand!

Vždyť nakonec nejde o nic menšího než o srandu a o peníze! O talent bavit a dispozici riskovat! O divadlo a byznys! O lásku a o zahanbení! O odevzdání a o pokoření! O čest a o pověst! V této téměř romantické, avšak i nesmírně chladné srážce dvou „hráčů“ nakonec nevítež nikdo, jenom hrát se musí dál, obecnostvo čeká na další „příděl fórů“ a neptá se na to, v jakém stavu se nachází jeho klaun. To přece není jednoduché a povrchní téma – tady jde o smysl profese, odevzdání se jí, o smysl života. A jestliže to autoři umějí zaobalit do žánru komedie – díky jim za jejich neobvyklou schopnost!

Režisér a úpravce inscenace Pavel Fieber přistoupil k tomuto nastudování se zkušenostmi vyvěrajícími nejenom z již několikrát režie tohoto kusu, nýbrž i jako ostřílený matakador – divadelní ředitel, režisér, zpěvák, herec v oblasti showbyznysu... S přehledem vede všechny herce příběhem, který je v jeho pojetí čirý, bez jakýchkoliv nadbytečných odboček,

akcentů a schválností. Předvádí tak „vysokou školu“ klasické režie, kdy nejpodstatnější je při zachování věrnosti žánru schopnost vést diváky všemi zákrutami děje a nechat „rozkvést“ hereckým osobnostem... V bídě současné evropské režie, která se potácí mezi nadimenzovaně chorým formalismem a všeprostopujícím vulgaritou, tak Pavel Fieber předvádí, v čem spočívá zlaté dno režisérského řemesla vytvářeného bez komplexů. Jasné charaktery, situace, vztahy, pointy, vše realizováno v přehledném a o všem podstatném vypovídajícím aranžmá. To pod dohledem bystré dramaturgyně Kláry Latzkové. Překlad Jiřího Joska nezapře, že se jedná o jednu z jeho prvých takto rozsáhlých prací, i když i zde prokazuje svůj zcela v naší zemi nebývalý talent a zručnost.

Scénograf Christian Floeren rovněž pracuje s minimem prostředků a všechny obrazy realizuje jak s přesnou informací, tak s nadhledem. I jeho cíl maximální soustředění se na výpověď té které aktuální situace, i on dává vyniknout především hercům. Jediný, avšak všeprostopujícím symbol leží na předscéně v podobě náznaku klávesnice, která je typickým příkladem pro hráčskou virtuozitu – zde jakéhokoliv druhu... Kostýmy Andrey Kučerové odpovídají době, ve které se příběh odehrává, a přesto nepůsobí nemoderně. Mají šmrnc a v mnohých situacích i aspekt jinak v kostýmních výpravách nebývalý – humor!

Denny Ratajský se se Simonou Lepoldovou podělili o vytvoření choreografických čísel. Jsou díky jejich kreativním schopnostem i díky všem tanečnicům navýsost profesionální a přesvědčivá. Dirigenty inscenace jsou Caspar Richter a Dan Kalousek. Oba vykonávají svou práci včetně hudebního nastudování s přehledem. Orchester pod jejich vedením hraje s vervou a nádherně sceleně, dá se říct v tom nejlepší slova smyslu prozářeně. Posluchači mají dnes již ojedinělou příležitost slyšet v rámci orchestru pět hrajících reedů, respektive saxofonů (2x alt, 2x tenor a barytonsaxofon). To je opravdová lahůdka, kterou se dnes může pochlubit málokdo. Hudba k inscenaci je veskrze svěží s řadou pepných



rytmů a frázování. Významně se na úspěchu celého díla podílejí svými, u nás standardními, v mezinárodním měřítku nadprůměrnými výkony režisér zvuku a hudby Milan Vorlíček a režisér světel David Kachlír.

Znovu a rád konstatuji, že všechny menší a sborové role jsou, jako v jiných podobných produkcích v našem divadle, i v tomto představení hrány, tančeny a zpívány na naprosto profesionální úrovni s mnoha osobitými studii. A to, jakým způsobem se vyrovnávají naše baletky s vrcholným tanečním číslem z Labutího jezera a jak pak ono stejné číslo „rozvinou“ ve stepařské verzi jejich muzikálové a zpěvoherní kolegyně – to je vskutku jedinečné a jinde nevidané! Pochvala patří všem kolegyním v tzv. sboru! Kateřina Krejčová, Soňa Kubišová, Mária Lalková, Dana Puková, Marta Prokopová, Ivana Odehnalová, Kristýna Gašperáková, Gabriela Karmazínová, Barbora Musilová a Simona Šeligová slouží inscenaci stejně tak příkladně jako jejich mužské protějšky Jakub Zedníček, Martin Křížka, Kamil Dvořák, Igor Maršálek, Vladimír Strouhal, Bohumil Vitula a Lukáš Vokál. Výtečně se s rolí jejich náhradníků, a to ve všech rolích a na všech pozicích vyrovnávají Evelína Kachlířová a Michal Matěj.

V roli Tenora exceluje s lehkostí Radek Novotný, podobně jako Robert Jícha. Je radost užívat si velkolepého herectví Zdeny Herfortové v roli paní Briceové, kterou s ní úspěšně alternuje Hana Horká. Tahounem „dámské party“ je zde Jana Musilová v roli paní Strakoschové pro svůj esprit i pěveckou a hereckou bravuru. Roztomile jim v rolích jejich domácích přítelkyň napomáhají kypře kamarádská Lenka Bartolšicová a odevzdaná a starostlivá Květoslava Ondráková. Laskavou celoživotní přítelkyni a družku Fanny plnou porozumění zde vkusně a mile hraje Magda Vitková.

Jan Mazák si užívá sice v menší, avšak významné roli Toma Keeneyho rozmary šéfa i jeho schopnost rozpoznat skutečný talent a sloužit mu. Obdobně s touto rolí nakládá i jeho alternant Miloslav Čížek.

Vyšší stupeň kariéry Fanny pomáhá krásně modelovat i její uznávaný šéf a posléze i partner Florenz Ziegfeld. V provedení Zdenka Junáka jednoznačně přísný, spravedlivý, ale pod tou maskou nepřístupnosti taky lidský. Ladislav Kolář ve stejné roli uplatňuje navíc svou nonšalanci a eleganci.

Eddieho Ryana, celoživotního jevištního partnera Fanny, hrají Igor Ondříček a Denny Ratajský. Oba šlechtně prohrávají v souboji o svou lásku k ní a vyklízí jí cestu, byť jsou hluboce přesvědčeni o nereálnosti perspektivy jejího vztahu k Nicku Arnsteinovi. Oba svého smutného hrdinu neutápějí v přehnaném bolestinství a sentimentu. Jsou skutečnými kamarády a rádci i v těch nejhorších okamžicích života Fanny. Skromnost, inteligentní nadhled i povědomí povinnosti zdobí jejich výkony. Denny Ratajský pak zdobí svůj výkon i schopností být na jevišti vskutku profesionálním tanečníkem.

Nick Arnstein, velký hráč, který se jednou neuhlídal a propadl své celoživotní lásce, elegant, který chtěl vyhrávat, ačkoliv už dávno vyhrál. Co na tom, že to všichni vědí, Fanny, její kamarádi a kamarádky, kolegové i samotní diváci. Smutná figura ten Nick – chce vyhrávat, i když už nemá co. Aleš Slanina bojuje o svou čest, o svou pozici, nechce být tím druhým ani na okamžik. Je plně vrostlý do své představy muže zabezpečovatele a nechce ustoupit ani za cenu ztráty své pověsti i své milované rodiny a jediné skutečné lásky. Nádherně zpívá, je to příkladná vazba mezi technikou a sdělením. Jestliže Aleš Slanina bojuje, pak Lukáš Vlček nepochybuje a jde jednoznačně za naplněním svých představ o životě a svém postavení v něm. I on je pěvecky mimořádný.

V našem divadle máme hned několik hereček, které by se s titulní rolí Fanny vyrovnaly skvěle. Hrát ji mohou pouze dvě. Radka Coufalová kraluje každé jevištní situaci svou energií a intelektuální i přirozeně autoritativní převahou. Její „emocionální dikce“ je jednoduše úžasná, stejně jako její schopnost udělat si ze sebe legraci. V oblasti hereckého, gestického-

ho, mimického, pěveckého, pohybového i tanečního výrazu nechá jen stěží někoho chladným. Navíc vše vykonává lehce, jakoby mimochodem... Citové zvraty mezi ranami osudu a nutností bavit obecenstvo – tento gordický uzel inscenace rozsekává opakovaně s nesmírnou noblesou a vždy nás pak strhává její úžasné charisma.

Hana Holišová je samozřejmě ve všem, kromě úspěšného završení této role, jiná, což vychází z letory těchto hereček. Tam, kde Radka Coufalová rekognoskuje terén, pak zacílí a neomylně vystřelí, Hanka Holišová nic nezkoumá, střílí od pasu a zasahuje naprosto stejně – tedy přesně. I její výkon je hodný samostatné studie, i její osobitost a technická vybavenost musejí být pro všechny příkladné.

Nutno dodat, že celý soubor nastudoval tuto inscenaci v německém jazyce, aby s ní pak několikrát vystoupil v Městském divadle v Ingolstadtu, kde se setkal s obrovskými ovacemi. Na výpomoc dostoupili pouze tři kolegové – rodilí mluvčí, a to sice v hlavních rolích: Elisabeth Sikora jako Fanny, Markus Olzinger (Nick) a Mariano Skroce (Eddie).

Inscenace se setkává s nadšeným ohlasem u diváků a s mimořádnou úctou u odborníků. Důvody jsou prosté – radost ze hry, radost ze života, neboť co jiného nám kolikrát už zbývá.

Počet repríz k 31. 12. 2012: 30





Milan Kundera **JAKUB A JEHO PÁN**

Režie: **Stanislav Moša**
Dramaturgie: **Jiří Závěš**
Scéna: **Emil Konečný**
Kostýmy: **Andrea Kučerová**
Asistent režie: **Patrik Bořecký**

**Premiéra: 27. a 28. října 2012
na Činoherní scéně**

Na tom světě celém neexistuje snad druhý literární autor, který tak zatvrzele netrvá na tom, aby jeho romány nebyly ani dramatinovány, ani zfilmovány. Jednoduchá odpověď: „absolutní víra v sílu slova“! Jestliže Milan Kundera něco napíše, pak na tom trvá a beze změn. A taky proč jinak? Kdo chce říct na bázi jeho myšlení něco nového, nechť si to sám napíše. Však je jeho vrcholné divadelní číslo výsostnou zkouškou kvalit realizátorů. Zda dostojí materializaci předlohy její pravé hodnoty a jestli se v každém okamžiku jevištní existence vyrovnají se všemi prameny myšlenek, s jejich střety, s jejich přesahy, s jejich posláními...!

Je krásné, když můžeme hned konstatovat, že se to v našem divadle podařilo! Že se totiž geniální hra šťastně setkala jak se svými realizátory, tak i se svými herci. Odborníci hovoří jedním hlasem o nejzdařilejší inscenaci této hry vůbec a diváci aplaudují s nadšením a dlouho, i když se dle návodu autora hraje bez pauzy celé dvě hodiny. Ovšem reálný čas je zcela něco jiného než ten pocitový a je-li se na co dívat, co vnímat a především pak nad čím přemýšlet, zdá se pak, že inscenace je vlastně kratoučka...

Jedná se formálně o oslavu divadla na divadle, o disputaci realizovanou na bázi jednoduchých anekdotických historek s absurdním nádechem, které v kontextu mezi sebou, v souvislostech s životy a putováním hlavních představitelů ukazují na mapách našeho uvažování o smyslu našeho života nově nalezené a kdysi dávno zasuté konsekvence. Odehrává se zde především radost z myšlení a radost z dialogu, z vyprávění a poslouchání, radost z lidské fantazie a hravého humoru...

Práce režiséra Stanislava Moši je v této inscenaci ceněna pro jeho schopnost podat v celku i v detailech hluboce prokomponovaný, rafinovaný tvar, ve kterém myšlenky se zažehají jedna od druhé, a to i na velké vzdálenosti, a kde výkon herce nezadrhává o filozofické postuláty, neboť je traktován s naprosto přesným vřazením do pochopitelné lidské emoce právě díky režisérem vypracované situaci. Výtečným spolupracovníkem a iniciátorem mnohých nápadů mu byl pro tento titul mimořádně disponovaný dramaturg Jiří Závěš.

Autor scénografického řešení Emil Konečný ctí zvolený princip autora i režiséra: dole „v hledišti a v životě teď“ – nahoře „na divadle a v životě kdysi“. Vše ze dřeva, i ty náznaky šibenice odkazující na samotného Diderota... Andrea Kučerová ctí dobu a charakter jednotlivých hrdinů. Akcentuje plebejskost i aristokratičnost, i když pracuje i s „lomeným světlem“ a nic u ní není jednoznačné – všechny materiály jsou v podstatě velmi obyčejné a tím i více lidské. Pomáhá divákům krásně v koncentraci na herce, kterého před ně klade vždy v milé podobě, byť u hlupáka umí přitlačit např. v masce. Ovšem i ten hlupák je nakonec milý a sympatický.

O tom, že na divadle není malých rolí, přesvědčuje Vojtěch Blahuta v plejádě „Janků“, kteří jsou nikde a přitom všude, aby svou milou nemotorností pomáhali nainstalovat „veškeré potřebné“. Obdobně i Ladislav Kolář, který ve dvou malých, avšak významných rolích řekne jen pár slov, avšak nebýt jeho přirozené autority, nemohlo by se vlastně vůbec dále hrát. Roličky, které byly svěřeny Janě Musilové, odvádí s absolutní odevzdaností a utkává z několika drobných situací zdařilá komická čísla. Mária Lalková s kouzelnou euforií i „dalšími zbraněmi“ vytváří nádhernou studii mladé mršky Justiny, která až příliš ráda utíká před svým hloupoučkým a naivním Mladým Otrapou, kterého skvěle hraje s úžasným mentálním omezením Jakub Zedníček. Jeho urousaného Otce i další postavičku předvádí Patrik Bořecký s patřičným nasazením vesnického prostáčka. Andrea Březinová si nádherně užívá charakteru vykutálené Agáty, které propůjčuje jak výstižnou mimiku, tak i svůj příznačný šarm, zde komolený do milé křeče.

Jaroslav Matějka hraje postavu Markýze jako člověka vyšinutého svou omezeností, které jsme si uvykli říkat egomanství a přezíravost k jiným. Zahleděný sám do sebe se stává jak svým zbožňovatelem, tak i tím, kdo sám sebe na konci spravedlivě proklíná. Pohybově i verbálně atypický, avšak vždy přesvědčivý. Martin Havelka je pro takovýto typ komedie



jakoby zrozen. Je mistrem rychlých střihů a zpropadeně dobře se adaptuje i do těch nejbizarnějších situací s absolutním vnitřním odevzdáním hraničícím s přičetností. Svého Rytíře Saint-Ouena vykrytalizoval do úchvatného zloducha, který však ani na chvíli nepřestává být sympatický.

V roli Hostinské předvádí Lucie Zedníčková, proč patří k české absolutní herecké špičce ve svém typu. Brilantní v psychofyzickém jednání, absolutní ve slovním projevu, bystrá, mrštná a uhrančivá zároveň! Nelehkým svým výkonem nás baví a strhává, je k neutahání a barokní radost ze žvanění, která z ní sálá, a renesanční chuť po slastech, které nabízí – to vše z ní činí v této inscenaci nádherné zjevení, jemuž každý jednotlivý divák rád podléhá.

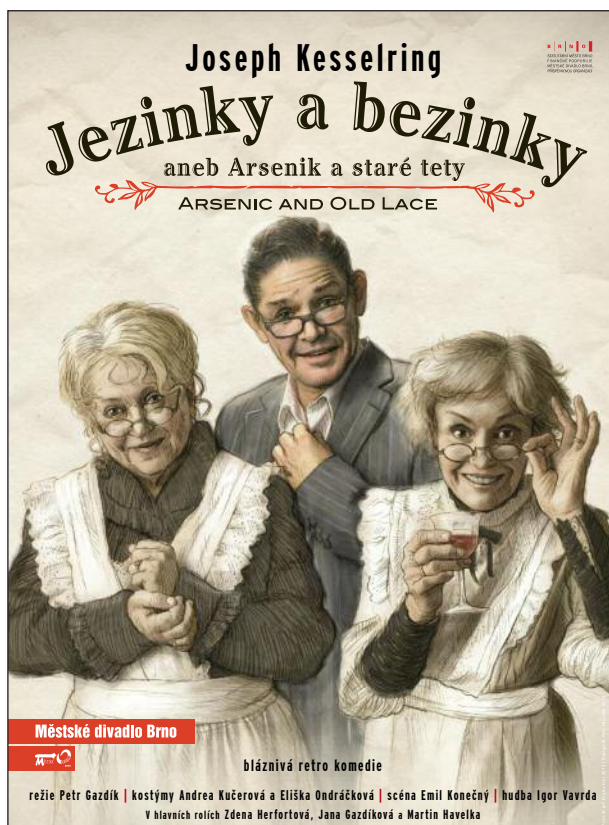
Pán Viktora Skály je v naší koncepci tím, který, ačkoliv vládne, musí být usměřňován. Sklony jeho postavy ke skepsi se nádherně mísí s jeho osobnostní typologií a před nás tak předstupuje jakýsi Pierot ve středních letech, jehož tvář nese od počátku masku zmaru a pesimismu. Bytost obdarovaná titulem, krásou, inteligencí, skutečným aristokratismem a vnitřní noblesou se potácí díky své naivitě a dobrosrdečnosti svým životem jako ten poslední nešťastník. Viktor Skála úžasně zvládá všechny polohy, ve kterých se jeho namnoze pasivní hrdina ocitá, a jeho závěrečné výstupy jsou skutečnými vrcholy činoherního herectví nejenom v našem divadle.

Jan Mazák Jakuba nehraje – on jím jednoduše je. Někdo může říct moudře plebejský. Avšak tak jednoduché to není. Jan Mazák je Bohem políbený herec, který šťastně našel své vnitřní rozpoložení ve stavu, který je hodný obdivu. Napájeno vzácnou inteligencí vyrostl skrze hereckou suverenitu a maximálně přirozený projev do osobitosti, která je neopakovatelná – originální, a tak si Jan Mazák role, které potkává, utkává do světa svého vnímání a pak s nimi předstupuje před své kolegy, před své obecnost. To v žádném případě neznamená, že si své role sobě přizpůsobuje. Takto hulvátský neumí být. On je studuje a rád si nechává z gruntu poradit, aby se stal nakonec jediným a nadšeným zvěstovatelem události: teď hraju divadlo! Umí být stejně tak rozkošatělý jako i střídmý, mimořádně vtipný jako i jímavý. Jeho Jakub je dalším klenotem v jeho dosavadní herecké tvorbě a tím i ozdobou herecké profese našeho divadla.

Inszenaci se hned po její premiéře nadšeně tleskalo v Bruselu, brzy bude uvedena i v Paříži. Pro poctivost svého zpracování se zajisté stane nadlouho spravedlivě vyhledávaným titulem našeho divadla.

Počet repríz k 31. 12. 2012: 15





Joseph Kesselring
JEZINKY A BEZINKY
 aneb Arsenik a staré tety

Režie: **Petr Gazdík**
 Překlad: **Zdenka Werichová,**
Marie Fantová-Breinlová
 Úprava textu: **Petr Gazdík, Jan Šotkovský**
 Scéna: **Emil Konečný**
 Kostýmy: **Andrea Kučerová**
 a **Eliška Ondráčková**
 Hudba: **Igor Vavrda**
 Dramaturgie: **Jan Šotkovský**
 Asistent režie: **Milan Němec**

Premiéra: 15. a 31. prosince 2012
na Činoherní scéně

Již tradičně uzavíráme kalendářní rok nastudováním tzv. silvestrovské premiéry, kterou je obvykle – jak jinak – veselohra.

Tentokrát se naše dramaturgie rozhodla uvést klasickou charakterovou, zápletkovou i situační komedii. Mladý dramaturg Jan Šotkovský měl společně s vedením divadla hned několik pádných důvodů, proč padla volba právě na tento titul. Jedním z nejpodstatnějších pak bylo nalezení významné a kouzelné role pro jednu z nejlepších hereček naší současnosti, pro paní Zdenu Herfortovou. Nelze však ani odhlédnout od skutečnosti, že tuto hru pro naši zemi objevil i posvětil Jan Werich, který ji považoval za jednu z nejlépe napsaných komedií vůbec. V překladu Zdenky Werichové a Marie Fantové-Breinlové se její režie u nás ujal Petr Gazdík, přičemž poznamenávám, že se v tomto případě jednalo o jeho vůbec prvou čistou činoherní režii. Příběh je nádherně prostý a je postaven na neskutečných situacích, kterým jsme dále v historii divadla začali říkat absurdní. Pomatení jsou zde považováni za příjemné a distingované lidi, a aby jejich abnormalita ještě více vynikla, jsou zde konfrontováni s takovými typy, jako je opravdový blázen, neustále opilý chirurg německé národnosti, mnohonásobný vrah, divadelní kritik či policista-dramatik! Kolik se zde naskýtá nádherných paralel, kolik je zde možností dělat si legraci vlastně ze všeho! A vše je taky dovoleno, pakliže inscenaci vévodí rozvaha, sebevědomí, jasné charakterové určení a nepřehrávání.

Petr Gazdík se jako režisér správně rozhodl jít po logice příběhu, situací a výstavbě charakterů. Nesnaží se nic „přečtyřit“ případně okázalými režiséřskými výklady. Jeho inscenace plyne v úctě ke kvalitám samotného textu. Tomu slouží i jednodokorační scéna Emila Konečného, která nemá jiné ambice, než vytvořit vševyužitelný prostor pro herce a jejich „střídmé dovádění“. Kostýmy Andrey Kučerové a Elišky Ondráčkové sledují především dobu a pomáhají upřesňovat jednotlivé charaktery ve hře. Několik motivů scénické hudby Igora Vavrdu inscenaci správně rytmizuje a dodává i tolik potřebné napětí.

Karel Mišurec hraje svého Komisaře Rooneyho s příslušnou energií i slepotou a na malé ploše realizuje hned celou řadu povedených vtipů. Podobně jako strážníci Brophy a Klein v podání Tomáše Saghera a Michala Isteníka. Oba jsou ve svých postavách nesmírně autentičtí a i oni vytěží z krátkých jevištních existencí hodně veselého. Zdeněk Bureš hraje v této inscenaci trojroli a vypomáhá si jak vnějšími znaky – maska, kostým, barva hlasu, ale i vnitřními prostředky jako proměna temporytmu myšlení, jiné základy jednotlivých rolí i schopnost mentální proměny. Rád konstatuji, že mu to všechno jde náramně dobře! To Robert Urban, který se u nás představuje ve své prvé roli, má ještě jisté problémy s fixováním svého výkonu, avšak i on dosahuje potřebné jevištní a charakterové autentičnosti. Evelína Kachlířová zvládá nelehkou práci v postavě Elaine Harperové s přehledem. Neustále zamilovaná, znejistělá, vyháněná – no... nakládá s ní autor v tomto kuse nehezky, ale herečka vše plní na té nejvyšší možné úrovni. Vojtěch Blahuta v této komedii vytváří jednu ze svých dalších nádherných studií v roli Dr. Einsteina. Maximálně odevzdaný letoře své figury, oblundně toužící po kapce jakéhokoliv alkoholu a přitom příkladně disciplinovaný a zároveň chutně vtipný. Jak výraznější by mohl být jeho podíl na komediálnosti celé inscenace, kdyby mu bylo dovoleno realizovat i humor jazykový! I přesto se však jedná o jednoznačně výborný výkon! Jaroslav Matějka musí jako Jonathan Brewster zvládnout téměř nadlidský úkol. Jeho realizace masového vraha a vlastně cholerického psychopata s k nepoznání poznamenanou tváří ho nutí odehrát svou roli jakoby v jiném prostoru, než se samotný děj odehrává. Chvillemi je takřka nepřítomný a jindy se stává základní dominantou jeviště. Vnitřně neustále před explozí a i takto šířící svou nebezpečnost.

Snad jediný normální člověk mezi všemi má být Mortimer Brewster (onen divadelní kritik – no dobře...), avšak právě on je tím zrnkem, které se dostalo do drtivého soukolí příběhu, který z něj vysává poslední zbytky rozumu. Martin Havelka hraje tuto postavu jako



oběť okolností, jako normálního, jen poněkud intelektuálně zpupného člověka, který touží po klidu, lásce a takových těch normálních věcech (a po dobrém divadle), avšak ničeho z toho se mu nedostává. To, že se nakonec sám nezblázní, je vlastně zázrak.

Jediný uznávaný blázen inscenace je Teddy Brewster v nádherném provedení herce s mistrovským smyslem pro charakterotvorbu, pro detail i s vycizelovanou interpretační technikou. A touto personou je Petr Štěpán. V každém okamžiku dokonalý! A dokonce natolik, až mu občas my (z toho rozumného světa) závidíme jeho vnitřní klid...!

Po několika letech se do divadla ve velké roli vrátila Jana Gazdíková, která vytváří Martu Brewsterovou. Na prvý pohled roztomile popletená, avšak v podstatě milá žena pevných zásad. Vraždí z lásky a s přehledem. Je kouzelně živelná a zaslouží si pro svůj nelehký výkon velký obdiv.

Abby Brewsterovou hraje Zdena Herfortová, pro kterou byla tato inscenace vybrána. Její jevištní existence vždy dominuje veškerému dění. To ona proměňuje okolnosti. Je okázale skromná, avšak o to více nebezpečná. Její odhodlání je nakonec tak pochopitelné, že se sami sebe ptáme, zdali jsme nepřišli o rozum, když chápeme její vražednou zvrácenost. V jejím herectví se projevují veškeré klady mixu vysoké profese a mimořádné osobnosti s vytříbenou technikou.

Diváci se královsky baví, řada repríz byla doprovázena na konci potleskem vestoje. Vtipné dialogy, mistrovství herců realizujících bizarní charaktery i neobvyklá a dnes pro většinu diváků zapomenutá zápletková hra dávají zapomenout na čas. Všichni se výborně baví a tak tomu má taky u dobré komedie být.

Počet repríz k 31. 12. 2012: 10



Další aktivity MdB v roce 2012

Městské divadlo Brno si udrželo svůj vysoký umělecký kredit jak u svých diváků, tak i u divadelních odborníků. Svědčí o tom již druhá Cena Thálie pro Dušana Vitázka, tentokrát za ztvárnění titulní role v muzikálu *Jekyll a Hyde*, a Cena Alfréda Radoka Michalu Isteníkovi, kterou získal jako talent roku. Hana Holišová je nominována na Cenu Thálie za ztvárnění titulní role v muzikálu *Papežka* a inscenace muzikálu *Kvítek z horroru* získala nominaci na Cenu Českého divadla 2012 za tvůrčí počin. Ředitel divadla Stanislav Moša byl za svou uměleckou a manažerskou činnost vyznamenán Českou hospodářskou komorou řádem Zlatého vavřínu.

Českou televizí byla natočena inscenace *Žáčkových Ptákovin podle Aristofana* a bylo vydáno i CD tohoto díla. Před Vánocemi jsme vydali další dvě CD z produkce našeho divadla: pohádkový muzikál *Zahrada divů* a šansonovou zpěvohru *Nahá múza*. Česká televize pak natočila ještě hudební inscenaci *Divá Bára*.

Zahájili jsme intenzivnější domácí koprodukcí – na podzim jsme odehráli muzikál *Čarodějky z Eastwicku* v Hudebním divadle Karlín, chystá se *Mary Poppins* v Divadle Hybernia v Praze a v Bratislavě jsme zahájili dlouhodobé hostování s muzikálem *Bídníci* v paláci Istropolis.

Významně jsme se podíleli na divadelním festivalu Divadelní svět Brno 2012 a znovu jsme reprezentovali brněnské a české divadelní umění na četných zájezdech doma a v zahraničí.

Byť jsme pro příští sezónu snížili počet premiér na devět, diváci nakoupili základní produkt našeho divadla – „Sezónní předplatné“ – v plném počtu a za cenu, která byla vloni realizována za deset inscenací.

I to svědčí o tom, že je naše hlavní činnost vnímána v našem městě, v naší zemi i v zahraničí jako mimořádná pro dramaturgické, realizační, produkční i interpretační kvality, se kterými se může srovnávat jen málo divadel na světě.



Ceny a nominace v roce 2012:

Cena Thálie

Cena byla udělena Dušanu Vitázkovi za titulní dvojroli v muzikálu *Jekyll a Hyde*.

Nominace:

Hana Holišová za titulní roli v muzikálu *Papežka*.

Cena Českého divadla 2012

Nominace:

Muzikál *Kvítek z horroru* za tvůrčí počín.

Cena Alfréda Radoka

Cena byla udělena Michalovi Isteníkovi v kategorii Talent roku 2011.

Řád Zlatého vavřínu

Ředitel divadla Stanislav Moša byl za svou uměleckou a manažerskou činnost vyznamenán Českou hospodářskou komorou.

Festivaly:

<i>Kvítek z horroru</i>	26. 2. České divadlo v Praze
<i>Divá Bára</i>	11. a 13. 6. Divadelní svět Brno 2012
<i>Cid</i>	12. 6. Divadelní svět Brno 2012
<i>Chicago</i>	15. 6. Zvolenské zámecké hry

Po loňském úspěchu jsme letos v červnu a červenci uvedli na Biskupském dvoře inscenace *Baron Trenck*, *Koločava*, *Zkrocení zlé ženy*.

Inscenace *Ptákoviny podle Aristofana* a *Divá Bára* byly zaznamenány televizí.

V roce 2012 jsme vydali CD s nahrávkou muzikálů *Ptákoviny podle Aristofana*, *Nahá múza* a pohádky *Zahrada divů*.

Mezinárodní reprezentace:

Německo	<i>Funny Girl, Josef a jeho pestrobarevný plášť</i>
Slovensko	<i>Bídníci, Chicago, Golden Broadway</i>
Belgie	<i>Jakub a jeho pán</i>
Lucembursko	<i>West Side Story</i>
Rakousko	<i>Golden Broadway</i>

Galerie Milana Zezuly:

Jan Spěváček	obrazy
Milan Zezula	retrospektiva
Lenka Martincová	obrazy
Ladislav a Peter Čisárikovi	obrazy, objekty
Zdenek Spour, Alex Zelina	obrazy
Lenka Pilařová	obrazy
Martin Jabůrek	obrazy, sochy
Ivan Kříž	objekty, grafiky

1. PLNĚNÍ SPOLEČENSKÉHO POSLÁNÍ DIVADLA

se realizuje prostřednictvím divadelních inscenací, které nalézají svůj význam v pozitivní reflexi diváků. Jednotlivé inscenace jsou popsány v analýze hlavní činnosti MdB.

Tabulky hodnotí pomocí ekonomických ukazatelů přehlednou formou aktivitu souborů na domácí půdě, domácích i zahraničních zájezdech, případně hostování cizích souborů. Toto hodnocení je odrazem zájmu diváků o konkrétní inscenace vyjádřené čísly.

1.1. Rozbor návštěvnosti na domácí scéně

Úkolem této části je v specifikovat jednotlivé aktivity zabezpečované divadlem na vlastní scéně (včetně hostujících souborů) a srovnatelným způsobem (% návštěvnosti, cena vstupného) vyhodnotit zájem diváků o různé aktivity divadla.

Přesnější analýza je provedena v následující části.

1.1.1. Vlastní produkce

DOMÁCÍ SCÉNA Vlastní produkce

	měr. jed.	skutečnost			
		2009	2010	2011	2012
kapacita sálů	míst.	490	489	492	483
počet předst.		443	429	451	444
návštěvnost celkem	os.	205 380	195 576	214 042	201 237
návšt. 1 předst.	os.	464	456	475	453
% návštěvnosti		94,6	93,2	96,5	93,8
tržby za vst.celkem	Kč	54 528 281,00	51 698 216,00	59 584 461,00	58 906 440,00
tržby za vst. 1 předst.	Kč	123 089,00	120 509,00	132 116,00	132 672,00
prům.cena vstup.	Kč	265,50	264,00	278,00	293,00

Dle hracího prostoru

	měr. jed.	scéna	
		činoherní	hudební
kapacita sálů	míst.	351	650
počet předst.		248	196
návštěvnost celkem	os.	83 532	117 705
návšt. 1 předst.	os.	337	601
% návštěvnosti		95,9	92,4
tržby za vst.celkem	Kč	22 114 023,00	36 792 417,00
tržby za vst. 1 předst.	Kč	89 169,00	187 716,00
prům.cena vstup.	Kč	265,00	313,00

Dle souborů

	měr. jed.	soubor		
		činoherní	muzikál	zpěvohra
kapacita sálů	míst.	359	637	534
počet představ.		207	132	105
návštěvnost celkem	os.	70 616	78 434	52 187
návšt. 1 předst.	os.	341	594	497
% návštěvnosti		95	93,3	93,1
tržby za vst.celkem	Kč	18 466 285,00	25 460 965,00	14 979 190,00
tržby za vst. 1 předst.	Kč	89 209,00	192 886,00	142 659,00
prům.cena vstup.	Kč	262,00	325,00	287,00

V r. 2012 jsme realizovali 444 představení, kterých se zúčastnilo celkem 201 237 návštěvníků a byly dosaženy tržby v hodnotě 58 906 440,00 Kč.

1.1.2. Hostující soubory

DOMÁCÍ SCÉNA

Host.soubory

	měr. jed.	skutečnost				index 12/11
		2009	2010	2011	2012	
kapacita sálů	míst.	455	449	496	551	1.1109
počet představ.		24	11	13	9	0.6923
návštěvnost celkem	os.	9 207	3 859	6 057	3 850	0.6356
návšt. 1 předst.	os.	384	351	466	428	0.9185
% návštěvnosti		84,4	78,1	93,9	77,6	
tržby za vst.celkem	Kč	2 061 942,00	909 434,00	912 149,00	1 123 957,00	1.2322
tržby za vst. 1 předst.	Kč	85 914,00	82 676,00	70 165,00	124 884,00	1.7799
prům.cena vstup.	Kč	224,00	236,00	151,00	292,00	1.9338

Pro možnost sledování ekonomiky vlastní produkce jsou samostatně vyčleněna představení odehraná hostujícími soubory na naší scéně.

V roce 2012 u nás hostovaly soubory z Brna a Prahy. Tyto soubory odehrály celkem 6 představení a dále v rámci mezinárodního festivalu Divadelní svět Brno u nás hostovaly 3 soubory ze zahraničí: Slovensko, Německo, Belgie. Tyto soubory odehrály celkem 3 představení.

Tato představení vidělo celkem 3 850 diváků a bylo dosaženo průměrné procento návštěvnosti 77,6 % .

SUMÁŘ DOMÁCI SCÉNA

	měr. jed.	skutečnost				index 12/11
		2009	2010	2011	2012	
počet představ.		467	440	464	453	0.9763
návštěvnost celkem	os.	214 587	199 435	220 099	205 087	0.9318
návšt. 1 předst.	os.	460	453	474	453	0.9557
% návštěvnosti		94,1	92,8	96,4	93,5	
tržby celkem	Kč	56 590 223,00	52 607 650,00	60 496 610,00	60 030 397,00	0.9923
prům.cena vstup.	Kč	264,00	264,00	275,00	293,00	1.0655

PROCENTUELNÍ VYJÁDŘENÍ PODÍLU NÁVŠTĚVNOSTI BRNĚNSKÝCH A MIMOBRNĚNSKÝCH DIVÁKŮ

	Brno	okolí
diváci	53 %	47 %

1.2. Zájezdová představení

1.2.1. Zájezdy tuzemské

ZÁJEZDY TUZEMSKÉ + Biskupský dvůr

	měr. jed.	skutečnost				index 12/11
		2009	2010	2011	2012	
počet představ.		23	25	34	31	0.9118
návštěvnost celkem	os.	16 451	14 790	17 967	18 602	1.0353
návšt. 1 předst.	os.	715	592	528	600	1.1364
tržby celkem	Kč	2 415 000,00	2 434 000,00	2 802 100,00	3 215 100,00	1.1474
tržby 1 představení	Kč	105 000,00	97 360,00	82 415,00	103 713,00	1.2584

Na zájezdové činnosti se podílejí všechny soubory. Bylo uvedeno 12 inscenací (31 představení).

Kromě běžné zájezdové činnosti se jednotliví členové, případně skupiny z našeho souboru představili na řadě koncertních, televizních a dalších veřejných vystoupeních v různě komponovaných pořadech. Tito získali vysokou popularitu u televizních diváků a dobrou reprezentací rozšířili znalost lidí z celé republiky o činnosti MdB.

Vystoupení MdB se uskutečnila nejen v Brně, ale na území celé republiky a pomáhala propagaci interpretační úrovně umělců města Brna. Zde musíme zdůraznit, že v celoplošných masmédiích vystupuje stále větší procento našich umělců.

Tyto aktivity sledujeme a vyhodnocujeme i když nejsou zahrnuty do "oficiálních aktivit divadla" a tím ani do celkové statistiky činnosti divadla.

Představení odehraná na zájezdech v ČR:

titul	počet repríz	město
Baron Trenck	9	Brno-Biskupský dvůr
Koločava	1	Brno-Biskupský dvůr
	1	Slavkov
Zkrocení zlé ženy	3	Brno-Biskupský dvůr
	1	Česká Třebová
Čarodějky z Eastwicku	4	Praha-Hudební divadlo Karlín
Škola základ života	2	Kolín
	1	Rychnov nad Kněžnou
	1	Vysoké Mýto
Cikáni jdou do nebe	1	Žďár nad Sázavou
	1	Prostějov
Jesus Christ Superstar	1	Lednice
Kvítek z horroru	1	Praha – Divadlo na Vinohradech
Sugar	1	Hradec Králové
Brouk v hlavě	1	Kroměříž
West Side Story	1	Trutnov
Dokonalá svatba	1	Znojmo

1.2.2. Zájezdy zahraniční**ZÁJEZDY ZAHRANIČNÍ**

	měr. jed.	skutečnost				index 12/11
		2009	2010	2011	2012	
počet představ.		107	111	70	25	0.3571
návštěvnost celkem	os.	93 465	97 437	63 590	19 778	0.3110
návšt. 1 předst.	os.	874	878	908	791	0.8711
tržby celkem	Kč	8 953 557,00	8 063 900,00	4 180 570,00	5 577 011,00	1.3340
tržby 1 představení	Kč	83 678,00	72 648,00	59 722,00	223 080,00	3.7353

V r. 2012 jsme hráli v 5 státech Evropy.

Na zájezdech jsme odehráli 25 představení v následujícím členění:

titul	stát	počet představení
Josef a jeho ...	Německo	8
Bídníci	Slovensko	6
Funny Girl	Německo	4
West Side Story	Lucembursko	3
Golden Broadway	Rakousko	1
	Slovensko	1
Chicago	Slovensko	1
Jakub a jeho pán	Belgie	1

1.3. Celkové hodnocení

SUMÁŘ

	měr jed.	skutečnost				index 12/11
		2009	2010	2011	2012	
počet představ.		597	576	568	509	0.8961
návštěvnost celkem	os.	324 503	311 662	301 656	243 467	0.8071
návšt. 1 předst.	os.	544	541	531	478	0.9002
tržby celkem	Kč	67 958 780,00	63 105 550,00	67 479 280,00	68 822 508,00	1.0199
tržby 1 představení	Kč	113 834,00	109 558,00	118 802,00	135 211,00	1.1381
prům.cena vstup.	Kč	209,00	203,00	224,00	283,00	1.2634
náklady celkem	Kč	260 630 977,00	257 483 090,00	263 342 375,00	258 760 805,00	0.9826
náklady na 1 předst.	Kč	436 568,00	420 067,00	463 631,00	508 371,00	1.0965

1.3.1. Premiéry

V roce 2012 byly uvedeny tyto premiéry:

PAPEŽKA	4.2.2012
CID	11.2.2012
DIVÁ BÁRA	24.3.2012
TŘI V TOM	28.4.2012
POKREVNÍ BRATŘI	2.6.2012
BARON TRENCK	23.6.2012
FAIDRA	8.9.2012
FUNNY GIRL	22.9.2012
JAKUB A JEHO PÁN	27.10.2012
JEZINKY A BEZINKY	15.12. a 31.12.2012

V roce 2012 byly staženy z repertoáru divadla tyto inscenace:

Dobře rozehraná partie
Rendez vous s operetou
Blbec k večeři
Becket
Mam'zelle Nitouche
Šumař na střeše
Evita
Nahá múza
MOZART!

Přehled premiér uvedených v r. 2012 a výrobní nákladovost na tyto inscenace

název inscenace	premiéra	dekorace	kostýmy		doplňky	vlásenky	rekvizity	zbraně	Celkem
			dámské	pánské					
Papežka režie: S.Moša	4.2.2012		18 008,00	2 551,00	50 328,00	30 900,00	1 689,00		103 476,00
CID režie: R.Polák	11.2.2012	266 709,00	121 587,00	153 917,00	64 653,00		2 000,00	38 580,00	647 446,00
Divá Bára režie: J.Nvota	24.3.2012	453 400,00	279 271,00	216 290,00	132 603,00	7 050,00			1 088 614,00
Tři v tom režie: A.Procházka	28.4.2012	479 531,00	46 826,00	157 297,00	32 245,00				715 899,00
Pokrevní bratři režie: S.Moša	2.6.2012	534 000,00	166 952,00	119 426,00	107 395,00		1 588,00		929 361,00
Baron Trenck režie: S.Slovák	23.6.2012	212 384,00	190 255,00	534 982,00	163 576,00	24 060,00	11 122,00	63 120,00	1 199 499,00
FAIDRA režie: H.Burešová	8.9.2012	43 818,00	8 459,00		9 009,00				61 286,00
Funny Girl režie: P.Fieber	22.9.2012	823 819,00	500 518,00	505 515,00	215 483,00	13 800,00	2 530,00		2 061 665,00
Jakub a jeho pán režie: S.Moša	27.10.2012	302 288,00	18 644,00	8 508,00	12 616,00		3 197,00		345 253,00
Ježinky a bezinky režie: P.Gazdík	15.12.2012	552 491,00	57 593,00	118 034,00	43 390,00	9 940,00	4 880,00		786 328,00
Celkem		3 668 440,00	1 408 113,00	1 816 520,00	831 298,00	85 750,00	27 006,00	101 700,00	7 938 827,00

PŘEHLED UVÁDĚNÝCH INSCENACÍ DLE JEDNOTLIVÝCH SOUBORŮ A ÚSPĚŠNOSTI

Vztaženo k celkovému počtu repríz

titul	diváci celkem	počet repríz	premiéra
muzikál:			
West Side Story	487 249	648	23.2.1996
Muzikály z Broadwaye/Golden Broadway	249 228	263	16.11.2002
Jesus Christ Superstar	133 853	261	22.11.2005
Koločava	66 242	164	8.9.2001
Čarodějky z Eastwicku	96 928	144	10.2.2007
Mary Poppins	80 964	122	20.11.2010
Svět plný andělů	41 754	117	28.10.2000
Bídníci	73 536	109	14.2.2009
Josef a jeho kouzelný plášť	48 248	70	14.10.2006
Jekyll a Hyde	29 401	47	19.11.2011
Magical Broadway	35 485	41	3.1.2006
Probuzení jara	18 832	37	21.11.2009
Chicago	23 541	36	25.3.2011
Papežka	16 431	28	4.2.2012
Jazz Side Story	18 059	28	31.5.2006
Peklo	16 950	27	18.10.2008
Nahá múza	8 512	25	13.2.2010
Kvítek z horroru	12 246	22	21.5.2011
Pokrevní bratři	11 494	21	2.6.2012
HAIR	21 190	20	30.11.2011
Sny nocí svat.-obnov. premiéra	3 145	7	23.6.2010
Křídla	335	1	16.12.2012
zpěvohra:			
My Fair Lady	105 347	277	10.9.1999
Evita – zájezdová verze	98 545	133	18.10.2008
Kráska a zvíře – zahr.	107 030	123	23.7.2010
Sugar	25 857	72	5.2.2011
Cikáni jdou do nebe	47 591	69	25.11.2006
Sněhurka a sedm trpaslíků	35 139	59	6.12.2008
Hello, Dolly!	31 478	50	6.2.2010
Šumař na střeše	19 619	35	6.5.2006
Mam'zelle Nitouche	20 026	35	7.6.2008
Mozart!	17 689	31	3.10.2009
Funny Girl	17 592	30	22.9.2012
Evita	17 841	27	28.3.2009
Kráska a zvíře	16 994	27	24.9.2011
Ptákoviny	12 690	25	24.4.2010
Divá Bára	12 025	20	24.3.2012
Muchova epopej	8 165	16	18.9.2010

titul	diváci celkem	počet repriz	premiéra
činohra:			
Brouk v hlavě	65 190	170	27.4.1996
Sluha dvou pánů	59 274	160	23.9.2000
Charleyova teta	46 605	127	16.12.2007
Škola základ života	21 623	90	11.9.2010
Dokonalá svatba	27 680	73	27.3.2010
Betlém!	16 179	49	31.10.2009
Tři sestry	13 101	41	30.5.2009
Zkrocení zlé ženy	13 476	38	17.12.2011
Becket	9 709	32	22.5.2010
Oidipus král	9 436	29	30.10.2010
Tři v tom	9 514	27	28.4.2012
Výkřiky do tmy	8 508	25	22.10.2011
CID	7 927	25	11.2.2012
Měsíční kámen	7 581	24	9.4.2011
Mojžíš	7 139	24	10.9.2011
Jméno růže	13 296	21	19.2.2011
Faidra	6 177	21	8.9.2012
Jakub a jeho pán	4 948	15	27.10.2012
Jezinky a bezinky	3 435	10	15.12.2012
Baron Trenck	4 211	9	23.6.2012
Cyrano – obnov.premiéra	3 266	5	30.6.2010

1.4. Výroba

MdB je kulturní institucí, jehož jevištní vybavenost (scéna, kostýmy) je zajišťována výrobní kapacitou vlastních dílen. Dokonce má jako jedno z mála divadel v naší zemi to štěstí, že se většinou dílny nacházejí přímo v jeho areálu. Jsou zde soustředěny všechny výrobní kapacity kromě zámečnické dílny a uměleckého kovářství, které jsou umístěny v pronajatých prostorách na ulici Kulkova.

Páteří výroby MdB je výroba dekorací, na které se podílí zejména stolařská, zámečnická a čalounická dílna, dále malírna a kašírování.

Kapacita těchto dílen je plně využívána a z prostorových důvodů nelze nadále tuto kapacitu zvyšovat. Proto je cca 30 % dekorací vyráběno externě, zejména v prvotní fázi, tzn. výroba rámců, korpusů apod. Dokončování a umělecké ztvárnění dekorací včetně jejich konečného uspořádání, sesazení a montáže je prováděno přímo v hracích prostorách divadla (jevištích), což ve svém důsledku zkracuje počet hracích dnů zejména na Hudební scéně (velikost a rozměrnost dekorací). Tato situace je způsobena naprostým nedostatkem výrobních a skladovacích prostor, kdy MdB nemá k řádnému uložení a hospodaření s majetkem města odpovídající prostory a musí řešit tuto problematiku pronájemem. Ročně platíme cca 2 500 tis. Kč za pronájem skladovacích prostor. Pronajaté prostory jsou však nedostatečné.

MdB proto řeší možnost vybudování části skladů a výrobní dílny v prostoru garáží Lidická 18. V tomto směru byla zpracována investiční studie, která definuje možnosti, rozsah a finance na řešení této situace. Ministerstvo kultury tuto snahu akceptuje a vydalo: Rozhodnutí o registraci akce a poskytnutí dotace ze státního rozpočtu na akci: „Městské divadlo Brno – přístavba skladů a dílen“. Toto rozhodnutí je evidováno pod identifikačním číslem: 134D212000005.

Divadlo zabezpečuje ve svých prostorách rovněž výrobu kostýmů, doplňků, rekvizit a scénických prvků (např. zbraní). Touto výrobou zajišťuje potřebu divadla cca ze 70 % . Výroba veškerých divadelních artefaktů se provádí dle individuálních návrhů výtvarníků. Při výrobě je zachována historická a dobová věrnost jak v materiálech, tak v technologii postupu prací. Kostýmy stažené z ukončených inscenací jsou uloženy ve fundusu divadla a dle potřeby jsou využívány do dalších inscenací, přešívány, případně individuálně půjčovány za úplatu.

2. PLNĚNÍ ÚKOLŮ V PERSONÁLNÍ OBLASTI

2.1. Struktura a počty zaměstnanců - přepočtený stav

vývojová řada

osoby

kategorie	průměrný přepočtený stav za 1. - 12.2012				skut. stav k 31.12.2012
	2009	2010	2011	2012	
umělci	147	134	132	131	138
THP	46	46	46	42	46
D	196	193	187	179	200
Celkem	389	373	365	352	384

Tabulka vyhodnocuje přepočtený stav na konci sledovaného období a současně porovnává skutečný stav k danému datu.

2.2. Přírůstky a úbytky zaměstnanců – skutečný stav

osoby

kategorie	stav k 1.1.2012	přijato	odešlo	stav k 31.12.2012
umělci	138	10	10	138
THP	46	2	2	46
D	197	11	8	200
Celkem	381	23	20	384

Pohyby pracovníků jsou vyhodnoceny dle jednotlivých kategorií a jsou hodnoceny ve skutečném stavu pracovníků. Pohyby jsou dány provozními potřebami divadla a dále věkovou strukturou pracovníků (odchod do důchodu).

2.3 Hodnocení vývoje mezd

v Kč

kategorie	průměrná mzda			meziroční nárůst	index 12/11
	2000	2011	2012		
umělci	15 990	23 187	23 135	-52	0.9977
THP	10 990	23 705	22 576	-1 129	0.9524
D	9 751	17 533	17 845	312	1.0178
Celkem	11 605	20 554	20 526	-28	0.9986

Vývoj mezd sleduje meziroční srovnání 2011 – 2012 a pro lepší orientaci uvádí tyto hodnoty v dlouhodobém sledování (r. 2000).

kategorie	průměrná platová třída za r. 2012
umělci	11
THP	9
D	6
celkem	8

2.4. STAV NA ÚSEKU BEZPEČNOSTI PRÁCE A POŽÁRNÍ OCHRANY

2.4.1. Bezpečnost práce a ochrana zdraví

Činnost úseku BOZP se řídí platnými podnikovými směrnicemi:

V MdB platí interní směrnice č.4/2012 Seznam prací zakázaných ženám, těhotným ženám, kojícím ženám, matkám do konce devátého měsíce po porodu a mladistvým a podmínky, za nichž mohou mladiství výjimečně tyto práce konat z důvodu přípravy na povolání a zaměstnávání mladistvých a dětí v MdB.

Ve sledovaném období nedošlo k porušení zásad, uvedených v této směrnici. V inscenacích, v nichž účinkují mladiství a děti, je dozor nad jejich bezpečností zajištěn odpovědným pracovníkem divadla (event. rodiči). V případech pozdních návratů ze zájezdů, je zajišťován odvoz nezletilých do jejich domovů.

Dne 12.1.2012 provedly zástupkyně Krajské hygienické stanice Jmk se sídlem v Brně, Jeřábkova č. 4, 602 00 Brno MUDr. Viera Babičová, vedoucí odd. nemocí z povolání a Dagmar Holubářová, asistentka odd. nemocí z povolání šetření na ověření podmínek vzniku nemocnění pro účely posuzování nemocí z povolání dle § 82 odst. 2 písm. g) zákona č. 258/2000 Sb. o ochraně veřejného zdraví a o změně některých souvisejících zákonů, ve znění pozdějších předpisů. Posuzovanou osobou byla Vlasta Racková, pánská krejčová. O provedení šetření požádalo pracoviště Kliniky pracovního lékařství FN u sv. Anny v Brně. Šetření KHS Jmk bylo směřováno k ověření pracovní expozice z hlediska nadměrné lokální svalové zátěže horních končetin.

Dne 13.2.2012 provedla zástupkyně Krajské hygienické stanice Jmk se sídlem v Brně, Jeřábkova č. 4, 602 00 Brno Dagmar Holubářová, odd. nem. z povolání, pracoviště Pellicova 29/31 kontrolní měření lokální svalové zátěže malých svalových skupin horních končetin u paní Vlasty Rackové, pánské krejčové. O výsledku měření byl vystaven protokol se závěrem: měřením zjištěné výsledky lokální svalové zátěže horních končetin nejsou v rozporu s limitními hodnotami, které stanovuje platná legislativa.

Ve dnech 30.5. a 4.6.2012 provedl Oblastní inspektorát práce pro Jihomoravský kraj a Zlínský kraj kontrolu podle § 5 odst. 1 písm. a) zákona č.251/2005 Sb., v platném znění. Kontrola v rámci protokolu vydala Opatření k odstranění zjištěných nedostatků. Zjištěné závady byly odstraněny.

Dne 12.11.2012 byla provedena metodická kontrola stavu BOZP a PO v MdB. Kontrolu provedl Mgr. Vladimír Petříček, svazový inspektor Unie orchestrálních hráčů Praha.

Dne 13.12.2012 byla provedena metodická kontrola stavu BOZP a PO v MdB ze strany Konfederace umění a kultury. Kontrolu provedl Ing. Jaroslav Plšek, svazový inspektor BOZP. O výsledku kontroly byl sepsán zápis.

Na základě § 108, odst. 5, zákoníku práce a příkazu ředitele č. 2/2012 k zajištění prověrek bezpečnosti a ochrany zdraví při práci a požární ochrany na pracovištích Městského divadla Brno, příspěvkové organizaci pro rok 2012 byly během dubna a května 2012 provedeny prověřkovou komisí jmenovanou ředitelem divadla prověrky bezpečnosti práce. Prověrky byly provedeny na pracovištích MdB, příspěvkové organizace, Lidická 16, Brno. Výsledky prověrky bezpečnosti práce byly projednány s příslušnými vedoucími pracovišť. O průběhu prověrek byla sepsána „Souhrnná zpráva o komplexních prověrkách BOZP a PO 2012 v Městském divadle Brno, příspěvkové organizaci, Lidická 16, 602 00 Brno.

Zpráva o odstraněných závadách k 31.8.2012 byla vypracována dne 11.9.2012 a předána náměstkovi ředitele.

Kromě členů prověřkové komise se místních fyzických prověrek zúčastnili i odpovědní vedoucí jednotlivých pracovních úseků tak, jak byli jmenováni v rozpisu - časovém harmonogramu - prověrek BOZP 2012.

Pro poskytování OOPP platí Příkaz ředitele MdB č. 3/2007 vydaný v březnu 2007 a dodatek č.1 k příkazu ředitele č. 3/2007 pro poskytování osobních ochranných pracovních prostředků ze dne 29.1. 2008.

Evidence hospodaření s OOPP byla provedena v dubnu - květnu 2012.

V průběhu roku 2012 nebyl zaevidován pracovní úraz. Ve srovnání se stejným obdobím roku 2011 došlo k snížení počtu pracovních úrazů - v r. 2011 byly zaevidovány 3 pracovní úrazy.

Drobná úrazovost:

V roce 2012 bylo zaevidováno celkem 10 drobných úrazů - bez následné pracovní neschopnosti. Tyto úrazy se staly členům uměleckého souboru a uměleckotechnického souboru. Úrazy vznikly při umělecké činnosti při představeních, zkouškách, přestavbách a bourání dekorací.

2.4.2 Požární ochrana

Úkoly na úseku PO byly průběžně plněny dle schváleného „Plánu hlavních úkolů v oblasti požární ochrany na rok 2012“. Veškerá činnost složek na úseku požární ochrany byla pojata do „Plánu PO + BOZP na rok 2011“, tj. činnosti požárně technické komise (PTK), techničky PO, požárních hlídek (PH) a asistenčních požárních hlídek (APH) v divadle vyplývajících ze zákona č. 133/1985 Sb., ve znění pozdějších předpisů, vyhlášky MV ČR č. 246/2001 Sb. a směrnice stanovení organizace zabezpečení požární ochrany v MdB ze dne 23.9.2010.

Pro nově přijaté zaměstnance (včetně externích) bylo prováděno vstupní školení z témat PO a BOZP. Opakované školení zaměstnanců o požární ochraně bylo provedeno na úsecích: uměleckotechnický soubor, zaměstnanci hlediště, výroby, úklidu a údržby. Školení vedoucích pracovníků divadla bylo provedeno v období leden-listopad 2012. Znalosti byly ověřeny písemným testem.

Cvičný požární poplach byl vyhlášen z příkazu ředitele divadla dne 8.8.2012.

APH byly smluvně zajištěny u Sborů dobrovolných hasičů Brno-Černá Pole a jednotlivých osob. Služby APH probíhaly bez závad.

Písemný doklad o odborné přípravě APH, provedené v září-říjnu 2012 je uložen v dokumentaci PO. Platí pro sezónu 2012/2013.

Činnost APH je namátkově kontrolována požární techničkou. V průběhu r. 2012 byly provedeny všechny revize vyhrazených zařízení dle platných předpisů a to jak požárních zařízení, tak technických zařízení (elektro, plyn, zvedací zařízení atd.).

Funkci technik PO MdB vykonává Ladislava Valtrová, osoba s odbornou způsobilostí. Pravidelné měsíční kontroly stavu požární ochrany všech prostor MdB provádí technička PO. Ze zápisů o provedených kontrolách stavu PO byli ředitel a ostatní vedoucí zaměstnanci informováni o aktuálních problémech na tomto úseku. Technička PO se zúčastňovala výrobních porad na připravované inscenace a vyjadřovala se k jejich realizaci z hlediska PO a BOZP. O všech záležitostech požární ochrany je prováděn zápis do požární knihy, která je uložena v kanceláři techničky PO.

3. PLNĚNÍ ÚKOLŮ V OBLASTI HOSPODAŘENÍ

Vývoj plánu MdB v průběhu r. 2012

tis.Kč

	úprava		příspěvek 2012
	+	-	
schválený příspěvek			170 651
úprava č.1	48		170 699
úprava č.2	4 000	4 000	170 699
úprava č.3	2 285		172 984
	65		173 049
úprava č.4	1 300		174 349
	100		174 449
úprava č.5		194	174 255
	86		174 341

- úprava č. 1 - změna výše příjmů z nájemného
- úprava č. 2 - změna účtování DDHM – vnitropodniková úprava účetnictví
- úprava č. 3 - neinv. transfer z MK ČR - Program státní podpory profes.divadel
- neinv. transfer z MF ČR - PAP
- úprava č. 4 - neinv.transfer z KÚ JMK – vybrané projekty (premiéry r. 2012)
- neinv.transfer z KÚ JMK - vydání publikace Městské divadlo Brno 2010-2011
- úprava č. 5 - změna výše odpisů majetku
- úhrada sankcí z nájemných smluv

Dotace podléhající zúčtování s KÚ JMK a se státním rozpočtem, byly ve stanovených termínech vyúčtovány v samostatných materiálech. Jejich použití bylo v souladu se stanovenými podmínkami.

3.1. Výnosy

VÝNOSY

v tis.Kč

	skuteč. 2011	plán 2012	skuteč. 2012	%	index 2012/11
Tržby za vstupné	59 316	60 200	60 030	100	1.0120
Tržby ze zájezd.činn.	6 835	8 000	8 792	110	1.2863
Tržby ostatní	8 305	7 650	6 574	86	0.7916
602 Celk. trž. z prod. a služ.	74 456	75 850	75 396	99	1.0126
603 Výnosy z pronájmu	3 609	3 550	3 501	99	0.9701
604 Celk.tržby za prod.zboží	2 449	1 100	1 069	95	0.4365
60 Tržby za vl.výk. a zboží	80 514	80 500	79 966	99	0.9932
61 Změny stavu zás. ned.v.					
62 Aktivace	3				
63 Výnosy z daní a poplatků					
641 Smluvní pokuty a penále			2		
642 Jiné pokuty a penále					
643 Výnosy z odeps.pohled.	4		43		10.7500
644 Výnosy z prodeje mater.	33		3		0.0909
645 Výnosy z prodeje DNM					
646 Výnosy z prodeje DHM					
648 Čerpání fondů			2 120		
649 Ost.výnosy z činnosti	1 816	6 000	1 670	28	0.9196
64 Ostatní výnosy celkem	1 853	6 000	3 838	64	2.0712
662 Úroky	14		12		0.8571
663 Kurzové zisky	31		48		1.5484
669 Ostatní finanční výnosy	98		565		5.7653
66 Finanční výnosy	143		625		4.3706
Vlast. výnosy celkem	82 513	86 500	84 429	98	1.0232
67 Výnosy z transferů	180 835	174 341	174 341	100	0.9641
Úhrn zdrojů	263 348	260 841	258 770	99	0.9826

rozhodující část plánu pro dosažení hospodářského výsledku tvoří výnosy:

sk. 60 – tržby za vlastní výkony a zboží a ostatní výnosy, kde se promítají nájmy z bytů, nebytových prostor a další výnosové položky.

Tabulka zahrnuje pouze sumarizaci účtů ve skupinách. Detailní členění je evidováno na analytických účtech. Pomocí analytických účtů a čísel zakázek jednotlivých her jsou sledovány výnosy až na úroveň jednotlivých inscenací a druhů materiálů.

Dotace pokrývají mimo jiné odpisy majetku ve výši 28 785 tis. Kč, přičemž divadlo odvádí zpět do rozpočtu zřizovatele na základě § 28, zák. 250/2000 Sb. částku 24 443 tis. Kč. Tento transfer ve své podstatě zkresluje dosažené procento soběstačnosti, které tvoří 30,9 %, **v případě úpravy plánu o výše uvedené odvody by procento činilo 34,1 % a v případě úpravy plánu o dosažený podíl vlastních výnosů a celkových nákladů činí soběstačnost 36 % .**

3.2. Náklady

NÁKLADY

v tis. Kč

	skuteč. 2011	plán 2012	skuteč. 2012	%	Index 12/11
501 Spotřeba materiálu	24 435	19 200	19 124	100	0,7826
502 Spotřeba energie	10 875	5 300	5 220	98	0,4800
503 Spotřeba jiných neskl. dodávek	950	5 100	5 054	99	5,3200
504 Prodané zboží	1 043	880	878	100	0,8418
50 Spotřebované nák.celkem	37 303	30 480	30 276	99	0,8116
511 Opravy a udržování	5 302	7 600	7 594	100	1,4323
512 Cestovné	4 542	7 050	7 037	100	1,5493
513 Náklady na reprezentaci	6		8		1,3333
518 Ostatní služby	63 201	62 650	62 634	100	0,9910
51 Služby celkem	73 051	77 300	77 273	100	1,0578
521 Celkem mzdové náklady	90 026	87 735	86 849	99	0,9647
524 Soc.poj.zák.	30 974	29 810	29 805	100	0,9623
527 Soc.náklady – zák.	2 861	1 813	1 798	99	0,6285
528 Náhr.mzdy v době nemoci	248				
52 Osobní náklady celkem	124 109	119 358	118 452	99	0,9544
532 Daň z nemov.					
538 Jiné daně a poplatky	136	200	132	66	0,9706
53 Celkem daně a poplatky	136	200	132	66	0,9706
541 Smluv.pokuty a úroky z prod					
542 Jiné pokuty a penále			190		
543 Dary					
544 Prodaný materiál					
547 Manka a škody	127	795	794	100	6,2520
549 Ostatní náklady z čin.	1 828	1 865	867	46	0,4743
54 Celkem ost.náklady	1 955	2 660	1 851	70	0,9468
551 Odpisy nehm. a hmot.maj.	26 711	28 843	28 785	100	1,0776
556 Tvorba a zúčtování opr.pol.I	-7 466		-242		0,0324
557 Náklady za odeps.pohled.	7 183		242		0,0337
558 Náklady z DDM		2 000	1 767	88	
55 Celkem odp.,pr.mat.r ..	26 428	30 843	30 552	99	1,1560
562 Úroky					
563 Kurzové ztráty	360		225		0,6250
56 Finanční náklady	360		225		0,6250
591 Daň z příjmů					
595 Dod.odvody daně z příj.					
59 Daň z příjmů celkem					
Úhrn potřeb	263 342	260 841	258 761	99	0,9826

Spotřeba energie – zahrnuje pouze spotřebu el.energie, spotřeba páry, vody a plynu byla v roce 2012 správně účtována na účet 503 – spotřeba jiných neskl. dodávek

3.2.1 Spotřeba materiálu (501)

Jedná se například:

501-001 spotřeba mat.pro hosp.činnost	779 tis. Kč
501-004 výpravy v evidenci	10 041 tis. Kč
501-012 nové výpravy	1 883 tis. Kč
501-030 správa budov	630 tis.Kč

Další čerpání nákladů je specifikováno v jednotlivých analytikách, ve kterých jsou jednotlivé částky účelově rozlišeny. Položky analytického členění specifikují převážně náklady čerpané na jednotlivé inscenace.

3.2.2 Spotřeba energie (502)

502-001 elektrická energie	5 220 tis. Kč
----------------------------	---------------

Spotřeba jiných neskl. dodávek:

503-001 plyn	1 955 tis.Kč
503-002 pára	2 590 tis.Kč

K těmto analytickým účtům jsou párové analytické účty určené pro hospodářskou činnost. Jde o nákladové položky, které se přeúčtovávají uživatelům bytů a nebytových prostor.

3.2.3 Odpisy

Na základě zpracovaného plánu odpisů a jeho následné realizace odepsalo MdB majetek v celkové výši 28 785 tis. Kč, z toho byla dle § 28, zák. 250/2000 Sb. odvedena částka 24 443 tis. Kč zpět do rozpočtu města.

3.2.4 Opravy a udržování (511)

V roce 2012 čerpalo divadlo prostředky na opravy a udržování ve výši 7 594 tis. Kč. Na opravách se podílely zejména:

511 - 001 provoz	6 002. tis. Kč
------------------	----------------

511 - 002 autodoprava	233 tis. Kč
-----------------------	-------------

celkem bylo proučtováno 15 oprav v hodnotě od 4 tis. Kč do 24 tis. Kč.

511 - 004 opravy pro hosp.čin.	1 220 tis.Kč
--------------------------------	--------------

K posílení zdrojů k financování oprav byla použita částka 1 988 tis. Kč – z investičního fondu (416-005) - viz použití fondu

z rozsáhlejších oprav byly provedeny:

opravy v r. 2012 nad 100 tis. Kč

<i>účel</i>	<i>částka</i>
Oprava pultu – Hudební scéna	107 400,00
Výměna 2 ks vadných čerpadel	109 812,10
Servisní prohlídka vzduchotechniky	160 814,00
Instalace rozvodů vody a kanalizace	1 344 538,80
Celkem	1 722 564,00

Účelově vázané neinvestiční prostředky zahrnuté do neinvestičního příspěvku od zřizovatele:

- | | |
|--|----------------|
| - zprovoznění vnitrobloku Lidická a objektu Lidická 12 ve výši | 2 850 tis. Kč |
| - servis, revize a opravy technických zařízení ve výši | 3 078 tis. Kč |
| - náklady na materiál a služby ve výši | 14 250 tis. Kč |

Čerpání všech účelově vázaných prostředků bylo zajištěno v souladu se stanoveným účelem ve výši 100 % . Detailní rozpis čerpání tvoří přílohu Zprávy o činnosti.

3.2.5. Cestovné (512)

Účet eviduje náklady na dopravu dekorací a osob při zájezdech divadla.

512-011 zájezdy v ČR	430 tis. Kč
512-012 zájezdy v zahraničí	4 376 tis. Kč

3.2.6 Ostatní služby (518)

V analytickém rozlišení jsou evidovány samostatné soubory, které objektivně člení jednotlivé položky, např.:

518-011 a 021 autorské honoráře	23 138 tis. Kč
518-014 honoráře za um.díla a výkony	18 629 tis. Kč
518-022 propagace	3 341 tis. Kč
518-032 telefony	1 030 tis. Kč
518-033 nájemné	4 869 tis. Kč
518-052 propagace-hospodářská činnost	3 981 tis. Kč

Náklady na propagaci (518-22) v sobě zahrnují platby spojené s výrobou a užitím propagačních materiálů, např. kalendář, periodikum DOKOŘÁN, programy k inscenacím atd.

3.2.7 Jiné pokuty a penále (účet 542)

Náklady tohoto účtu vznikly jako finanční odvod dle ust. § 28 odst. 8 zákona č. 250/2000 Sb., za porušení rozpočtové kázně ve výši 190 145,00 Kč. Odvod byl nařízen na základě výsledků průběžné veřejnosprávní kontroly ze dne 19.07.2012 za neoprávněně vydané vstupenky za zvýhodněnou cenu osobám, které nebyly uvedeny v seznamech v návaznosti na Radou města Brna schválený „Způsob stanovení cen vstupenek čestným hostům“.

3.2.8. Manka a škody (547)

Na tomto účtu se promítá ztráta vzniklá v důsledku spoluúčasti pojistné události dne 6.8. 2012, při které vlivem povětrnostních podmínek (přívalové deště) došlo k zaplavení ležaté kanalizace a následně napojených užitých prostor, (suterén činoherní scény, Divadelní klub, restaurace Nekonečno a centrální vyvařovna (kuchyň).

V pronajatém skladu kostýmů Lidická 22 došlo při přívalovém dešti k současnému vzednutí odpadových vod v ležaté kanalizace a k zahlcení dešťových svodů. Ve skladě došlo k zaplavení podlahy ve výši cca 10 – 15 cm a k poškození kostýmů a programů.

Ve stejném termínu došlo ve skladu Šámalova vlivem povětrnostní situace k poškození jevištních dekorací skladovaných na volném prostranství.

Škoda v běžném roce dosáhla částky 788 589,00 Kč. Celková škoda uplatňovaná u pojišťovny Kooperativa, a.s. činí 1 472 929,50 Kč.

Úhrada pojišťovny v roce 2012 neproběhla. Předpoklad v částce 405 tis. Kč byl zaúčtován na účet 388 – dohadné účty aktivní. Dále na tomto účtu bylo zaúčtováno zcizení televizoru ve výši 5 318,00 Kč.

3.2.9 Náklady z drobného dlouhodobého majetku (558)

558-001 náklady z DDM	1 725 tis.Kč
558-002 náklady z DDM – hosp.činnost	42 tis.Kč

3.2.10 Meziroční srovnání nákladů a výnosů

Pro lepší srovnání ekonomického vývoje divadla porovnáváme základní ukazatele, které charakterizují meziroční vztahy a zobrazují vývoj jednotlivých ukazatelů.

	2011	2012	Index 2012/11
Vlastní výnosy	82 513 tis.Kč	84 429 tis.Kč	1.0232
Náklady	263 342 tis.Kč	258 761 tis.Kč	0.9826
Dotace	180 835 tis.Kč	174 341 tis.Kč	0.9641
Průměrná cena vstupenky	275,00 Kč	283,00 Kč	1.0290

Jak je patrné z uvedených výsledků, tak vlivem růstu vlastních výnosů o 1 916 tis. Kč při poklesu dotací o 0.4 indexního bodu a tím k poklesu nákladů souběžně narůstá průměrná cena vstupenky. Tento výsledek dokladuje aktivní hospodaření organizace.

3.2.11 Hospodářský výsledek

HLAVNÍ ČINNOST

tis.Kč

	s k u t e č n o s t					Index 2012/11
	2008	2009	2010	2011	2012	
výnosy	244 615	258 863	232 524	255 033	250 157	0.9809
náklady	246 999	254 452	241 958	255 284	251 053	0.9834
zisk + ztráta -	-2 384	+4 411	-9 434	-251	-896	

VEDLEJŠÍ ČINNOST

tis.Kč

	s k u t e č n o s t					Index 2012/11
	2008	2009	2010	2011	2012	
výnosy	13 902	1 783	24 963	8 315	8 613	1.0358
náklady	11 513	6 179	15 525	8 058	7 708	0.9566
zisk + ztráta -	+2 389	- 4 396	+9 438	+257	+905	

CELKOVÝ HOSPODÁŘSKÝ VÝSLEDEK

tis.Kč

	s k u t e č n o s t					Index 2012/11
	2008	2009	2010	2011	2012	
Vlast. výnosy	89 744	85 895	91 819	82 513	84 429	1.0232
Dotace	168 773	174 751	165 668	180 835	174 341	0.9641
Zdroje celkem	258 517	260 646	257 487	263 348	258 770	0.9826
Náklady	258 512	260 631	257 483	263 342	258 761	0.9826
zisk + ztráta -	+5	+15	+4	+6	+9	

Vlastní výnosy r. 2012 dosáhly hodnoty 84 429 tis. Kč. Oproti skutečnosti r. 2011 se zvýšily o 1 916 tis. Kč a dosáhly indexu 1.0232.

Náklady se oproti r. 2011 snížily o 4 581 tis. Kč a dosáhly hodnoty 258 761 tis. Kč při indexu 0.9826.

Hospodářský výsledek v r. 2012 činil **9 tis. Kč.**

Soběstačnost divadla vyjádřená vztahem VV/VN činí 33 %

Skutečnou soběstačnost divadla lze vyjádřit až po odpočtu odpisů odvedených zpět do rozpočtu zřizovatele. Dosažený podíl vlastních výnosů a celkových nákladů, tedy soběstačnost divadla, činí: 36 % .

3.2.12 Plnění plánu dle středisek

Organizační řád divadla řeší jeho uměleckou strukturu jako třísouborové divadlo, které je dislokováno v uzavřeném areálu a souběžně působí na dvou scénách (jevištích). Při činnosti se prolíná celá řada nákladů plošně bez ohledu na existenci konkrétního uměleckého souboru. Jde především o náklady na provoz budov, jako jsou energie, spotřeba vody, hygiena a prostředky na její zajištění, ale také zázemí divadla kam počítáme zkušebny, šatny herců a ostatní společné prostory, jejichž funkce se při činnosti takto koncipovaného divadla nutně prolíná a přechází z potřeb jedné herecké skupiny do druhé. V neposlední řadě se potom jedná o náklady na výrobu, údržbu a uskladnění jevištních artefaktů, tj. dekorací, rekvizit, kostýmů atd. Pro naprostý nedostatek skladových prostor je tento majetek skladován ve společných skladech (převážně pronajatých) a rovněž náklady na toto uskladnění nelze přesně specifikovat pro jednotlivé soubory.

Obdobná situace je na úseku zaměstnanosti. Přesto, že divadlo má tři umělecké soubory, ke kterým jsou přiřazeni jednotliví herci, kteří mají uzavřené pracovní smlouvy vztahované na celé divadlo bez ohledu na to, který soubor inscenaci připravuje, takže dochází k prolínání hereckých skupin činohry, muzikálu a zpěvohry. Dále v divadle existují umělecké skupiny jako divadelní orchestr, balet, umělecko-technický soubor a další. Tyto skupiny zajišťují činnost dle potřeby jednotlivých souborů bez ohledu na druh inscenace. Rovněž dílny, hledištní služby a administrativa jsou společné pro celé divadlo.

S těmito problémy se muselo vypořádat účetnictví divadla a tak nekonkretizovatelné náklady soustředilo do účetního střediska „ostatní“, které přijímá dotace a současně provádí přerozdělení nákladů pro potřebu celého divadla. Tato účetní struktura se nutně projevuje i ve výkaznictví, které z hlediska průkaznosti a konkrétnosti vyčleňuje pro činnost středisek: činohra, muzikál, zpěvohra pouze takové účetní skupiny, které lze k této činnosti přiřadit. Jedná se především o spotřebované nákupy pro dané inscenace (zákulisní účet) a dále účet.sk. 51 – služby, které jsou v konkrétním vztahu k daným inscenacím. Sem patří především náklady na zajištění autorských práv, cestovního - zajištění zájezdové činnosti, případně další náklady.

Středisko „ostatní“ potom přebírá účtování společných nákladů na provoz divadla, které nelze přiřadit ke konkrétní inscenaci. Sem patří především spotřeba energie (502), spotřeba ostat. neskladovatelných dodávek (503) a spotřeba materiálu (501). Rovněž náklady na opravy a udržování ve spojitosti s majetkem města jsou nákladem tohoto střediska. Dále jsou do tohoto střediska účtovány ostatní služby (518).

Rozhodujícím nákladem střediska ostatní je účet.sk. 52 osobní náklady, která je v plném rozsahu soustředěna pouze do tohoto střediska. Rovněž úč. sk. 54 ostatní náklady a úč. sk. 55 odpisy jsou účtovány do střediska „ostatní“, které účtuje náklady spojené s majetkem města jako celku.

Umělecká střediska z hlediska organizační struktury nemají a ani nemohou mít přiděleny ke své činnosti konkrétní prostory a plochy divadla, jelikož jejich činnost obsahuje všechny složky divadelního umění a vzájemně se prolíná.

Při hodnocení plnění hospodářského plánu dle středisek je evidentní rovnoměrnost plnění u jednotlivých uměleckých středisek, kde všechny plánované ukazatele jsou plněny v rozmezí 99 – 102 % v čerpání nákladů. Ve výnosové části plánu všechna střediska překračují plánované ukazatele a dosahují hodnoty 100 – 146 % . U střediska „ostatní“ jsou náklady rovněž na úrovni 99 – 100 % a výnosová složka tohoto střediska odpovídá jeho činnosti.

Celkově lze říci, že jednotlivá střediska plní stanovené plány rovnoměrně.

								v tis. Kč
účet	název účtu	skut. 2011	plán 2012 celkem	skut. 2012	plnění			
					čínohra	muzikál	zpěvohra	ostatní
	náklady celkem	263 342	260 841	258 761	13 041	31 006	11 453	203 261
50	spotřebované nákupy	37 303	30 480	30 276	3 807	6 379	3 785	16 305
501	spotřeba materiálu	24 435	19 200	19 124	3 560	5 912	3 651	6 001
502	spotřeba energie	10 875	5 300	5 220				5 220
503	spotřeba ostat.nesklad.dodávek	950	5 100	5 054				5 054
504	prodané zboží	1 043	880	878	247	467	134	30
51	služby	73 051	77 300	77 273	9 229	24 612	7 668	35 764
511	opravy a udržování	5 302	7 600	7 594	12	76	38	7 468
512	cestovné	4 542	7 050	7 037	484	4 349	968	1 236
513	náklady na reprezentaci	6		8	3	2	1	2
518	ostatní služby	63 201	62 650	62 634	8 730	20 185	6 661	27 058
52	osobní náklady	124 109	119 358	118 452	0	0	0	118 452
521	mzdové náklady	90 026	87 735	86 849				86 849
524	zák.soc.pojištění	30 974	29 810	29 805				29 805
527	zák.soc.náklady	2861	1 813	1798				1 798
528	náhrada mzdy v době nemoci	248						0
53	daně a poplatky	136	200	132	5	4	0	123
531	daň silniční							0
532	daň z nemovitostí							0
538	jiné daně a poplatky	136	200	132	5	4		123
54	ostatní náklady	1 955	2 660	1 851	0	11	0	1 840
541	smluvní pokuty a úroky z prodl.							
542	jiné pokuty a penále			190				190
543	dary							0
544	prodaný materiál							0
545	kurzové ztráty							0
547	manka a škody	127	795	794				794
549	ostatní náklady z činnosti	1 828	1 865	867		11		856
55	odpisy,prodej maj.,rezervy,čas. rozišení a oprav.položky	26 428	30 843	30 552	0	0	0	30 552
551	odpisy neh.a hmot.inv.majetku	26 711	28 843	28 785				28 785
552	zúst.cena prod.nehmot.a hmot.inv.maj.							
553	prodané cenné papíry v ceně pořiz.							0
554	prodané pozemky							0
556	tvorba a zúčtování opravných pol.	-7 466		-242				-242
557	náklady z odepsaných položek	7 183		242				242
558	Nákl.z drobn.dlouhod.majetku		2 000	1 767				1 767
56	Finanční náklady	360	0	225	0	0	0	225
562	Úroky							0
563	kurzové ztráty	360		225				225
59	daň z příjmů							0
591	daň z příjmů							
595	dodat.odvody daní z příjmů							0

název účtu	skutečnost 2011	plán 2012 celkem	skut. 2012	v tis. Kč			
				plnění			
				čínohra	muzikál	zpěvohra	ostatní
výnosy celkem	263 348	260 841	258 770	19 331	39 332	12 349	187 758
tržby za vlastní výk. zboží	80 514	80 500	79 966	19 242	39 302	12 319	9 103
výnosy za vlastní výroby							
výnosy z prodeje služeb	74 456	75 850	75 396	18 989	38 722	12 164	5 521
výnosy z pronájmu	3 609	3 550	3 501	26			3 475
výnosy za prodané zboží	2 449	1 100	1 069	227	580	155	107
změna stavu vnitr.zásob	0	0	0	0	0	0	0
změna stavu zásob nedok.výr.							
změna stavu zásob polotovarů							
změna stavu zásob výrobků							
změna stavu zvířat							
aktivace	3	0	0	0	0	0	0
aktivace materiálu a zboží							
aktivace vnitroorganizačních služeb							
aktivace nehmot.inv.majetku							
aktivace hmot.inv.majetku	3						0
ostatní výnosy	1 853	6 000	3 838	89	30	30	3 689
smluvní pokuty a úroky z prodlení			2				2
jiné pokuty a penále							
výnosy z odepsaných pohledávek	4		43				43
výnosy z prodeje materiálu	33		3				3
výnosy z prodeje DINM							
výnosy z prodeje DIHM							
čerpání fondů			2 120				2 120
ostatní výnosy z činnosti	1 816	6 000	1 670	89	30	30	1 521
finanční výnosy	143	0	625	0	0	0	625
výnosy z prodeje cenných papírů							
úroky	14		12				12
kurzové zisky	31		48				48
ostatní finanční výnosy	98		565				565
výnosy z nároků na prostředkySR	180 835	174 341	174 341	0	0	0	174 341
výnosy z nároků na prostředkySR,	5 025	3 750	3 750				3 750
výnosy z nároků na prostředky ÚS	175 810	170 591	170 591				170 591
výnosy celkem	263 348	260 841	258 770	19 331	39 332	12 349	187 758
náklady celkem	263 342	260 841	258 761	13 041	31 006	11 453	203 261
hospodářský výsledek	6	0	9	6 290	8 326	896	-15 503

							v tis. Kč
účet	název účtu	skut. 2011	plán 2012 celkem	skuteč. 2012	čínohra		
					plán	skut.	% plnění
	náklady celkem	263 342	260 841	258 761	13 190	13 041	98,87
50	spotřebované nákupy	37 303	30 480	30 276	3 850	3 807	98,88
501	spotřeba materiálu	24 435	19 200	19 124	3 600	3 560	98,89
502	spotřeba energie	10 875	5 300	5 220			
503	spotřeba ostat.nesklad.dodávek	950	5 100	5 054			
504	prodané zboží	1 043	880	878	250	247	98,80
51	služby	73 051	77 300	77 273	9 340	9 229	98,81
511	opravy a udržování	5 302	7 600	7 594	50	12	
512	cestovné	4 542	7 050	7 037	490	484	
513	náklady na reprezentaci	6		8		3	
518	ostatní služby	63 201	62 650	62 634	8 800	8 730	99,20
52	osobní náklady	124 109	119 358	118 452	0	0	
521	mzdové náklady	90 026	87 735	86 849			
524	zák.soc.pojištění	30 974	29 810	29 805			
527	zák.soc.náklady	2861	1 813	1798			
528	náhrada mzdy v době nemoci	248					
53	daně a poplatky	136	200	132	0	5	
531	daň silniční						
532	daň z nemovitostí						
538	jiné daně a poplatky	136	200	132		5	
54	ostatní náklady	1 955	2 660	1 851	0	0	
541	smluvní pokuty a úroky z prod.						
542	jiné pokuty a penále			190			
543	dary						
544	prodaný materiál						
547	manka a škody	127	795	794			
549	ostatní náklady z činnosti	1 828	1 865	867			
55	odpisy,prodej maj.,rezervy,čas. rozdílení a oprav.položky	26 428	30 843	30 552	0	0	
551	odpisy neh.a hmot.inv.majetku	26 711	28 843	28 785			
552	zúst.cena prod.nehmot.a hmot.inv.maj.						
553	prodané cenné papíry v ceně pořiz.						
554	prodané pozemky						
556	tvorba a zúčtování opravných pol.	-7 466		-242			
557	náklady z odepsaných pohledávek	7 183		242			
558	nákl.z drob.dlouhodob.majetku		2 000	1 767			
56	Finanční náklady	360	0	225	0	0	
562	Úroky						
563	kurzové ztráty	360		225			
59	daň z příjmů		0		0	0	
591	daň z příjmů						
595	dodat.odvody daní z příjmů						

							v tis. Kč
účet	název účtu	skutečnost 2011	plán 2012 celkem	skut. 2012	čínohra		
					plán	skut.	% plnění
	výnosy celkem	263 348	260 841	258 770	13 190	19 331	146,56
60	tržby za vlastní výk. zboží	80 514	80 500	79 966	13 190	19 242	145,88
601	tržby za vlastní výroby						
602	tržby z prodeje služeb	74 456	75 850	75 396	12 970	18 989	146,41
603	výnosy z pronájmu	3 609	3 550	3 501		26	
604	tržby za prodané zboží	2 449	1 100	1 069	220	227	103,18
61	změna stavu vnitr.zásob	0	0	0	0	0	
611	změna stavu zásob nedok.výr.						
612	změna stavu zásob polotovárů						
613	změna stavu zásob výrobků						
614	změna stavu zvířat						
62	aktivace	3	0	0	0	0	
621	aktivace materiálu a zboží						
622	změna stavu vnitroorg.sloužeb						
623	aktivace nemot.inv.majetku						
624	aktivace hmot.inv.majetku	3					
64	ostatní výnosy	1 853	6 000	3 838	0	89	
641	smluvní pokuty a úroky z prodlení			2			
642	jiné pokuty a penále						
643	výnosy z odepsaných pohledávek	4		43			
644	výnosy z prodeje materiálu	33		3			
645	výnosy z prodeje DINM						
646	výnosy z prodeje DHIM						
648	čerpání fondů			2 120			
649	ostatní výnosy z činnosti	1 816	6 000	1 670		89	
66	finanční výnosy	143	0	625	0	0	
662	úroky	14		12			
663	kurzové zisky	31		48			
669	ostatní finanční výnosy	98		565			
67	výnosy z nár. na prostř. SR aj.	180 835	174 341	174 341	0	0	
672	výnosy z nár,na prostř. SR	5 025	3 750	3 750			
672	výnosy z nár,na prostř. ÚSC	175 810	170 591	170 591			
	výnosy celkem	263 348	260 841	258 770	13 190	19 331	146,56
	náklady celkem	263 342	260 841	258 761	13 190	13 041	98,87
	Hospodářský výsledek:	6	0	9	0	6 290	

							v tis. Kč
účet	název účtu	skut. 2011	plán 2012 celkem	skuteč. 2012	muzikál		
					plán	skut.	% plnění
	náklady celkem	263 342	260 841	258 761	31 010	31 006	99,99
50	spotřebované nákupy	37 303	30 480	30 276	6 360	6 379	100,30
501	spotřeba materiálu	24 435	19 200	19 124	5 900	5 912	100,20
502	spotřeba energie	10 875	5 300	5 220			
503	spotřeba ostat.nesklad.dodávek	950	5 100	5 054			
504	prodané zboží	1 043	880	878	460	467	101,52
51	služby	73 051	77 300	77 273	24 650	24 612	99,85
511	opravy a udržování	5 302	7 600	7 594	100	76	
512	cestovné	4 542	7 050	7 037	4 350	4 349	
513	náklady na reprezentaci	6		8		2	
518	ostatní služby	63 201	62 650	62 634	20 200	20 185	99,93
52	osobní náklady	124 109	119 358	118 452	0	0	
521	mzdové náklady	90 026	87 735	86 849			
524	zák.soc.pojištění	30 974	29 810	29 805			
527	zák.soc.náklady	2861	1 813	1798			
528	náhrada mzdy v době nemoci	248					
53	daně a poplatky	136	200	132	0	4	
531	daň silniční						
532	daň z nemovitostí						
538	jiné daně a poplatky	136	200	132		4	
54	ostatní náklady	1 955	2 660	1 851	0	11	
541	smluvní pokuty a úroky z prod.						
542	jiné pokuty a penále			190			
543	dary						
544	prodaný materiál						
547	manka a škody	127	795	794			
549	ostatní náklady z činnosti	1 828	1 865	867		11	
55	odpisy,prodej maj.,rezervy,čas. rozlišení a oprav.položky	26 428	30 843	30 552	0	0	
551	odpisy neh.a hmot.inv.majetku	26 711	28 843	28 785			
552	zůst.cena prod.nehmot.a hmot.inv.maj.						
553	prodané cenné papíry v ceně pořiz.						
554	prodané pozemky						
556	tvorba a zúčtování opravných pol.	-7 466		-242			
557	náklady z odepsaných pohledávek	7 183		242			
558	nákl.z drob.louhodob.majetku		2 000	1 767			
56	Finanční náklady	360	0	225	0	0	
562	Úroky						
563	kurzové ztráty	360		225			
59	daň z příjmů		0		0	0	
591	daň z příjmů						
595	dodat.odvody daní z příjmů						

							v tis. Kč
účet	název účtu	skutečnost 2011	plán 2012 celkem	skut. 2012	muzikál		
					plán	skut.	% plnění
	výnosy celkem	263 348	260 841	258 770	31 010	39 332	126,84
60	tržby za vlastní výk. zboží	80 514	80 500	79 966	31 010	39 302	126,74
601	tržby za vlastní výrobky						
602	tržby z prodeje služeb	74 456	75 850	75 396	30 410	38 722	127,33
603	výnosy z pronájmu	3 609	3 550	3 501			
604	tržby za prodané zboží	2 449	1 100	1 069	600	580	96,67
61	změna stavu vnitr.zásob	0	0	0	0	0	
611	změna stavu zásob nedok.výr.						
612	změna stavu zásob polotovarů						
613	změna stavu zásob výrobků						
614	změna stavu zvířat						
62	aktivace	3	0	0	0	0	
621	aktivace materiálu a zboží						
622	změna stavu vnitroorg.slůžeb						
623	aktivace nehmot.inv.majetku						
624	aktivace hmot.inv.majetku	3					
64	ostatní výnosy	1 853	6 000	3 838	0	30	
641	smluvní pokuty a úroky z prodlení			2			
642	jiné pokuty a penále						
643	výnosy z odepsaných pohledávek	4		43			
644	výnosy z prodeje materiálu	33		3			
645	výnosy z prodeje DINM						
646	výnosy z prodeje DHIM						
648	čerpání fondů			2 120			
649	ostatní výnosy z činnosti	1 816	6 000	1 670		30	
66	finanční výnosy	143	0	625	0	0	
662	úroky	14		12			
663	kurzové zisky	31		48			
669	ostatní finanční výnosy	98		565			
67	výnosy z nár. na prostř. SR aj.	180 835	174 341	174 341	0	0	
672	výnosy z nár,na prostř, SR	5 025	3 750	3 750			
672	výnosy z nár,na prostř. ÚSC	175 810	170 591	170 591			
	výnosy celkem	263 348	260 841	258 770	31 010	39 332	126,84
	náklady celkem	263 342	260 841	258 761	31 010	31 006	99,99
	Hospodářský výsledek:	6	0	9	0	8 326	

							v tis. Kč
účet	název účtu	skut. 2011	plán 2012 celkem	skuteč. 2012	zpěvohra		
					plán	skut.	% plnění
	náklady celkem	263 342	260 841	258 761	11 520	11 453	99,42
50	spotřebované nákupy	37 303	30 480	30 276	3 790	3 785	99,87
501	spotřeba materiálu	24 435	19 200	19 124	3 650	3 651	100,03
502	spotřeba energie	10 875	5 300	5 220			
503	spotřeba ostat.nesklad.dodávek	950	5 100	5 054			
504	prodané zboží	1 043	880	878	140	134	95,71
51	služby	73 051	77 300	77 273	7 730	7 668	99,20
511	opravy a udržování	5 302	7 600	7 594	50	38	
512	cestovné	4 542	7 050	7 037	980	968	
513	náklady na reprezentaci	6		8		1	
518	ostatní služby	63 201	62 650	62 634	6 700	6 661	99,42
52	osobní náklady	124 109	119 358	118 452	0	0	
521	mzdové náklady	90 026	87 735	86 849			
524	zák.soc.pojištění	30 974	29 810	29 805			
527	zák.soc.náklady	2861	1 813	1798			
528	náhrada mzdy v době nemoci	248					
53	daně a poplatky	136	200	132	0	0	
531	daň silniční						
532	daň z nemovitostí						
538	jiné daně a poplatky	136	200	132			
54	ostatní náklady	1 955	2 660	1 851	0	0	
541	smluvní pokuty a úroky z prod.						
542	jiné pokuty a penále			190			
543	dary						
544	prodaný materiál						
547	manka a škody	127	795	794			
549	ostatní náklady z činnosti	1 828	1 865	867			
55	odpisy,prodej maj.,rezervy,čas.						
	rozlišení a oprav.položky	26 428	30 843	30 552	0	0	
551	odpisy neh.a hmot.inv.majetku	26 711	28 843	28 785			
552	zůst.cena prod.nehmot.a hmot.inv.maj.						
553	prodané cenné papíry v ceně pořiz.						
554	prodané pozemky						
556	tvorba a zúčtování opravných pol.	-7 466		-242			
557	náklady z odepsaných položek	7 183		242			
558	nákl.z drob.dlouhodob.majetku		2 000	1 767			
56	Finanční náklady	360	0	225	0	0	
562	Úroky						
563	kurzové ztráty	360		225			
59	daň z příjmů		0		0	0	
591	daň z příjmů						
595	dodat.odvody daní z příjmů						

							v tis. Kč
účet	název účtu	skutečnost 2011	plán 2012 celkem	skut. 2012	zpěvohra		
					plán	skut.	% plnění
	výnosy celkem	263 348	260 841	258 770	11 520	12 349	107,20
60	tržby za vlastní výk. zboží	80 514	80 500	79 966	11 520	12 319	106,94
601	tržby za vlastní výroby						
602	tržby z prodeje služeb	74 456	75 850	75 396	11 360	12 164	107,08
603	výnosy z pronájmu	3 609	3 550	3 501			
604	tržby za prodané zboží	2 449	1 100	1 069	160	155	96,88
61	změna stavu vnitr.zásob	0	0	0	0	0	
611	změna stavu zásob nedok.výr.						
612	změna stavu zásob polotovarů						
613	změna stavu zásob výrobků						
614	změna stavu zvířat						
62	aktivace	3	0	0	0	0	
621	aktivace materiálu a zboží						
622	změna stavu vnitroorg.slůžeb						
623	aktivace nehmot.inv.majetku						
624	aktivace hmot.inv.majetku	3					
64	ostatní výnosy	1 853	6 000	3 838	0	30	
641	smluvní pokuty a úroky z prodlení			2			
642	jiné pokuty a penále						
643	výnosy z odepsaných pohledávek	4		43			
644	výnosy z prodeje materiálu	33		3			
645	výnosy z prodeje DINM						
646	výnosy z prodeje DHIM						
648	čerpání fondů			2 120			
649	ostatní výnosy z činnosti	1 816	6 000	1 670		30	
66	finanční výnosy	143	0	625	0	0	
662	úroky	14		12			
663	kurzové zisky	31		48			
669	ostatní finanční výnosy	98		565			
67	výnosy z nár. na prostř. SR aj.	180 835	174 341	174 341	0	0	
672	výnosy z nár,na prostř. SR	5 025	3 750	3 750			
672	výnosy z nár,na prostř. ÚSC	175 810	170 591	170 591			
	výnosy celkem	263 348	260 841	258 770	11 520	12 349	107,20
	náklady celkem	263 342	260 841	258 761	11 520	11 453	99,42
	Hospodářský výsledek:	6	0	9	0	896	

							v tis. Kč
účet	název účtu	skut. 2011	plán 2012 celkem	skuteč. 2012	ostatní		
					plán	skut.	% plnění
	náklady celkem	263 342	260 841	258 761	205 121	203 261	99,09
50	spotřebované nákupy	37 303	30 480	30 276	16 480	16 305	98,94
501	spotřeba materiálu	24 435	19 200	19 124	6 050	6 001	99,19
502	spotřeba energie	10 875	5 300	5 220	5 300	5 220	98,49
503	spotřeba ostat.nesklad.dodávek	950	5 100	5 054	5 100	5 054	99,10
504	prodané zboží	1 043	880	878	30	30	100,00
51	služby	73 051	77 300	77 273	35 580	35 764	100,52
511	opravy a udržování	5 302	7 600	7 594	7 400	7 468	100,92
512	cestovné	4 542	7 050	7 037	1 230	1 236	100,49
513	náklady na reprezentaci	6		8		2	
518	ostatní služby	63 201	62 650	62 634	26 950	27 058	100,40
52	osobní náklady	124 109	119 358	118 452	119 358	118 452	99,24
521	mzdové náklady	90 026	87 735	86 849	87 735	86 849	98,99
524	zák.soc.pojištění	30 974	29 810	29 805	29 810	29 805	99,98
527	zák.soc.náklady	2861	1 813	1798	1 813	1 798	99,17
528	náhrada mzdy v době nemoci	248					
53	daně a poplatky	136	200	132	200	123	61,50
531	daň silniční						
532	daň z nemovitostí						
538	jiné daně a poplatky	136	200	132	200	123	61,50
54	ostatní náklady	1 955	2 660	1 851	2 660	1 840	69,17
541	smluvní pokuty a úroky z prod.						
542	jiné pokuty a penále			190		190	
543	dary						
544	prodaný materiál						
547	manka a škody	127	795	794	795	794	
549	ostatní náklady z činnosti	1 828	1 865	867	1 865	856	45,90
55	odpisy,prodej maj.,rezervy,čas. rozdílení a oprav.položky	26 428	30 843	30 552	30 843	30 552	99,06
551	odpisy neh.a hmot.inv.majetku	26 711	28 843	28 785	28 843	28 785	99,80
552	zůst.cena prod.nehmot.a hmot.inv.maj.						
553	prodané cenné papíry v ceně pořiz.						
554	prodané pozemky						
556	tvorba a zúčtování opravných pol.	-7 466		-242		-242	
557	náklady z odepsaných položek	7 183		242		242	
558	nákl.z drob.dlouhodob.majetku		2 000	1 767	2 000	1 767	
56	Finanční náklady	360	0	225	0	225	
562	Úroky						
563	kurzové ztráty	360		225		225	
59	daň z příjmů		0		0	0	
591	daň z příjmů						
595	dodat.odvody daní z příjmů						

							v tis. Kč
účet	název účtu	skutečnost	plán 2012	skut.	ostatní		
		2011	celkem	2012	plán	skut.	% plnění
	výnosy celkem	263 348	260 841	258 770	205 121	187 758	91,54
60	tržby za vlastní výk. zboží	80 514	80 500	79 966	24 780	9 103	36,74
601	tržby za vlastní výroby						
602	tržby z prodeje služeb	74 456	75 850	75 396	21 110	5 521	26,15
603	výnosy z pronájmu	3 609	3 550	3 501	3 550	3 475	97,89
604	tržby za prodané zboží	2 449	1 100	1 069	120	107	89,17
61	změna stavu vnitr.zásob	0	0	0	0	0	
611	změna stavu zásob nedok.výr.						
612	změna stavu zásob polotovarů						
613	změna stavu zásob výrobků						
614	změna stavu zvířat						
62	aktivace	3	0	0	0	0	
621	aktivace materiálu a zboží						
622	změna stavu vnitroorg.slůžeb						
623	aktivace nehmot.inv.majetku						
624	aktivace hmot.inv.majetku	3					
64	ostatní výnosy	1 853	6 000	3 838	6 000	3 689	61,48
641	smluvní pokuty a úroky z prodlení			2		2	
642	jiné pokuty a penále						
643	výnosy z odepsaných pohledávek	4		43		43	
644	výnosy z prodeje materiálu	33		3		3	
645	výnosy z prodeje DINM						
646	výnosy z prodeje DHIM						
648	čerpání fondů			2 120		2 120	
649	ostatní výnosy z činnosti	1 816	6 000	1 670	6 000	1 521	25,35
66	finanční výnosy	143	0	625	0	625	
662	úroky	14		12		12	
663	kurzové zisky	31		48		48	
669	ostatní finanční výnosy	98		565		565	
67	výnosy z nár. na prostř. SR aj.	180 835	174 341	174 341	174 341	174 341	100,00
672	výnosy z nár,na prostř, SR	5 025	3 750	3 750	3 750	3 750	100,00
672	výnosy z nár,na prostř. ÚSC	175 810	170 591	170 591	170 591	170 591	100,00
	výnosy celkem	263 348	260 841	258 770	205 121	187 758	91,54
	náklady celkem	263 342	260 841	258 761	205 121	203 261	99,09
	Hospodářský výsledek:	6	0	9	0	-15 503	

3.3 Přehled o hospodaření s majetkem

3.3.0.1. Zásoby

PŘEHLED O STAVU ZÁSOB V ROCE 2012

druh	tis.Kč			
	stav zásob k 1.1.2012	přírůstky	úbytky	stav zásob k 31.12.2012
112-materiál na skladě	570	304	300	574
132-zboží na skladě	5 300	4 919	4 934	5 285

a) materiál na skladě - účet 112 v celkové hodnotě 574 tis. Kč.

Tato částka je v analytickém účetnictví vedena dle jednotlivých druhů materiálů. Zásoby jsou uloženy v hlavním a v pomocných skladech dle profesí. Veškeré zásoby jsou evidovány na skladových kartách. Materiál na skladě má hodnotu 0,14 % z celkových nákladů. Vzhledem k činnosti organizace a jejímu rozsahu jsou zásoby organizace minimální.

b) zboží na skladě - účet 132 v celkové hodnotě 5 285 tis. Kč.

Pro snížení zásob na skladě byla přijata opatření týkající se zejména snížení počtu kusů materiálů v základních dodávkách (týká se zejména programů k inscenacím a dále nosičů CD + DVD).

Dále se jedná o publikace dokumentující vývoj divadla v jednotlivých sezónách a programy, CD, MC, případně další materiály určené k prodeji. Hodnota zboží na skladě dosahuje 2,04 % z celkových nákladů. Obrátka zboží je 0,93 %, tzn., že téměř celý objem skladovaného zboží je v průběhu roku obměněn.

Zboží na skladě lze rozdělit na:

- vysokoobrátkové (propagační materiály k inscenacím zařazeným v repertoáru divadla)
- nízkoobrátkové (zbytky neprodaného propagačního materiálu, jehož aktuální hodnota je nulová vzhledem k ukončení reprízovosti té které inscenace).

3.3.1 Finanční majetek

3.3.1.1 Stav prostředků na bankovních účtech

241-2	běžný účet Komerční banka	1 913 781,25
241-3	běžný účet EUR Komerční banka	1 015 026,24
241-4	termínovaný vklad Komerční banka	15 000,00
241-1	běžný účet UCB Bank	56 039,03
243-2	FKSP – RaiffeisenBank – spořicí účet	1 300 607,51
243-1	FKSP – UCB Bank	1 113 083,77
	stav na bankovních účtech celkem	5 413 537,80

Byl ověřen inventurou k 31.12.2012.

3.3.1.2. Pokladní hotovost

K 31.12.2012 činila pokladní hotovost:

účet 261-1 19 374,00 Kč

účet 261-2 (pokladna EUR) 436,76 € = 10 980,15 Kč

Tento stav souhlasí se zůstatkem v pokladní knize a se stavem účtu 261. Byl ověřen inventurou k 31.12.2012.

3.3.1.3 Ceniny

Inventurou stravenek evidovaných na účtu 263-1 byla zjištěna celková hodnota 95 000,00 Kč, tj. 1 900 ks stravenek v hodnotě á 50,00 Kč.

3.3.2 Zpráva o realizaci úsporných opatření ve spotřebě energií

Při realizaci úsporných opatření bylo přihlédnuto k doporučením zpracovaného energetického auditu s ohledem na ekonomicko investiční možnosti Městského divadla Brno:

- byla provedena částečná rekonstrukce zastaralých rozvodných el. zařízení ve výrobních dílnách, bytových a nebytových prostorách v souvislosti s prováděním jejich oprav,
- probíhá postupná výměna světelných zdrojů (žárovek) s ohledem na plánované ukončení výroby klasických zdrojů,
- v obytné části domu Lidická 16 bylo vyměněno prosklení schodiště s tím, že při opravě byly použity vakuované třívrstvé skleněné panely (umělohmotná okna s triplexem)
- byla provedena oprava vzduchotechniky (chladicí systém) na Hudební scéně, kde došlo k vážné poruše na výměňkovém stupni,
- byla provedena oprava vzduchotechniky v pronajatých prostorách restaurace Nekonečno
- byla provedena generální oprava sociálních zařízení na hudební scéně
- byly opraveny dva byty Lidická 16 včetně celkové rekonstrukce bytových rozvodů

U všech oprav byly použity regulační prvky a automatické ovládání k dosažení maximální úspory všech typů energií.

- další úsporná opatření jsou postupně řešena.

3.4 Pohledávky a závazky

Celková hodnota pohledávek k 31.12.2012 činila 5 142 574,06 Kč. Oproti roku 2011 se snížila o hodnotu 5 553 194,73 Kč.

Ke stejnému datu měla organizace závazky za dodavateli ve výši 7 525 966,27 Kč. Jedná se především o závazky vůči velkým dodavatelům, zejména ve vztahu k zabezpečení scénické výroby a provozu divadla. Závazky se oproti roku 2011 snížily o 4 609 401,95 Kč.

- pohledávky :

z toho:

- vstupenky	361 082,00 Kč
- ostatní	4 781 492,06 Kč
CELKEM	5 142 574,06 Kč

- závazky:

- dodavatelé	7 525 966,27 Kč
--------------	------------------------

Závazky a pohledávky v reálném vyjádření tvoří přílohu Zprávy o činnosti.

3.5. Investice

Městské divadlo nerealizovalo v roce 2012 žádnou stavební investici.

Příspěvek na investice byl zřizovatelem pro rok 2012 poskytnut na akci „Oprava ležaté kanalizace Lidická 18“ ve výši 474 tis. Kč. Tyto finanční prostředky byly převedeny OK MMB přímo do rozpočtu OI MMB na zpracování projektové dokumentace.

Příspěvek na investice ze SR 19 249 150,00 Kč (akce Městské divadlo Brno-přístavba dílen a skladů)

Divadlo nadále pokračuje v přípravě investic:

- oprava ležaté kanalizace L 18 (zpracován IZ, projednán v komisích, zpracována PD), oprava připravena k realizaci
- oprava pláště budovy L14 (zpracován IZ)
- Městské divadlo Brno – přístavba dílen a skladů (zpracován a schválen IZ, vydáno Rozhodnutí o registraci akce MK a Rozhodnutí o přidělení dotace ze SR ve výši 19 249 150,00). Nyní se projednává úprava IZ a projekt je připraven k zahájení realizace.

4. HOSPODAŘENÍ S FONDY **DOTACE FONDŮ**

Detailní rozdělení fondů, jejich dotace a čerpání vyjadřuje přiložená tabulka .

Název fondu	tis.Kč				
	stav k 1.1.2012	tvorba	zdroje celkem	použití celkem	stav k 31.12.2012
411 Fond odměn	23		23		23
412 FKSP	3 693	868	4 561	917	3 644
413 Rezerv.fond tvoř.ze zlepš.HV	4	6	10		10
414 Rezervní fond z ost.titulů	0	190	190	132	58
416 Fond reprodukce majetku	42	28 785	28 827	28 826	1

V průběhu r. 2012 nedošlo k pohybu ve fondu odměn (411).
Zůstatek fondu k 31.12.2012 činí 23 tis. Kč.

Fond kulturních a sociálních potřeb (412) byl dotován a čerpán dle plánu použití uvedeného v Kolektivní smlouvě mezi MdB a odborovou organizací.

Fond je krytý zůstatkem z roku 2011 a jednotným přidělem z mezd.

Použití – dle plánu čerpání FKSP

Zůstatek fondu k 31.12.2012 činil 3 644 tis. Kč.

Rezervní fond tvořený ze zlepš. HV (účet 413) vykazoval k 1.1.2012 hodnotu 4 tis. Kč.

Fond byl navýšen částkou 6 tis. Kč ze zlepšeného výsledku hospodaření za rok 2011.

Zůstatek fondu k 31.12.2012 činil 10 tis. Kč.

Rezervní fond z ostat. titulů (účet 414) vykazoval k 1.1.2012 hodnotu 0 tis. Kč.

V průběhu roku byl fond naplněn částkou 190 tis. Kč (dar JMP ve výši 100 tis. Kč, dar E.ON ve výši 90 tis. Kč). V návaznosti na uzavřené smlouvy byla použita částka 132 tis. Kč.

Zůstatek fondu k 31.12.2012 činil 58 tis. Kč.

Fond reprodukce majetku (416) vykazoval v počátku r. 2012 hodnotu 42 tis. Kč.

V průběhu roku byl dotován částkou 28 785 tis. Kč, která byla tvořena přidělem z odpisů ve výši 28 785 tis. Kč.

Čerpání fondu tvořil odvod MMB ve výši 24 443 tis. Kč, nákup DDHM a DNM ve výši 2 395 tis. Kč, na posílení zdrojů k financování oprav bylo použito 1 988 tis. Kč.

Celkové čerpání za r. 2012 činilo 4 383 tis. Kč.

Zůstatek fondu k 31.12. 2012 1 tis. Kč.

Čerpání investičního fondu k 31.12.2012

Název	Částka v Kč
416-004 –financování investičních výdajů	
Svařovací stroj	159 672,00
Doplnění inspic.systému	119 868,00
Diverzit.přijímač EM3732 6x	627 322,50
Kapesní vysílač SK5212 12x	761 556,50
Doplnění kamery do systému DS	17 532,00
Klimatizace Nekonečno	150 039,00
Kamera pro recepci	17 844,00
Lesní roh	236 743,26
Venkovní IP kamera	29 827,00
Montáž ventilátoru Nekonečno	31 181,00
Čerpadlo pro klimatizaci	92 292,00
Instalace a doplnění INFRA systému	53 896,00
Venkovní IP kamera –vstup.pokladna	27 516,00
Klávesový nástroj YAMAHA	69 990,00
416-004 celkem	2 395 279,26
416-005-posílení zdrojů k financ.oprav	
Oprava bytu L16	237 058,80
Instalace topení	43 368,00
Instalace topení	915 091,20
Opr.a rozšíření dat	55 740,00
Výměna LED osvětlení	22 728,00
Oprava plátů stolů	56 868,00
Inst.,top. a plyn.práce	51 600,00
Maliřské a natěračské práce	90 860,40
Výkopové zemní práce	77 370,00
Stavebně instalátéřské práce	287 808,00
Servis.prohlídky vzduchotechniky	117 320,00
Výměna žárovek a ventilů	32 280,00
416-005 celkem	1 988 092,40
Celkem	4 383 371,66

Plán tvorby a čerpání peněžních fondů na k 31. 12. 2012 (v tis. Kč)

Příspěvková organizace: Městské divadlo Brno, příspěvková organizace, Lidická 16, 602 00 Brno

Správce rozpočtových prostředků: Odbor kultury MMB

v tis. Kč

FOND INVESTIČNÍ					
Stav k I.I.	Tvorba		Čerpání	Stav k 31.12.	
	Plán	Skutečnost			Plán
42	Příděl z odpisů z DHM a DNM	29 037	28 785	4 400	2 395
	Transfer na investice od zřizovatele				
	Transfer na investice ze státních fondů				
	Výnos z prodeje světeného DHM			24 637	24 443
	Dary a příspěvky od jiných subjektů				
	Výnosy z prodeje majetku p.o.				1 988
Převod z rezervního fondu					
42 Celkem tvorba	29 037	28 785	29 037	28 826	1

FOND REZERVNÍ					
Stav k I.I.	Tvorba		Čerpání	Stav k 31.12.	
	Plán	Skutečnost			Plán
4	Příděl ze zlepšeného výsledku hospodaření	6			
	Peněžní dary	190			
	Ostatní				
					4
4 Celkem tvorba		196		132	68

FOND ODMĚN					
Stav k I.I.	Tvorba		Čerpání	Stav k 31.12.	
	Plán	Skutečnost			Plán
23	Příděl ze zlepšeného výsledku hospodaření				
					23
23 Celkem tvorba					23

FKSP					
Stav k I.I.	Tvorba		Čerpání	Stav k 31.12.	
	Plán	Skutečnost			Plán
3 693	Příděl do fondu na vrub nákladů	920	868	920	917
	Ostatní				
3693 Celkem tvorba	920	868	920	917	3 693
					3 644

5. KONTROLNÍ ČINNOST

5.1. Roční plán kontrolní činnosti prováděné v Městském divadle Brno, příspěvkové organizaci

Roční plán schvaluje dle ustanovení §30 odst. 5, zák. č. 320/2001 Sb., o finanční kontrole ve veřejné správě a o změně některých zákonů (zákon o finanční kontrole) ředitel divadla.

Roční plán upřesňuje rozsah, věcné zaměření a typ auditů, jejich cíle, časové rozvržení a personální zajištění. Dále obsahuje zejména odbornou přípravu interního auditora a úkoly v metodické a konzultační činnosti.

V roce 2012 bylo naplánováno 6 auditů. Plán auditů vycházel z předpokladu rizikových oblastí v činnosti divadla, které vyplynuly jak z obecně známých skutečností a významných legislativních změn, tak i ze zpráv kontrol provedených v minulých letech.

Kvalita řízení činnosti je dále zajištěna systémem vnitřních směrnic.

Schválený plán auditu na rok 2012:

1. Úplnost a účinnost vnitřních předpisů
Oblast: řídicí kontrola a vnitřní předpisy
Časové rozvržení: leden 2012 až únor 2012
Personální zajištění: právník divadla, ekonomický náměstek
2. Prověření realizace vnitřního kontrolního systému
Oblast: řídicí kontrola a vnitřní předpisy
Časové rozvržení: březen 2012 až duben 2012
Personální zajištění: ekonomický náměstek, referentky ekonomického oddělení
3. Inventarizace majetku a závazků 2011
Oblast: hmotný a nehmotný majetek, účetní evidence majetku a závazků
Časové rozvržení: květen 2012 až červen 2012
Personální zajištění: referentky evidence majetku, ekonomický náměstek
4. Pracovní cesty, cestovní náhrady
Oblast: platová a pracovněprávní
Časové rozvržení: červenec 2012 až srpen 2012
Personální zajištění: referentka cestovních náhrad, náměstek pro vnější vztahy
5. Evidence pohledávek a jejich vymáhání
Oblast: finanční toky
Časové rozvržení: září 2012 až říjen 2012
Personální zajištění: právník divadla, fakturantka, vedoucí finanční účtárny
6. Pronájem bytů a obytných místností. Evidence, nájemné, nedoplatky.
Oblast: smluvní vztahy
Časové rozvržení: listopad 2012 až prosinec 2012
Personální zajištění: správce budov, vedoucí finanční účtárny

Součástí časového rozvržení je také odborná příprava interního auditora. Dále metodická a konzultační činnost v oblastech:

- a) pracovněprávní
- b) účetnictví
- c) řídicí kontroly
- d) interních předpisů
- e) daňové problematiky
- f) další oblasti, dle potřeb organizace

5.2. Vyhodnocení plánu kontrolní činnosti

1) Obecná kvalita vnitřního kontrolního systému

Kontrola efektivnosti, účelnosti a hospodárnosti při operacích s veřejnými prostředky je v Městském divadle Brno zajišťována v souladu se zák. 320/2001 Sb., prováděcí vyhl. 416/2004 Sb. s použitím předpisů a metodik vydávaných zřizovatelem. V roce 2012 byla v organizaci účinná vnitřní směrnice ke zvýšení úrovně vnitřního kontrolního systému č. 2/2011, která vymezuje postup pro zajišťování všech fází finanční kontroly, personální zajištění kontrolních funkcí i vzory formulářů sloužících pro záznam osvědčující provedení řídicí kontroly. Od 1.10.2012 byla stávající směrnice nahrazena novou (S 5/2012), která reaguje na připomínky z kontrolní zprávy OK MMB. Směrnice byla aktualizována v oblasti následné kontroly a finančních limitů pro hotovostní operace.

2) Analýza výskytu závažných nedostatků

Závažné nedostatky způsobené nefunkčností vnitřního kontrolního systému, které by nepříznivě ovlivnily činnost Městského divadla Brno, a které by byly důvodem snížení jeho finanční výkonnosti, nebyly v hodnoceném období vnitřním kontrolním systémem zjištěny.

3) Předložená doporučení

V roce 2012 bylo provedeno 6 auditů. Plán auditů vycházel z předpokladu rizikových oblastí v činnosti divadla, které vplynuly jak z obecně známých skutečností a významných legislativních změn, tak i ze zpráv kontrol provedených v minulých letech. Výstupy ze všech provedených auditů jsou projednány s příslušnými pracovníky a s ředitelem divadla. Hlavními oblastmi doporučení ke zmírnění rizik byly v roce 2012:

- Pravidelná kontrola aktuálnosti vnitřních předpisů
- Dopracování předběžné kontroly při realizaci veřejných příjmů – tržby
- Větší důslednost při plánování, výpočtu a kontrole pracovních cest
- Důslednější dokumentace pohledávek a jejich vymáhání
- V případě pronájmu bytů zvýšená pozornost při vyúčtování spotřebovaných energií

5.3. Informace o provedených externích kontrolách v roce 2012

1. Kontrolující orgán: Krajská hygienická stanice Brno
Předmět kontroly: Kontrolní šetření k ověření vzniku onemocnění pro účely posuzování nemoci z povolání – paní Vlasta Racková.
Termín: 12. 01. 2012
Zjištění: Nebyl zjištěn nedostatek.
Opatření: Nebylo uloženo žádné opatření.
2. Kontrolující orgán: Odbor kultury Magistrátu města Brna
Předmět kontroly: Následná veřejnosprávní kontrola dle § 11 odst. 4, zák. č. 320/2001Sb. – prověření hospodaření s veřejnými prostředky a prověření vyúčtování poskytnutých dotací.
Termín: 24. 04. 2012 až 15. 06. 2012
Kontrolované období: 01. 01. 2011 až 31. 03. 2012
Zjištění: O výsledku kontroly byl sepsán protokol č.j. MMB/0132239/2012.
Opatření: Vydán příkaz ředitele k odstranění zjištěných nedostatků č. 4/2012.
3. Kontrolující orgán: Odbor kultury Magistrátu města Brna
Předmět kontroly: Průběžná veřejnosprávní kontrola dle § 13 odst. 1, zák. č. 320/2001Sb. – prověření systému stanovení a poskytování cen vstupenek čestným hostům.
Termín: 19. 07. 2012 až 26. 07. 2012
Kontrolované období: 01. 01. 2011 až 31. 03. 2012
Zjištění: O výsledku kontroly byl sepsán protokol č.j. MMB/0243365/2012.
Opatření: Vydán příkaz ředitele k odstranění zjištěných nedostatků č. 5/2012.
4. Kontrolující orgán: Oblastní inspektorát práce pro Jihomoravský kraj a Zlínský kraj
Předmět kontroly: Plnění povinností plynoucích ze zák. 251/2005 Sb., k zajištění bezpečnosti práce a bezpečnosti provozu technických zařízení se zvýšenou mírou ohrožení života a zdraví a právních předpisů o bezpečnosti provozu vyhrazených technických zařízení.
Termín: 04. 06. 2012
Kontrolované období: Aktuální
Zjištění: Byly zjištěny drobné nedostatky v oblasti bezpečnosti provozu technických zařízení.
Opatření: K odstranění nedostatků byl dne 05. 06. 2012 vydán příkaz ředitele č. 3/2012.
5. Kontrolující orgán: Konfederace umění a kultury
Předmět kontroly: Metodická kontrola stavu a dodržování předpisů BOZP
Termín: 13. 11. 2012
Kontrolované období: Aktuální
Zjištění: Nebyl zjištěn nedostatek.
Opatření: Nebylo uloženo žádné opatření.

6. INFORMACE O VÝSLEDKU INVENTARIZACE MAJETKU

Inventarizace veškerého majetku a závazků proběhla v souladu s příkazem Ř č. 7/2012 a v souladu s ustanoveními zákona č. 563/1991 Sb., o účetnictví, s vyhláškou č. 410/2009 Sb., ČÚS a vyhl.č. 270/2010 Sb., o inventarizaci majetku a závazků. Inventarizace byla provedena formou dokladové nebo fyzické inventury (dle typu inventarizovaných položek) ke dni 31.12.2012.

Inventura hmotného a nehmotného majetku dlouhodobého, software, ostatního dlouhodobého majetku, pokladní hotovosti, inventura účtů a peněžních prostředků na bankovních účtech a pozemků a budov byla provedena ke dni 31.12.2012.

Část kontrolovaného majetku byla dne 6.8.2012 poškozena přivalovým deštěm (dekorace, kostýmy dámské a pánské, kost. doplňky. Škoda byla uplatněna v roce 2012 u Pojišťovny Kooperativa, a.s. Po ukončení likvidace škody bude dotčený majetek vyřazen z evidence.

Část dekorace z inscenace „Dobře rozehraná partie“ byla pronajata Divadlu J.G.Tajovského ve Zvolenu – smlouva o nájmu movitých věcí ze dne 14.9.2012.

Po skončení inventarizace převzala hlavní inventarizační komise zápisy od jednotlivých DIK, provedla jejich kontrolu a konstatovala, že během inventury nebyly zjištěny žádné inventarizační rozdíly na svěřeném majetku.

PŘEHLED NEZAPLACENÝCH FAKTUR DOŠLÝCH pro KFD 0060 KFD
včetně faktur před splatností, ke dni 31.12.2012

Faktury došlé po splatnosti

Číslo fa	Identifikace	Název dodavatele	Nezaplaceno	Z částky Kč	Splatno	Nezaplaceno	Z částky
152011	04/2011 0060/009931	27. 4.11 Starý Pavel	3.420,00	3.420,00	6. 5.11	605	
8210034672	01/2012 0060/001111	24. 1.12 Jihomoravská plynárenská	52,05	52,05	6. 2.12	329	
1112120985	10/2012 0060/01638	9.10.12 DILIA	320.547,12	320.547,12	19.10.12	73	
1112120986	10/2012 0060/01639	9.10.12 DILIA	193.198,88	193.198,88	19.10.12	73	
10003424	10/2012 0060/01662	12.10.12 OHL ZS, a. s.	484.892,40	904.892,40	31.12.11	366	
1112121041	10/2012 0060/01670	17.10.12 DILIA	34.858,88	34.858,88	29.10.12	63	
201200169	10/2012 0060/01714	26.10.12 Brixton-gastro, s.r.o.	145.600,00	145.600,00	7.11.12	54	
13120259	10/2012 0060/01739	2.11.12 GÖZ GASTRO s.r.o.	19.956,00	19.956,00	30.11.12	31	
60017941	10/2012 0060/01757	5.11.12 Thomas Cook s.r.o.	-1.618,00	-1.618,00	19.11.12	42	
1112121101	11/2012 0060/01810	7.11.12 DILIA	161.140,68	161.140,68	19.11.12	42	
1112121119	11/2012 0060/01821	9.11.12 DILIA	81.325,44	161.140,68	19.11.12	42	
1112121135	11/2012 0060/01822	9.11.12 DILIA	27.170,64	27.170,64	22.11.12	39	
12141	11/2012 0060/01830	12.11.12 CONY CZ, s. r. o.	36.000,00	36.000,00	22.11.12	39	
12144	11/2012 0060/01846	14.11.12 CONY CZ, s. r. o.	24.180,00	24.180,00	24.11.12	37	
2012031	11/2012 0060/01875	20.11.12 Konečná Eva Ing.	7.400,00	7.400,00	15.11.12	46	
2012032	11/2012 0060/01876	20.11.12 Konečná Eva Ing.	52.800,00	52.800,00	15.11.12	46	
2012033	11/2012 0060/01877	20.11.12 Konečná Eva Ing.	7.200,00	7.200,00	30.11.12	31	
1913120257	11/2012 0060/01932	28.11.12 DILIA	54.493,92	54.493,92	6.12.12	25	
1250541	11/2012 0060/01944	3.12.12 Železářství Skořepka, s.r.o.	9.852,00	9.852,00	21.12.12	10	
1250542	11/2012 0060/01945	3.12.12 Železářství Skořepka, s.r.o.	6.984,00	6.984,00	21.12.12	10	
1120334	11/2012 0060/01948	3.12.12 VR SYSTEM s.r.o.	22.800,00	22.800,00	14.12.12	17	
12147	11/2012 0060/01961	4.12.12 CONY CZ, s. r. o.	7.956,00	7.956,00	14.12.12	17	
1120343	11/2012 0060/01964	4.12.12 VR SYSTEM s.r.o.	13.200,00	13.200,00	14.12.12	17	
12162	12/2012 0060/01997	4.12.12 CONY CZ, s. r. o.	36.000,00	36.000,00	18.12.12	13	
12163	12/2012 0060/01998	4.12.12 CONY CZ, s. r. o.	103.488,00	103.488,00	18.12.12	13	
1112121268	12/2012 0060/02011	6.12.12 DILIA	374.472,92	374.472,92	18.12.12	13	
1112121269	12/2012 0060/02012	6.12.12 DILIA	20.293,08	20.293,08	18.12.12	13	
1913120270	12/2012 0060/02020	10.12.12 DILIA	13.418,64	13.418,64	19.12.12	12	
60019030	12/2012 0060/02079	21.12.12 Thomas Cook s.r.o.	25.964,00	25.964,00	20.12.12	11	
2012174	12/2012 0060/02080	21.12.12 Holešovský Josef	7.728,00	7.728,00	30.12.12	1	
3216312	12/2012 0060/02081	21.12.12 SEVAS s. r. o.	5.430,00	5.430,00	29.12.12	2	
1201000454	12/2012 0060/02082	21.12.12 Pospíšil Petr	66.345,60	66.345,60	27.12.12	4	
212017	12/2012 0060/02084	27.12.12 LS Agency, s.r.o.	186.660,00	186.660,00	30.12.12	1	
1202031698	12/2012 0060/02090	27.12.12 REALMEDIA s.r.o.	1.140,00	1.140,00	30.12.12	1	
1203784	12/2012 0060/02101	21.12.12 VILAVA-LABE-PRESS, a. s.	40.637,00	40.637,00	28.12.12	3	
1472012	12/2012 0060/02103	21.12.12 PANTER s. r. o.	6.797,00	6.797,00	28.12.12	3	
201206	12/2012 0060/02112	28.12.12 BĀBOR VLADIMĚR výroba obuví	10.680,00	10.680,00	30.12.12	1	
12011179	12/2012 0060/02123	28.12.12 REALMEDIA s.r.o.	39.600,00	39.600,00	20.12.12	11	
10135389	12/2012 0060/02124	28.12.12 RENGH, s.r.o.	6.000,00	6.000,00	27.12.12	4	
10135367	12/2012 0060/02125	28.12.12 RENGH, s.r.o.	10.206,00	10.206,00	27.12.12	4	
4023197399	12/2012 0060/02126	31.12.12 LINDĚ TECHNOLOGY a. s.	21.470,00	21.470,00	27.12.12	4	
201200232	12/2012 0060/02132	31.12.12 Brixton-gastro, s.r.o.	1.898,40	1.898,40	15. 1.12	351	
172012	12/2012 0060/02136	31.12.12 TRAVEL AGENCY	61.213,00	222.453,00	30.12.12	1	
182012	12/2012 0060/02137	31.12.12 TRAVEL AGENCY	1.500,00	1.500,00	27.12.12	4	
2012034	12/2012 0060/02153	7. 1.13 Konečná Eva Ing.	7.400,00	7.400,00	14.12.12	4	
			2.763.251,	3.344.491,65		17	

PRŮBĚH NEZAPLACENÝCH FAKTUR DOŠLÝCH pro KFD 0060 KFD
včetně faktur před splatností, ke dni 31.12.2012

Faktury došlé 31.12.2012 splatné

Číslo fa	Identifikace	ze dne	Název dodavatele	Nezapláceno	z částky Kč	Splatno	Dny	Nezapláceno	M	z částky
2011201045	01/2012 0060/00087	20.1.12	Technické sítě Brno	41.100,00	77.880,00	31.12.12	0			
1205611	12/2012 0060/02135	21.12.12	Cestovní kancelář Victoria	2.400,00	2.400,00	31.12.12	0			
Celkem				43.500,00	80.280,00					
Faktury došlé před splatností										
6131850213	11/2012 0060/01955	3.12.12	Kooperativa pojišťovna a. s.	15.828,00	15.828,00	1.1.13	1			
1582012	12/2012 0060/02001	4.12.12	Dvořák Jiří	13.680,00	13.680,00	3.1.13	3			
32012	12/2012 0060/02052	18.12.12	Němec Milan	60.000,00	60.000,00	10.1.13	10			
22012	12/2012 0060/02053	18.12.12	Konečný Emil Ing. arch.	70.000,00	70.000,00	10.1.13	10			
2012112115	12/2012 0060/02066	19.12.12	Sapáková Eva	4.976,00	4.976,00	14.1.13	14			
1204464	12/2012 0060/02070	20.12.12	IPM Group, a.s.	8.465,00	8.465,00	7.12.13	341			
2120696	12/2012 0060/02071	20.12.12	REXEL CZ s.r.o.	8.577,00	8.577,00	13.1.13	13			
1120369	12/2012 0060/02073	20.12.12	VR SYSTEM s.r.o.	6.504,00	6.504,00	1.1.13	2			
31201108	12/2012 0060/02075	21.12.12	PTCHLER jevištní a textilní	12.078,00	12.078,00	2.1.13	2			
730120158	12/2012 0060/02076	21.12.12	Holub Roman s.r.o.	5.114,00	5.114,00	25.1.13	25			
12006458	12/2012 0060/02077	21.12.12	OHL ZS, a. s.	8.518,15	8.518,15	3.1.13	3			
12006468	12/2012 0060/02078	21.12.12	OHL ZS, a. s.	12.993,79	12.993,79	3.1.13	3			
595334916	12/2012 0060/02085	27.12.12	DKV CHEMAD s.r.o.	18.600,72	18.600,72	9.1.13	9			
1210290	12/2012 0060/02086	27.12.12	OMNIPLAST s.r.o.	80.761,00	80.761,00	3.1.13	3			
121002871	12/2012 0060/02087	27.12.12	HEDVA, a. s.	8.611,00	8.611,00	3.1.13	3			
11212310	12/2012 0060/02088	27.12.12	ALUMECO CZ s.r.o.	24.297,00	24.297,00	4.1.13	4			
62012	12/2012 0060/02089	27.12.12	Bryan Mikuláš	55.177,36	55.177,36	10.1.13	10			
12100932	12/2012 0060/02091	27.12.12	VYTAHY BRNO s.r.o.	15.180,00	15.180,00	3.1.13	3			
12100933	12/2012 0060/02092	27.12.12	VYTAHY BRNO s.r.o.	12.420,00	12.420,00	3.1.13	3			
2121257	12/2012 0060/02093	27.12.12	SERVIS PLUS a.s.	7.886,00	7.886,00	4.1.13	4			
501127459	12/2012 0060/02094	27.12.12	Eclipse Print, a.s.	11.616,00	11.616,00	4.1.13	4			
1250577	12/2012 0060/02095	27.12.12	Železářství Skořepka, s.r.o.	2.901,50	2.901,50	10.1.13	10			
1250578	12/2012 0060/02096	27.12.12	Železářství Skořepka, s.r.o.	1.069,00	1.069,00	10.1.13	10			
1250587	12/2012 0060/02097	27.12.12	Železářství Skořepka, s.r.o.	413,50	413,50	11.1.13	11			
12006702	12/2012 0060/02100	19.12.12	OHL ZS, a. s.	784.893,60	784.893,60	14.1.13	14			
1716120641	12/2012 0060/02102	21.12.12	Chvátal-Artex, s.r.o.	6.966,00	6.966,00	18.1.13	18			
1204040405	12/2012 0060/02105	21.12.12	VITAVA-LABE-PRESS, a. s.	6.400,00	6.400,00	1.1.13	1			
18	12/2012 0060/02106	21.12.12	PAPADOPILOS Janis	36.594,00	36.594,00	4.1.13	4			
127404	12/2012 0060/02109	28.12.12	LINDE TECHNOPLYN a. s.	5.416,00	5.416,00	2.1.13	2			
4023169041	12/2012 0060/02110	28.12.12	BPP spol. s. r. o.	2.569,20	2.569,20	6.1.13	6			
3942012	12/2012 0060/02111	28.12.12	TOP DK s.r.o.	5.760,00	5.760,00	2.1.13	2			
904010263	12/2012 0060/02120	28.12.12	Hloušek Petr	24.321,00	24.321,00	1.1.13	1			
12039	12/2012 0060/02122	28.12.12	Blickle, a.s.	6.750,00	6.750,00	4.1.13	4			
120101201	12/2012 0060/02127	31.12.12	Agentura TES, s. r. o.	1.308,00	1.308,00	7.1.13	7			
1053412	12/2012 0060/02128	31.12.12	HOPEL SLOVAN a. s.	8.940,00	8.940,00	7.1.13	7			
12302381	12/2012 0060/02129	31.12.12	Jobpa Logistika s.r.o.	10.440,00	10.440,00	11.1.13	11			
212305657	12/2012 0060/02130	31.12.12	Brněnské vodárny a kanalizace	32.668,00	32.668,00	12.1.13	12			
1215428164	12/2012 0060/02131	31.12.12	Telefónica O2 Czech Republic	15.430,02	15.430,02	16.1.13	16			
1120380	12/2012 0060/02131	31.12.12	VR SYSTEM s.r.o.	22.800,00	22.800,00	14.1.13	14			

Číslo fa	Identifikace	Název dodavatele	Nezapláceno	z částky Kč	Splatno	z částky
5412	12/2012 0060/02134	Ulrychová Alena	324.900,00	324.900,00	14. 1.13	14
10121043	12/2012 0060/02138	PERFECT SYSTEM, s.r.o.	10.028,40	10.028,40	10. 1.13	10
1214000017	12/2012 0060/02139	AZ FOTO s.r.o.	9.153,00	9.153,00	7. 1.13	7
12684	12/2012 0060/02140	A-AGENT s. r. o.	1.800,00	1.800,00	14. 1.13	14
60019271	12/2012 0060/02141	Thomas Cook s.r.o.	43.836,00	43.836,00	11. 1.13	11
2012053	12/2012 0060/02142	Hrubý Josef	3.000,00	3.000,00	14. 1.13	14
212247134	12/2012 0060/02143	Brněnské vodárny a kanalizace	6.196,00	6.196,00	15. 1.13	15
212245514	12/2012 0060/02144	Brněnské vodárny a kanalizace	86.000,00	86.000,00	10. 1.13	10
12700651	12/2012 0060/02147	JEDOTOUR s. r. o	20.820,00	20.820,00	10. 1.13	10
230000451	12/2012 0060/02148	CEGAN s.r.o.	1.000,00	1.000,00	14. 1.13	14
2012090	12/2012 0060/02149	GESTE, a.s.	1.000,00	1.000,00	14. 1.13	14
11203809	12/2012 0060/02152	Fakultní nemocnice u sv. Anny	5.750,50	5.750,50	16. 1.13	16
2012035	12/2012 0060/02154	Konečná Eva Ing.	53.400,00	53.400,00	10. 1.13	10
12176	12/2012 0060/02155	CONY CZ, s. r. o.	35.614,00	35.614,00	10. 1.13	10
5097041610	12/2012 0060/02156	Kooperativa pojišťovna a. s.	10.824,00	10.824,00	25. 1.13	25
120360	12/2012 0060/02157	FAROT s.r.o.	1.000,00	1.000,00	1. 1.13	1
1220037	12/2012 0060/02158	Merta Zdenek	40.000,00	40.000,00	14. 1.13	14
1220038	12/2012 0060/02159	Merta Zdenek	80.000,00	80.000,00	14. 1.13	14
1220039	12/2012 0060/02160	Merta Zdenek	36.000,00	36.000,00	14. 1.13	14
4023256317	12/2012 0060/02161	LINDE TECHNOPLYN a. s.	4.574,64	4.574,64	18. 1.13	18
8122601869	12/2012 0060/02162	IMPROMAT CZ spol. s r.o.	1.015,68	1.015,68	17. 1.13	17
61210637	12/2012 0060/02163	NEWTON Media, a.s.	4.488,00	4.488,00	17. 1.13	17
88984	12/2012 0060/02165	DHI Express, s.r.o.	4.505,70	4.505,70	18. 1.13	18
1204513	12/2012 0060/02166	IPM Group, a.s.	7.366,00	7.366,00	11. 1.13	11
1215730406	12/2012 0060/02168	Telefonica O2 Czech Republic	868,80	868,80	18. 1.13	18
50511243	12/2012 0060/02170	MORAVIAPRESS a.s.	-2.434,00	-2.434,00	21. 1.13	21
5102079312	12/2012 0060/02171	Turistické informační centrum	1.308,00	1.308,00	2. 2.13	33
2320239766	12/2012 0060/02172	GTS NOVERA, a. s.	28.742,00	28.742,00	18. 1.13	18
543396463	12/2012 0060/02173	Telefónica O2 Czech Republic	2.604,40	2.604,40	16. 1.13	16
959385349	12/2012 0060/02174	DKV CEMAD s.r.o.	14.320,07	14.320,07	25. 1.13	25
8310002937	12/2012 0060/02175	Jihomoravská plynárenská a. s.	27.217,72	27.217,72	21. 1.13	21
322012	12/2012 0060/02176	Sbor dobr.hasičů Brno-Husovice	8.870,00	8.870,00	21. 1.13	21
1970252122	12/2012 0060/02177	Replární Brno a. s.	300.973,00	300.973,00	1.13	23
9452534384	12/2012 0060/02178	T-Mobile Czech Republic a.s.	40.263,00	40.263,00	1.13	16
20121450	12/2012 0060/02179		13.800,00	13.800,00	1.13	18
204915	12/2012 0060/02180		851,00	851,00	1.13	14
8127928	12/2012 0060/02181		1.980,00	1.980,00	1.13	16
1	12/2012 0060/02182		382.459,00	382.459,00	1.13	25
221216078	12/2012 0060/02183		13.558,00	13.558,00	1.13	21
121005102	12/2012 0060/02184		11.685,00	11.685,00	1.13	14
2121298	12/2012 0060/02185		2.364,00	2.364,00	1.13	27
6200000885	12/2012 0060/02186	E.ON Energie, a.s.	118.019,00	118.019,00	1.13	23
6200000885	12/2012 0060/02187	E.ON Energie, a.s.	-27.915,00	-27.915,00	1.13	29
212018	12/2012 0060/02188	IS Agency, s.r.o.	761.011,00	761.011,00	1.13	26
Celkem			3.929.437,75	3.929.437,		

PŘEHLED NEZAPLACENÝCH FAKTUR DOŠLÝCH pro KFD 0063 likvidace EU odvod - odpočet
včetně faktur před splatností, ke dni 31.12.2012

Číslo fa	Identifikace	ze dne	Název dodavatele	Nezapláceno	z částky Kč	Splatno	Dny	Nezapláceno	M	z částky
4441932	05/2012 0063/00036 28.	5.12	Music Theatre International	301.956,02	301.956,02	19. 6.12	195	14.994,34	USD	14.994,34
Celkem				301.956,02	301.956,02			14.994,34	USD	14.994,34
42012	12/2012 0063/00083 31.12.12		Mauerey Zuzana	3.635,00	3.635,00	31.12.12	0			
Celkem				3.635,00	3.635,00					
658860			J.F.Fuchs Co. OHG-Textilien	14.064,26	14.064,26	11. 1.13	11	556,78	EUR	556,78
658861			J.F.Fuchs Co. OHG-Textilien	56.216,64	56.216,64	11. 1.13	11	2.225,52	EUR	2.225,52
658862			J.F.Fuchs Co. OHG-Textilien	10.394,49	10.394,49	11. 1.13	11	411,50	EUR	411,50
12151684			INGRID L. BLECHA	70.694,40	70.694,40	31. 1.13	31	2.798,67	EUR	2.798,67
659430			J.F.Fuchs Co. OHG-Textilien	30.613,60	30.613,60	17. 1.13	17	1.211,94	EUR	1.211,94
658433			J.F.Fuchs Co. OHG-Textilien	207.340,65	207.340,65	9. 1.13	9	8.208,26	EUR	8.208,26
52012			Mauerey Zuzana	29.083,00	29.083,00	31. 1.13	31	2.556,77	EUR	2.556,77
21122012			Caspar Richter	64.584,01	64.584,01	4. 1.13	4			
1201207			Q-99 s.r.o.	5.400,00	5.400,00	14. 1.13	14			
Celkem				488.391,05	488.391,05			17.969,44	EUR	17.969,44

CELKEM KFD 0063 likvidace EU odvod - odpočet

793.982,07

793.982,07

PŘEHLED NEZAPLACENÝCH FAKTUR VYDANÝCH PRO KEV 0050 KEV
včetně faktur před splatností, ke dni 31.12.2012

Číslo fa	Název odběratele	Nezapláceno	z částky Kč	Splatno	na částku Kč	Nezapláceno	z částky
50100072		2.259,00	2.259,00	28. 5.10			
50100166		76.054,00	115.310,00	20.12.10			948
50100177		80.000,00	80.000,00	31.12.10			742
50110091		2.209,00	2.209,00	5. 7.11			731
50120007		120.000,00	240.000,00	30. 1.12			545
50120017		250.000,00					336
50120022		20.000,00					
50120054		180.000,00					
50120063	18. 6.12 Křížka Martin MGA.	40.000,00					
50120088	14. 9.12 SEPEŠ PROMOTION, spo. s r.o.	-1.310,00					
50120097	3.10.12 Lemonová Michaela	445,00					
50120098	3.10.12 Dvořák Robert	-66,00					
50120119	3.10.12 Boscardinová Eva	91,00	91,00	17.10.12			75
50120131	16.10.12 DRINEX CZ s.r.o.	1.230,00	12.300,00	30.10.12			62
50120132	17.10.12 E.ON Energie, a.s.	3.528,00	3.528,00	31.10.12			61
50120134	17.10.12 Křížka Martin MGA.	16.483,00	16.483,00	31.10.12			61
50120140	6.11.12 OKNOSTYL group s.r.o.	88.204,00	88.204,00	20.11.12			41
50120152	23.11.12 BURAMTEATR, o.s.	63.942,00	83.942,00	7.12.12			24
50120159	6.12.12 Jandová Zora	13.596,00	13.596,00	20.12.12			11
50120160	10.12.12 KOFROŇ PRODUCTION	150.000,00	300.000,00	24.12.12			7
50120161	10.12.12 SV výrobní, s.r.o.	360.000,00	360.000,00	24.12.12			7
Celkem		1.466.665,00	2.181.991,00				

ICS Business Centre, a.s.	84.000,00	84.000,00	1. 1.13	1
AQUAdem, s.r.o.	60.000,00	60.000,00	1. 1.13	1
PROPERITY s.r.o.	60.000,00	60.000,00	2. 1.13	2
Nadační fond NIKÉ	210.000,00	210.000,00	3. 1.13	3
Kučerová Andrea	1.504,00	1.504,00	14. 1.13	14
STUDENT AGENCY, s.r.o.	531.213,00	531.213,00	16. 1.13	16
Jiří Petr	4.825,00	4.825,00	14. 1.13	14
Česká televize	15.000,00	15.000,00	14. 1.13	14
Česká televize	30.000,00	30.000,00	14. 1.13	14
ALTA CZ, a.s.	240.000,00	240.000,00	14. 1.13	14
Celkem	1.236.542,00	1.236.542,00		

CELKEM KEV 0050 KEV

2.703.207,00 3.418.533,00

PŘEHLED NEZAPLACENÝCH FAKTUR VYDANÝCH pro KVV 0052 Předprodej vstupenky - KO
včetně faktur před splatností, ke dni 31.12.2012

Číslo fa	ze dne	Název odběratele	Nezapláceno	z částky Kč	Splatno	Dny	0	k datu	na částku Kč	Nezapláceno	M	z částky
4120016890	04.12.12	Povodí Moravy, s.p.	18.986,00	18.986,00	04.01.13	4						
4120017100	10.12.12	Klasické a španělské gymnázium	8.875,00	8.875,00	13.01.13	13						
4120017130	10.12.12	Gymnázium Dr. Karla Polesného,	19.456,00	19.456,00	04.01.13	4						
4120017140	10.12.12	Gymnázium Dr. Karla Polesného,	28.447,00	28.447,00	04.01.13	4						
4120017150	11.12.12	Město Židlochovice	7.710,00	7.710,00	01.01.13	1						
4120017610	17.12.12	Základní škola Velká Bíteš, př	13.524,00	13.524,00	04.01.13	4						
4120017690	20.12.12	Střední průmyslová škola	11.933,00	11.933,00	03.01.13	3						
4120017700	21.12.12	ZO OS DOSIA	1.830,00	1.830,00	04.01.13	4						
4120017710	21.12.12	ZO OS DOSIA	1.945,00	1.945,00	04.01.13	4						
4120017720	21.12.12	Brněnské vodárny a kanalizace,	17.280,00	17.280,00	04.01.13	4						
4120017730	21.12.12	KALÁBOVÁ Milada	6.820,00	6.820,00	04.01.13	4						
Celkem			136.806,00	136.806,00								

CELKEM KVV 0052 Předprodej vstupenky - KO 361.082,00 363.362,00

PRŮHLÉD NEZAPLACENÝCH FAKTUR VYDANÝCH PRO KřV 0053 KřV-EU
včetně faktur před splatností, ke dni 31.12.2012

Faktury po splatnosti

Císlo fa	Název odběratele	Nezapláceno	z částky Kč	k datu	na částku Kč	Nezapláceno	z částky
53090028	31.12.09 ARENA Show Entertainment GmbH	1.095.658,59	2.743.650,00	14. 1.10		41.931,06	105.000,00
53110015	30.12.11 ARENA Show Entertainment GmbH	97.215,15	3.715.000,00	13. 1.12			
53120003	23. 2.12 Ulrich Rummeling	1.881,32	1.881,32	8. 3.12		74,70	74,70
53120017	22.11.12 Zahradil Jan	75.210,00	75.210,00	6.12.12		3.000,00	3.000,00
53120020	10.12.12 HART PRO, s.r.o.	606.240,00	606.240,00	24.12.12		24.000,00	24.000,00
Celkem		1.876.205,06	7.141.981,32			69.005,76 EUR	132.074,70

Faktury před splatností

53120021	20.12.12 Theater Ingolstadt	202.080,00	202.080,00			8.000,00	
		202.080,00	202.080,00			8.000,00 EUR	8.000,00
Celkem KřV 0053 KřV-EU		2.078.285,06	7.344.061,32			77.005,76 EUR	140.074,70