

MĚSTSKÉ DIVADLO BRNO
Lidická 12, 602 00 Brno



**ZPRÁVA O ČINNOSTI
MĚSTSKÉHO DIVADLA BRNO, p. o.
ZA ROK 2014**

HODNOCENÍ HLAVNÍ – UMĚLECKÉ ČINNOSTI MĚSTSKÉHO DIVADLA BRNO ZA ROK 2014:

Městské divadlo Brno připravilo pro své návštěvníky v roce 2014 dvanáct nových inscenací:

18. ledna	Mel Brooks, Thomas Meehan MLADÝ FRANKENSTEIN
8. a 9. února	Anton Pavlovič Čechov STRÝČEK VÁŇA
15. a 16. března	Neil Simon, Burt Bacharach, Hal David SLIBY CHYBY
5. dubna	William Shakespeare BENÁTSKÝ KUPEC
17. května	Vašo Patejdl, Ivan Hubač, Eduard Krečmar, Martin Hrdinka DON JUAN
12. června	Woody Allen RIVERSIDE DRIVE
22. června	Zdeněk Podskalský, Karel Svoboda, Jiří Štaidl NOC NA KARLŠTEJNĚ (Biskupský dvůr)
20. září	Nikolaj Vasiljevič Gogol MRTVÉ DUŠE
18. října	Bruce Joel Rubin, Dave Stewart, Glen Ballard DUCH
8. a 9. listopadu	Heinrich von Kleist PRINC HOMBURSKÝ
13. a 31. prosince	Jaroslav Ježek, Jiří Voskovec, Jan Werich TĚŽKÁ BARBORA
17. prosince	Zdeněk Podskalský, Karel Svoboda, Jiří Štaidl NOC NA KARLŠTEJNĚ (Hudební scéna)

Slovo úvodem:

Lidé si v průběhu historie uvykli navštěvovat různá představení, a to z rozmanitých důvodů. A vlastně dodnes zde stojí v protikladu dvě základní lidské tendence zájmu a zvědavosti, které jsou ukryté na jedné straně v naší lidské duchovní ušlechtilosti, toužící po skutečných mimořádných uměleckých událostech, a na straně druhé tendence zneužívající naši druhou – řečeno s J. W. Goethem – zvířecí podstatu. Pro její ukojení to bylo v historii například předvádění rozličných neobvyklostí, mezi které patřila třeba poprava. Avšak i my jsme v našem současném, někteří tvrdí, že civilizovaném světě, vystavování spoustě nabídek, po kterých mnozí z nás nikdy ani nezatoužili. Útočí na nás ze všech stran a je jenom na nás samotných, jak s nimi naložíme. Některé bulvární plátky v nás neodbytně vyvolávají pocit, že se jenom jeho pouhým dotekem vnitřně umažeme. A co máme dělat, když nás na cestách naším městem potkávají na neuvěřitelném množství plakátků, plakátů a billboardů tupě a nešťastně zírající z kůže stažené lidské mrtvoly? Zavřít oči a nabourat se? Snažíme se s opatrností odvracet zrak a přitom si klademe otázku, jaký je zájem těch, kteří jsou s mrtvým lidským tělem ochotni takto nakládat – tedy vystavovat je za účelem zisku. Jen stěží by nám vysvětlovali, že se jim jedná o to, abychom byli moudřejší. A obdobně těžko nás o ušlechtilosti svého ducha přesvědčí ti, kteří pro své sochy potřebují zvířecí lejna, nebo zmrzlou krev zvířat, nebo prach z mrtvol lidí... A právě tito „kalkulanti“ se dnes vydávají za umělce, za někoho „vskutku mimořádného“. Vždyť žijeme ve světě, kde bulvár, (tím slovem nemíníme pouze ten zatraceníhodný bulvár, ale všechny jarmarečně uvažující novináře v médiích), toužící po penězích, ne po našem vzdělání, po našem oduševnění, popularizuje různé lidsky podřadné projekty a je schopen vydávat za umění i to, že někdo vezme nějaký předmět, například staré kolo, (jak to provedl bývalý ředitel České národní galerie), a pak tvrdí, že jeho zvláštním umístěním, (obvykle na pozadí s bílou zdí, ty totiž představují procentuálně nejvyšší počet použitých zdí v galeriích), z něj vzniklo umělecké dílo... Nebo vezme jiný předmět a pouze ho přemaluje, (třeba namodro, nebo narůžovo), a hned je z něj umělec hodný naší pozornosti! A přitom se jedná pouze o čiré a chladné obchodníky, kteří vědí mnoho o lidské špatnosti i hlouposti a s chladným kalkulem ji využívají ve svůj prospěch.

Robert Hugh Benson ve své knize „Neviditelné světlo“ píše o daru vidění, který prostě není a ani nemůže být dán každému z nás. Konkrétně říká: jen někteří jsou obdařeni pronikavou vnímavostí a citem pro krásu a vnímají ji i tam, kde jiný by snad žádnou krásu neobjevil, a to tím, čemu se říká umělecká vnímavost. Kromě toho, že jsme schopni pojmenovat ideu, musíme mít schopnost ji taky uskutečnit – zmaterializovat. Za tím účelem jsme vzděláváni, proto nás taky nazývají profesionály v našich uměleckých řemeslech. Ovšem to ke splnění našeho životního poslání nestačí. Nenabýváme tvrdě a komplikovaně naše schopnosti, abychom pouze exhibovali. Naše snažení musí mít hlubší smysl, než jen odvést profesionální výkon. Naš úkol, zkráceně řečeno, spočívá v laskavém zprostředkovávání smyslu údělu lidského života skrze divadlo. V našem divadelním usilování je tím nejpodstatnějším cílem průběžné hledání odpovědí na všechny nejrůznější znepokojivé otázky, které si jen člověk může ve svém životě položit, či které jen tuší, či které ho i bez tušení obklopují. Záměrně se vyhýbáme krutosti, zášti, závisti, hledání viny mimo sebe a ve velkém týmu být rozdílných individualit se snažíme přinášet na repertoár tituly, které jsou autorsky tzv. „introspektivní“, tzn. že jejich tvůrci vnímají problémy i hrůzu světa kolem nás skrze samy sebe, že nepovykují, že „za všechno strašlivé a špatné na našem světě mohou ti pitomci kolem nás, jediných chytrých...“

Tím nejpodstatnějším fenoménem úspěchů našeho divadla je **kvalitní výběr**. A to výběr všeho – počínaje od výběru hry k následnému uvedení, přes výběr režiséra inscenace, jeho realizačního týmu, hereckého obsazení.

Neustálá snaha o maximálně dosažitelnou úroveň našich produkcí souvisí především s personálním potenciálem všech souborů celého divadla tak, aby jakýkoliv titul, který nasadíme, dosáhl ve své realizační výbavě optimálního výsledku. A abychom byli zároveň schopni tyto produkce opakovaně a provázaně v souběhu reprízovat.

Základní metodou naší práce je sebereflexe. Začíná to sebereflexí autorovou, identifikací režisérovou i celého jeho týmu, schopností sebereflexe herecké, a to jsou předpoklady spontánního zaujetí a ztotožnění se diváka s naší výpovědí.

Byl-li realizován kvalitní výběr, zbývá v tom našem emocemi nabitým prostředí jediné – ovládnout se a vyhrát. Existují totiž dva druhy hráčů – ti, kteří se dokážou ovládat a vyhrávají, a ti, kteří to nedokážou...

Hráč musí mít talent, techniku pro schopnost jej realizovat, navíc mít radost z úkolů, které dostává, a oblažující pocit štěstí z jejich opakování. Sami to jako diváci známe – je vždy unikátním zážitkem sledovat sebevědomou hereckou osobnost, která je nabita absolutním potěšením z možnosti realizovat svůj výkon právě **ted**.

V naší práci je nutné nadále uctívat maximální profesionalitu, nasazení i uvážlivost, a to při vědomé víře, že to vše podnikáme za účelem pozitivního projasnění světa, ve kterém žijeme. Obecenstvo, které odměňuje naše výkony bouřlivým potleskem, to tak činí především proto, že u nás nachází snad každý citlivý člověk pro sebe hluboká sdělení, která jsou vytvářena celou množinou jednotlivých individuálních výkonů působících v mohutném akordu kolektivního – divadelního účinkování. A toto účinkování může evokovat zcela odlišné pocity od smíchu až po pláč, tak jak to znázorňují odvěké divadelní masky komedie a dramatu, zdobící i naši divadelní budovu, v níž sídlí Činoherní scéna.

Ve věří nabídky brněnských divadel zastáváme zcela konkrétní pozici, kterou se nám daří absolutně naplňovat v námi pěstovaných žánrech. Disponujeme záviděníhodným produkčním týmem. Vytvořili jsme fungující platformu pro autorskou divadelní tvorbu a její dlouhodobá realizace se setkává s pozitivním ohlasem u obecnstva. Až z 80 % uvádíme nová díla, dramaturgie, nové překlady atd. K tomu plně využíváme komplex nového i rekonstruovaného divadelního domu, kde jsou mimořádné podmínky pro realizaci významných uměleckých interpretů – herců, zpěváků, orchestrálních hráčů, tanečníků. Je zde i výjimečný prostor pro jejich další průběžnou kultivaci. Disponujeme vysokou profesionalitou všech složek účastnících se na divadelním procesu, (např. zcela mimořádně fungující dílny a jevištní technická pracoviště). Naší chloubou je ochota pracujících v tzv. vnějších vztazích divadla – komerční odd., uvaděčky apod., stejně jako komplexní vnitřní i vnější přirozená loajalita zaměstnanců. Nejvýznamnější uměleckou specifikou je zcela ojedinělá schopnost žánrového rozpětí předních členů všech těles – činohra, muzikál, zpěvohra. Právě tyto skutečnosti jsou základem pro unikátní možnosti v rámci celé ČR i zahraničí, (např. naše mimořádné možnosti při získávání autorských práv). Úspěšné jsou aktivity divadla v oblasti propagace i následné dokumentace – plakáty, billboardy, časopis DOKOŘÁN, programy, ročenky... Na dlouhodobě vysoce hodnocené výjimečné programy k inscenacím z dílen našich dramaturgů dnes navazují i jiná divadla. Z toho všeho plyne i možnost téměř nejvyšší cenové hladiny vstupenek v ČR, která však stále ještě, bohužel, neodpovídá kvalitě předváděného.

V roce 2014 jsme vedle našeho publika v tuzemsku i v zahraničí opět zaujali i divadelní odborníky. Máme dva nominované na Cenu Thálie – Zdena Herfortová ji získala za to, jak úchvatně hraje, zpívá a tančí roli Ody Mae Brownové v muzikálu „DUCH“ a Michal Isteník za naprosto senzační ztvárnění Čičikova v Gogolově komedii „Mrtvé duše“...! Michal Isteník je navíc rovněž nominovaný na Cenu divadelní kritiky ČR. Internetový divadelní portál **i-divadlo.cz** před pár dny zveřejnil výsledky své Velké výroční ankety 2014, ve které hlasovali divadelní příznivci z celé České republiky v několika kategoriích. Městské divadlo

Brno se již tradičně umístilo na předních příčkách všech pozitivních skupin a diváci jej **potřetí v řadě**, od roku 2006 celkově již **pošesté**, zvolili **nejoblíbenějším divadlem České republiky!** V jedenáctém ročníku této ankety figurovala jména umělců a inscenací, spojených se scénami Městského divadla Brno, na 40 (!) příčkách. V kategorii *Nejlepší ženský herecký výkon* se na šesté příčce usadila loňská vítězka Svetlana Janotová za svoji Molly v muzikálu „DUCH“. Diváci nenechali bez povšimnutí ani herecké výkony Andrey Březinové, Hany Holišové, Zdeny Herfortové, Markéty Sedláčkové a dalších. V kategorii mužů se pro diváky stalo nezapomenutelným ztvárnění role Čičikova, kterého si v inscenaci „Mrtvé duše“ zahrál Michal Isteník. V anketě si vysloužil druhé místo. Spolu s ním se v žebříčku umístili také Aleš Slanina, Boleslav Polívka, Milan Němec, Dušan Vitázek a další.

Městské divadlo Brno zabodovalo také v kategorii *Nejlepší inscenace*, a to hned s několika tituly. Diváky oslovil především muzikál „DUCH“ v režii Stanislava Moši, který se umístil na čtvrtém místě. V první desítce najdeme také groteskní komedii „Mrtvé duše“, kterou uvedlo Městské divadlo Brno v režii Hany Burešové. Hlasující neopomenuli ani tituly jako „Noc na Karlštejně“, „Benátský kupec“, „Princ Homburský“, „Mladý Frankenstein“, „Strýček Váňa“ a další. Práci a úsilí režiséra a ředitele Městského divadla Brno Stanislava Moši i uměleckého šéfa Petra Gazdíka diváci ocenili také v kategorii *Divadelní osobnost*. A stejně jako v předcházejících letech nenechali hlasující bez povšimnutí ani činnost členů realizačních týmů. V kategorii *Umělecký počín* přiřkli 8. a 12. příčku scénografovi Christophu Weyersovi za jeho práci na muzikálu „DUCH“ a „Benátský kupec“, v kategorii nechyběli ani Petr Hromádka (hudba k inscenaci „Mrtvé duše“), Zdenek Merta (hudba ke „Strýčku Váňovi“), Hana Kratochvilová (choreografie k muzikálu „DUCH“) a další.

Vydali jsme další CD z hudební produkce našeho divadla, tentokrát muzikál „Očistec“. Vedle všech standardních tisků – Ročenka, programy, kalendář a měsíčník DOKOŘÁN – jsme vydali zvláštní knihu, pojednávající o 10 letech existence naší Hudební scény, která se setkala s naprosto mimořádně pozitivním ohlasem.

Pro mimořádné dramaturgické, produkční i interpretační kvality je naše divadlo stále vnímáno jako jedna z nejvýznamnějších domácích i světových scén, se kterými se může srovnávat vskutku jen málo divadel na světě.

Následuje kritické hodnocení všech dvanácti nových inscenací:



Mel Brooks, Thomas Meehan
Mladý Frankenstein

muzikálová komedie

Režie a úprava: **Petr Gazdík**
 Překlad: **Petr Gazdík, Karel Škarka**
 Hudební nastudování a dirigenti:
Dan Kalousek, Ema Mikešková
 Scéna: **David Benson**
 Scénické projekce: **Petr Hloušek**
 Asistentka scénografie:
Anna Marie Formánková
 Kostýmy: **Veronika Hindle**
 Choreografie: **Lucie Holánková**
 Dramaturgie: **Klára Latzková**
 Asistenti režie: **Milan Němec,**
Anna Marie Formánková

Premiéra:
18. ledna 2014 na Hudební scéně

V poslední době se v dramaturgii hudebního divadla – muzikálu – objevují díla, která si umějí vkusně dělat legraci sama ze sebe. Vedle vrcholné ukázky této schopnosti – muzikálu „Spamalot“ – jsme si pro naše divadlo vybrali „Mladého Frankensteina“, kterého, kromě „letité příznivkyně MdB“ redaktorky Soukupové z Mladé fronty Dnes, označili všichni další recenzenti – a bylo jich jedenáct – za divadelní událost! Vždyť vytvořit z banálního příběhu o všeobecně známé zrudě zajímavý a napínavý večer, kde všechno působí hravě a přirozeně, není vůbec jednoduché. A je dobré, že si všichni recenzenti i diváci poměrně rychle uvědomili, kolik je za touto výslednou „kvázilehkostí“ ohromné dřiny, enormního nasazení a výjimečných schopností všech zúčastněných. Dílo samo o sobě nám nechce předstírat, že je v jakékoliv své složce originální. Vždyť když jde o legraci, tak proč taky? Proto si v inscenaci užíváme různé hudební žánry bravurně zahrané orchestrem našeho divadla v nastudování dirigenty Danem Kalouskem a Emou Mikeškovou. Jazz, swing, čardáš, tyrolské jódlování, pop, parodie valčíků či lidovek – vše jako v dobrém kabaretu. Hudební aranžmá pracuje s šestnácti hráči. Dechové nástroje a rytmika jsou tentokrát doplněny o jednoho hráče na housle. Opět narážíme na specifikum řady muzikálů, kdy hudební party tzv. reedů v sobě skrývají několik hudebních nástrojů pro jednoho hráče. Již mnohokrát diskutovaný problém, který v našich podmínkách řešíme za účelem dosažení maximální kvality obsazením více hudebníků hrajících na požadované nástroje. Z těchto důvodů hraje tyto party šestice hudebníků namísto tří. Specifikum zvuků, provázejících inscenaci, vedlo k další modernizaci klávesové skupiny. Zakoupením dvou MacBooků, s jejichž pomocí jsou některé klávesové nástroje ovládány, jsme výrazně posunuli zvukové možnosti této skupiny. To samozřejmě vyžadovalo i dovzdělání jednotlivých hráčů, obsluhujících tato zařízení. Svě si kolegové z orchestru užili s původně nevhodně technicky realizovanou podobou notového materiálu. Orchester bezpečně zvládá i různé technické finesy jako je například synchronizace nahrávky s živou hudbou v písni „Puttin' on The Ritz“.

Kvalita hudebního zpracování by nebyla na takové úrovni nebyť hudební režie výborného a citlivého Milana Vorlíčka. Dynamickému toku inscenace, jejímu vyznění i potřebnému

humoru nahrává brilantní překlad dialogů i písňových textů z dílny Petra Gazdíka a Karla Škarky. Jejich pečlivá práce dovoluje, aby si jak aktéři, tak i diváci udržovali nadhled a odstup. I díky jejich dlouhodobé péči o zpěvní texty v našem divadle, mnohdy i za pomoci samotných interpretů a pod přísným, ale spravedlivým dohledem dramaturgyně Kláry Latzkové, u nás nedochází k tomu, že by se naše, především pro synkopické zpívání komplikovaná česká řeč, nedala dobře zpívat.

Petr Gazdík pak jako režisér inscenace nikoho nenechává na pochybách, (jen kromě „letité příznavkyně MdB“ redaktorky Soukupové z MF Dnes), že jde o parodii. Všechny herce vede k absolutnímu ztotožnění se s jejich rolemi a přitom u téměř všech v nich šikovně rozvíjí a uplatňuje onu zde tolik důležitou parodickou nadsázku, a to bez jakéhokoli pomrkávání do obecenstva. Jednotlivé pointy staví bezpečně a s přehledem k potěše všech, i těch nejnáročnějších diváků.

Z jeho spolupráce se scénografem Davidem Bensonem vznikla pro naše divadlo neobvyklá, avšak ve své „přepečlivosti“ dílu odpovídající scéna, schopná i při své objemově nadimenzované kapacitě rychle měnit jednotlivá prostředí, a to až s minuciózní přesností. Některé obrazy jsou doprovázeny, jak už se stalo u nás dobrým zvykem, úchvatnou prací Petra Hlouška v oblasti projekcí jeho dnes už světově známých animací a scénografií. O tradičně mimořádně kvalitní světelný design inscenace se postaral jeho tvůrce David Kachlír. Kostýmy pro inscenaci vytvořila Veronika Hindle, která se šikovně drží jak doby, tak i lokací a nepřehání ve snaze pomoci humoru inscenace i vizuálně.

Lucie Holánková odvádí jako choreografka s nádhernou fantazií v inscenaci opět velké penzum kvalitní práce. Všechna čísla jsou postavena v souladu s charakterem hudby a pro jednoznačná vyznění zde navíc okořeněna různými patřičnými legráckami. Kateřina Čadová se s Dennyem Ratajským postarali o stepařská čísla, která díky šikovnosti našich interpretů a ve spojení s jejich kreativitou dosahují úrovně těch nejprestižnějších muzikálových scén v New Yorku či v Londýně.



Co by nám však bylo platné mít špičkový kreativní tým plný senzačních nápadů, kdyby naše divadlo nedisponovalo výsostnými profesionály a zároveň silnými osobnostmi z řad herců, zároveň zpěváků a tanečníků v takovém množství a kvalitě, která je, (a říkám to z osobní i přejaté zkušenosti), ojedinělá v rámci celého světa. Logicky jevišti vévodí představitel titulní role Milan Němec, který má díky svému mistrovství všechny situace takzvaně „v malíčku“, pohrává si s jejich průběhem, výstavbou i završením naprosto dokonale a přitom vždy s nadhledem a záviděníhodnou lehkostí, a to především díky jeho mimořádnému talentu, inteligenci a technické výbavě. Výtečný výkon hodný pozornosti komisařů Cen Thálie! Jako jeho alternant dostal svou příležitost Jakub Zedníček, který ji taky plně využívá a dokládá svým výkonem ohromný osobnostní potenciál, podporovaný vytříbenou technikou. Samozřejmě, že jeho výkon roste s postupným nabýváním schopnosti si jevištní situace s nadhledem a lehkostí podmanit a pak i užívat.

Výtečně se s rolí Igora popasovali Jiří Mach v alternaci s Lukášem Vlčkem. Jiří Mach je naprosto autentická příšera sympatického výzoru s kouzelně ozbrojící schopností inteligentních stříhů a báječně vemlouvavou mimikou. Jeho nelehké pohybové odsouzení do neustálého přikrčeného předklonu mu vůbec nebrání užívat si každé vteřiny své jevištní existence! Lukáše Vlčka je nutno pochválit za koncizní mimicko-herecko-tanečně-pěvecky zdařilý projev.



V roli onoho pitomce – Netvora nemají oba jeho představitelé mnoho co ukázat, kromě oné již autory avizované nešikovnosti, která je jakoby stvořena pro Miroslava Urbánka, jehož de facto operetní herectví v tom vskutku špatném slova smyslu zde funguje výborně. To Karel Škarka díky svému nasazení prokazuje v této roli opět své komplexní nadání.

V roli děvy Ingy, oné jódlující sexy Tyrolky, všechny nadchla Viktória Matušovová, a to nejenom svou odpovídající vizáží, ale především pak strhující, avšak kontrolovanou hyperenergií i bravurní a fascinující hereckou a pěveckou technikou. S ní úspěšně alternuje Sára Milfajtová. Šílenou Elizabeth Benningovou skvostně a roztomile ve všech detailech vytváří

Tereza Martinková, její alternantka zde exaltovaná Petra Jungmanová.

Madam Bletcher v podání Jany Musilové je zaslouženě odměňována dlouhotrvajícím potleskem. I její alternantka Monika Světnicová v této pošahané figuře uplatňuje svou jevištní šikovnost. Inspektora Hanse Kempa alternují na odpovídající úrovni Karel Mišurec a Tomáš Sagher. Další uhozenou postavou v této inscenaci je Poustevník a rovněž doktor Viktor von Frankenstein v podání Martina Havelky a Petra Gazdíka. Martin Havelka si této postavy užívá vskutku plnými doušky a jeho proslulá touha po jevištním zcizování zde nachází svého patřičného a jevištně úspěšného uplatnění. Petr Gazdík si této role užívá obdobně, o čemž svědčí např. jeho až neuvěřitelné čardášové opojení.

S rolí místního idiota Ziggyho se „dobře potkali“ jak v nadsázce tuto roli hrající Jan Brožek, tak i vážněji ji pojímající Radek Novotný. Jak je v našem divadle obvyklé, dosahuje inscenace „Mladého Frankenstein“

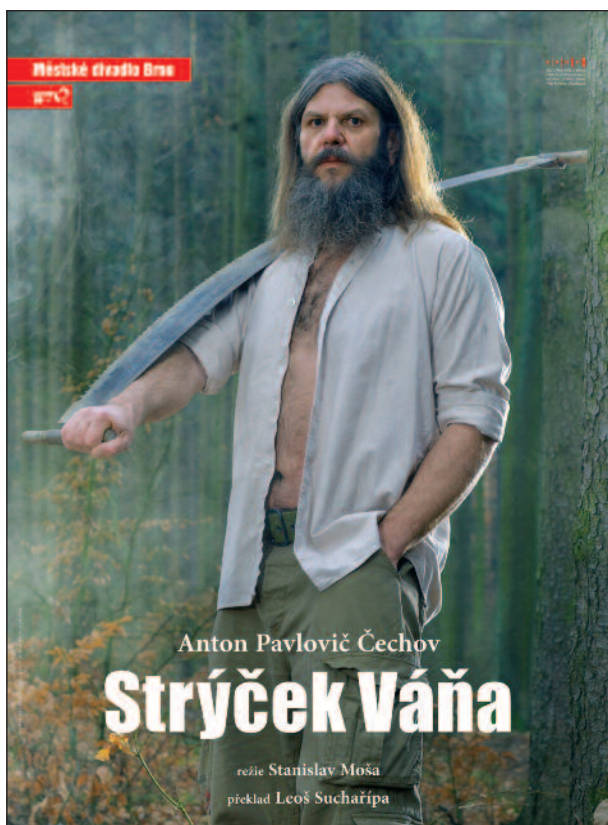


své vysoké úrovně i díky schopnostem a nasazení všech kolegů z tzv. company: Dany Bačinské, Kristýny Gašperákové, Hany Kratochvilové, Terezy Škodové, Venduly Hudcové, Nikol Rozehnalové, Barbory Musilové, Pavly Princové, Evelíny Kachlířové, Silvie Holečkové, Lucie Jagerčíkové, Janiky Kolářové, Markéty Peškové, Michaely Talašové, Jany Tesařové, Petra Nebřenského, Jakuba Lišky, Bohumila Vituly, Lukáše Vokála, Radka Novotného, Jana Brožka, Martina Dobíška, Roberta Urbana, Marka Koláře, Michala Matěje, Kristiana Pekara, Roberta Rozsochateckého, Ondřeje Studénky, Radka Huba, Dominika Hyblera, Gabriely Karmazínové, Barbory Remišové, Hany Kubinové, Vladimíra Strouhala, Jiřího Daniela a Václava Púčika. Je radost sledovat jejich nadšení z náročných hromadných čísel, ve kterých však vždy uplatňují všichni svou vlastní osobitost.

Každá repríza této inscenace je nadšeně aplaudována a všichni recenzenti, kromě již zmíněné „letité příznivkyně MdB“ redaktorky Soukupové z MF Dnes, toto dílo vynesli na piedestal našich úspěchů!

Celkově je nutné vysoce vyzdvihnout podíl celého týmu zúčastněných na materializaci výsledku, který v ničem nezaostává za samotnou předlohou a který jednoznačně vypovídá o kvalitě naší instituce.

Počet repríz k 31. 12. 2014: 25



Anton Pavlovič Čechov

Strýček Váňa

hořká komedie

Režie: **Stanislav Moša**

Překlad: **Leoš Suchařípa**

Scéna: **Emil Konečný**

Kostýmy: **Andrea Kučerová**

Dramaturgie: **Jiří Záviš**

Hudba: **Zdenek Merta**

Asistent režie: **Patrik Bořecký**

Premiéry:

8. a 9. února 2014 na Činoherní scéně

Radostnou povinností činnosti našeho divadla je předvádět současnému obecenstvu, jak moudří, chytrí a talentovaní lidé zde žili před desítkami či stovkami let, a zároveň tak naši současnou populaci škádlit zprávou o tom, že inteligence lidské bytosti není, bohužel, přímo úměrná časové ose, na které se střídají jednotlivé generace.

Setkání s Antonem Pavlovičem Čechovem bylo vskutku kouzelné pro všechny zúčastněné interprety i diváky už při „Třech sestřích“, které jsme s úspěchem hráli od premiéry 30. května 2009 až do její smutné derniéry vždy za nádherné sounáležitosti obecenstva. Bylo tedy jen otázkou času, který titul v našem divadle onoho geniálního autora znovu zastoupí. Volba padla na „Strýčka Váňu“, který byl u nás obdobně jako „Tři sestry“ realizován v režii Stanislava Moši. Je o něm známo, že vybírá takové hry, jejichž inscenace mohou v tom nejlepším slova smyslu sloužit mimořádně kvalitnímu autorovi, byť 120 let staré hry, a ve svých režii se pak snaží názorně ukázat, na jakých principech by měl stát herecký styl našeho divadla. Je mu zcela cizí ono pitvoření, které v některých divadlech a nejenom u nás dominuje, že je mu cizí režisérismus, který dělá z herců loutky, a že je mu odporná metoda, kdy se z herce provokacemi režisérů stává „divá zvěř“ neschopná jevištní ani osobnostní sebekontroly. Toto negativní vymezení má samozřejmě čas od času svůj význam pro připomenutí si toho, jakým herectvím chce náš dům charakterizovat. Proto i zde ve „Strýčkovi Váňovi“ rozvíjí společně s herci osobnostní herecký projev, založený na maximálně dosažitelné technické obratnosti, který je zároveň schopný tolik potřebné sebereflexie, vycházející z hluboké sebereflexe, osobnosti a osobitosti každého interpreta.

Náš „Strýček Váňa“ je především hořkosmutnou tragédií lidských bytostí, zatčených sebou samými jednou provždy bez ohledu, jak čas kolem nich pokračuje dál svou cestou ve svém přirozeném tempu. Jednotlivé obrazy jsou realizovány jako úporné střety nepatřičných, a tedy mnohdy i absurdně komických tendencí jednotlivých postav. Tak, jako žádné z přání, žádná z jejich tužeb nemůže dosáhnout úspěšného řešení, stáváme se svědky na pozadí vizuální proměny jejich okolí, konkrétně lesa i vlastního interiéru, ve kterém se příběh odehrává, tragédie postupného rozkladu všech těch potenciálně šťastných, avšak reál-

ně de facto mrtvých lidských bytostí. Již zmíněné scénografické řešení Emila Konečného odkazuje na brutalitu světa, které nám posílá jednoduché vzkazy: „Konej, čiň, něco se sebou dělej tak, aby tvá nepřiměřená přání a touhy nezabily tvůj životní optimismus, tvou chuť využít absolutně až do tvých posledních okamžiků největšího daru, který ti byl poskytnut – daru života.“ Vždyť prkna, ve která se proměňuje kdysi hustý les, evokují prkna rakví, ve kterých zde však již zaživa vše nesmyslně zaniká. Pro zdůraznění našeho unikátního lidského společenství: myslím tím, že jsme sice jako individuality vydáni napospas svému ojedinelému mozku či chtíči, chováme se však jako stádní organismus podobní více mravenčům či včelám bez oné tolik potřebné individuální a zároveň skutečně šťastné osobní svobody.



A tak jsou všichni interpreti kostýmní návrhářkou inscenace Andreou Kučerovou oděni do krémově bílých kostýmů různých střihů, které sice podporují jednotlivé charaktery, ale v celku odkazují na, bohužel, unifikovaný úděl lidstva, kterým je neustálé nenacházení odpovídajícího šťastného prožití života jednotlivce. I z tohoto důvodu je hudba Zdenka Merty pojata v impresionistickém duchu jako jakási neustále přítomná a ve smyčkách se opakující podstata oněch obdobně repetujících se životních osudů lidí, odkázaných žít bez Boha. Díky krásně kolegiální a vzdělané dramaturgii Jiřího Závěse znovu nedošlo k žádným markantním úpravám či škrtnům v samotném textu. A taky proč, že? Přírodní charakter použitých materiálů v kombinaci se svícením Davida Kachlíře získává onen účinný absurdní rozměr, který z krásného činí děsivé – v tomto případě nicotu a klec.

Inszenace tepe především výkony jednotlivých herců, vyzněním jejich střetů a konfrontací. V titulní roli strýčka Váni odevzdává Viktor Skála na jevišti úžasně penzum olbřímí energie. Je jako divoké zvíře lapené v pasti, ze které se marně snaží uniknout. Je skutečnou obětí okolností, ve kterých je nucen trávit svůj zmarněný život. Často se tato role obsazuje hercem typologie životem otráveného ahasvera, který „vrčí“ na všechny kolem už ze své přirozenosti. To u Viktora Skály, který byl zrozen pro laskavost, je prozření postavy, kte-

rou hraje, o to bizarnější a krutější. Jeho výkon je jednoznačnou oporou a ozdobou naší inscenace. I Zdeněk Junák je obsazen proti prvoplánové tradici výkladu tohoto díla. Obvykle je profesor Serebrjakov obsazován typem nepříjemného intelektuála. Avšak Zdeněk Junák obětuje všechny své sympatie, komplexním laskavým životem nabitě, jevištní situaci, kdy lásky jiných bylo už dost. Jeho zapšklost a vrčení vychází z neschopnosti pochopit, kdeže se ztratily jeho dny plné slunce a štěstí. Zdeněk Junák předvádí svůj mohutně renesanční výkon plný krutého sebebičování plně ve službě základního konceptu inscenace. Další hlavní rolí v této inscenaci, (jak víme, jsou zde jenom hlavní role), je Serebrjakova žena Jelena, kterou u nás nádherně ztvárňuje Ivana Vaňková, plně odpovídající popisu role nejenom svou vizáží, ale i vnitřním uspořádáním. Její mistrovství se rodí z obdivuhodné schopnosti hlubokého prožitku, který je herečka schopna bravurně přenést do celého svého psychofyzického aparátu, a tak strhávat své obecenstvo k absolutní pozornosti i účasti. Její utrpení, vycházející z nutnosti zahubit mohutně vzplanutý cit lásky v kombinaci s nepochopitelným odhodláním setrvat v planém svazku, vytváří jednu z hlavních domén celé inscenace.

V jiné další hlavní roli naše jevištní dílo jak spoluvytváří, tak i svým výkonem formuje Petr Štěpán v roli lékaře Astrova. Dá se říct, že je po všech stránkách absolutní. Herec zde uplatňuje celý vějíř výjimečných poloh svého umění. Od opilého skeptického egocentrismu přes skutečné zapálení se pro aktuální téměř všelidský problém až po sarkastické satyrské výkřiky zraněné duše – to vše v průběhu jednoho večera poskytuje jeho divákům i kolegům úchvatný zážitek. A další hlavní role: Soňa, Serebrjakova dcera a režisérův šéf inscenačního konceptu. I zde šel režisér proti obsazovacím tradicím, kdy má Soňu hrát nevzhledná herečka mnohdy i více než středního věku. U nás byly obsazeny dvě nádherné ženské bytosti, a to sice Lenka Janíková a Svetlana Janotová. Obě z nich a každá po svém se absolutně odevzdávají své postavě, a tak může jejich divák jednoznačně pochopit, že se jim nejedná o jejich krásu vnější, když pláčou nad svou nehezskou podobou. Jejich tragédie prostě spočívá v oné obecně žensky vnímané hrůze z biologické nenaplněnosti, která v kombinaci se zjištěním, že jsem prostě až ta druhá, dochází k absolutnímu přesvědčení o své osobní nepatřičnosti, včetně oné tolikrát zmiňované vnější neatraktivitě. Oba výkony by si zasloužily hlubokou analytickou studii, již pro schopnost rychlých střihů, absolutního odevzdávání se jednotlivým





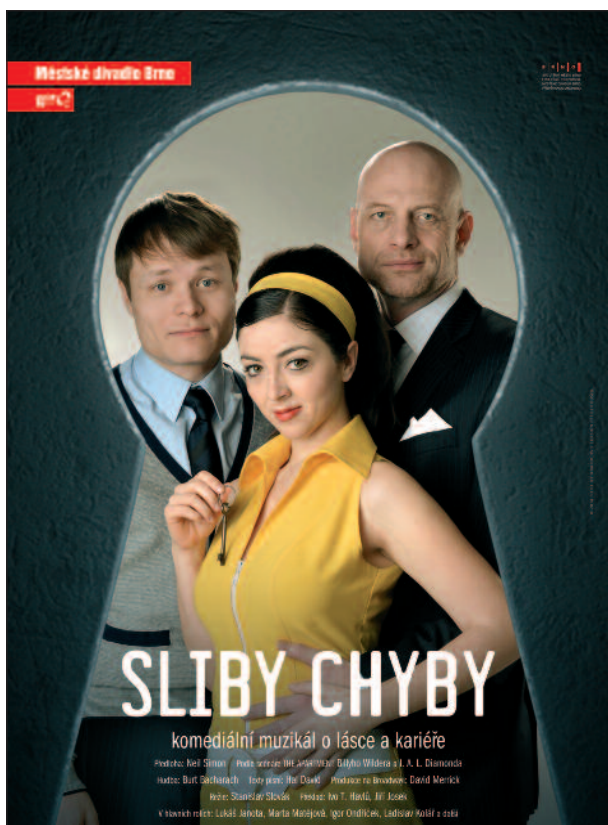
situacím i bezestudného „nabíhání si“, které nakonec vytváří i tolik zde vzácné komické situace. Lenka Janíková organizovaně těkavější, Svetlana Janotová konciznější, obě úžasné, obě jako děsivé memento zborčených nadějí.

Miroslava Kolářová v roli Vojnické našla výbornou pozici pro zoufale ztracenou pseudo-intelektuálně založenou bytost, která je už věky slepá ke svému okolí. Jako bezstarostný kontrapunkt plný až odpudivého optimismu za každou cenu je zde autorem předepsána postava Tělegina, kterého v naší zemi nemůže hrát nikdo jiný než věčným optimismem a nadšeným chápáním života obdarovaný Jan Mazák. Moudře odevzdanou a na statku dožívající starou chůvu Marinu hraje Eva Jelínková s využitím svých vzácných hereckých schopností, vyplývajících z její neokázalé přirozenosti i vzácného lidského typu.

V inscenaci má své místečko i šikovný Patrik Bořecký v roli Sluhy a svou typologii podpořenou hluboce divokým pohledem zde báječně využívá v roli Dřevorubce mlčící Jaroslav Záděra.

Obecenstvo této inscenace s námi jde naplno od první do poslední sekundy a bouřlivě nás odměňuje svým potleskem. O to, plus o naše čisté svědomí a radost, že konáme to nejlepší, co je možné – právě o to by mělo jít současnému, sebevědomému a svobodnému divadlu.

Počet repríz k 31. 12. 2014: 24



Neil Simon, Burt Bacharach, Hal David

Sliby chyby

komediální muzikál

Režie: **Stanislav Slovák**

Překlad: **Ivo T. Havlů** (libreto)

a **Jiří Josek** (texty písní)

Hudební nastudování: **Karel Cón**

Dirigent: **Karel Cón, Ema Mikešková**

Scéna: **Jaroslav Milfajt**

Kostýmy: **Andrea Kučerová,**

Eliška Ondráčková

Scénické projekce: **Petr Hloušek,**

Dalibor Černák

Choreografie: **Hana Kratochvilová**

Asistent režie: **Jakub Przebinda**

Dramaturgie: **Jan Šotkovský**

Premiéry:

15. a 16. března 2014 na Činoherní scéně

Na Činoherní scéně jsme uvedli další muzikál, který nejenom svým formátem, ale i tím, jak je napsán, odpovídá přesně tomuto prostoru. Intimní rozhovor hlavního představitele s obecními by na velké Hudební scéně nefungoval zdaleka tak dobře.

Vždycky je dobré, když je základem hudebního díla kvalitní příběh-scénář, prověřený i jinými formami – v tomto případě filmem. Vtipné a znamenité dialogy, kouzelná intimní zpověď hlavního představitele nás opravňují k tomu, abychom realizovali celou historku s nepříliš komplikovanou zápletkou v očekávání, že divák bude zaujat a stržen právě chutností oné jednoduchosti i brilancí interpretačních výkonů, čemuž se mu dostává naší inscenací v plné míře.

V kvalitním překladu libreta z dílny Ivo T. Havlů i v překladu písňových textů Jiřího Joska, u kteréhož práce je zřejmé, jak se sám Jiří Josek kvalitativně vyvíjí, a pod dohledem citlivého dramaturga Jana Šotkovského nám režisér Stanislav Slovák předkládá svůj inscenační koncept v podobě ilustrovaného monodramatu, který nás svou upřímností, svým tempem, inscenačně-realizační zručností a jednotlivými výkony strhává k zaujaté pozornosti již od prvních chvil. Režisér brilantně kombinuje jednotlivé situace, které vybavuje znamenitými pointami a vždy perfektním hereckým vedením. K tomu mu dopomáhá jednoduchá a šikovně proměnlivá scéna Jaroslava Milfajta za podpory účelných scénických projekcí Petra Hlouška a Dalibora Černáka, s přesně době i charakterům odpovídajícími a mnohdy účinně vtipnými kostýmy z dílny kostýmních návrhárek Andrey Kučerové a Elišky Ondráčkové. Akční a fantazieplnou choreografii pro inscenaci vytvořila nápady nabitá a charakteru díla v dobrém slova smyslu sloužící Hana Kratochvilová. Překvapivě mnohačetný orchestr výborně připravil Karel Cón, který inscenaci diriguje společně s Emou Mikeškovou. Obsazení je velmi podobné na této scéně uváděnému titulu „Sugar! (Někdo to rád horké)“. To znamená, že jsou po delší přestávce opět zapojené smyčcové nástroje. A nutno říct, že je to ku prospěchu věci. Hudební čísla jsou náročná na vnitřní souhru jednotlivých nástrojových skupin. Orchester o 26 hráčích, ve stísněné prostoře činoherního podpalubí, podává nadmíru kvalitní výkon.

Naše inscenace se drží originálu z 60. let, jedná se o jedno z mála nastudování v České republice, kde se nepoužívá halfplayback. A s podobnou pečlivostí ani nevynecháváme některé písně pro jejich náročnost. Živý orchestr, živý sbor, živé zpívání. Jak jinak? V malých rolích inscenaci precizně dotvářejí: Ginger Pavly Princové, Vivien Dany Pukové, Sylvie Polanská Barbory Remišové, Zdravotní sestra Martiny Severové, Ošetřovatelka Terezy Škodové, Číšník Jana Brožka, Mladík Marka Koláře, Portýr Martina Křížky a Lékař Jakuba Przebindy. Kvalita realizace by nebyla na takové úrovni bez znamenitého výkonu kolegů zpívajících mimo jeviště, zde nazvaných Orchestra Voices (Magda Vitková, Markéta Szendiuchová, Františka Havlíčková, Pavla Stojaspalová, Karolína Kukolová, Zuzana Zámečnicková, Monika Havlíčková a Klára Jelínková).

Svůj charakter v inscenaci výborně uplatňuje Lenka Bartolšicová jako Helen Scheldrakeová. Krásně se touhou mlží brýle Zdeňku Burešovi v roli Jesseho Vanderhofa. Karel Škarka pak rozkošně upřímně trpí coby pan Eichelberger a užívá si své role podobně jako zde v řádných hranicích rozpustilý Jakub Uličník. Panu Dobitchovi propůjčuje Miloslav Čížek sympatický nadhled spojený s milou rozverností. Ranaře Karla Kubelika hraje výborně, i když jasně mimo svůj obor, Ondřej Studénka. Nutno poznamenat, že všichni jmenovaní jsou zapojeni do velkých choreografických čísel, která se i jejich zásluhou stala ozdobou inscenace.



March MacDougallová, jakýsi enfant terrible, je v podání Hany Holišové svou jinakostí úžasně osvěžující figurou této inscenace. Kouzelně uvolněná, užívající si každý moment své jevištní existence, s patřičně ukrývanou chutí po sprostárničkách, které nikdy nenabudou vrchu, díky její přirozené a i zde užité nobilese. Tereza Martinková je v této alternaci poněkud více divočejší a dosahuje při ztvárnění této role stejně krásného účinku. Zde je třeba uvést zásadní poznámku ke kvalitě jejího zpívání. Podobně, jak dobře zpívá v této inscenaci i v jiných produkcích našeho divadla, tak se měla možnost zaskvět při realizaci



dabingu zpěvního partu jedné z hlavních postav Disneyovské animované pohádky „Ledové království“. Kdo si dá práci s analýzou tohoto dabingu, zjistí, jak kvalitní školu máme v našem městě Brně, ale především v našem divadle, kde přirozeně očekáváme pěveckou techniku na úrovni odpovídající požadavkům soudobého hudebního divadla. Když posloucháme zpěv téměř všech pražských tzv. muzikálových sopranistek, včetně těch, které jsou v jiných rolích v oně zmiňované animované pohádce, nevěříme svým uším, že někdo dovolí, zde konkrétně Monice Absolonové, zpívat vysoké tóny s odpojením prsního rejstříku, pouze přes masku. Vznikají tak nepříjemně mečivé tóny, (à propos používané v Praze i kolegy tenory). A tak si Tereza Martinková zaslouhuje naše uznání i za to, jakým způsobem reprezentovala školu našeho divadla, resp. našeho města i při této příležitosti.

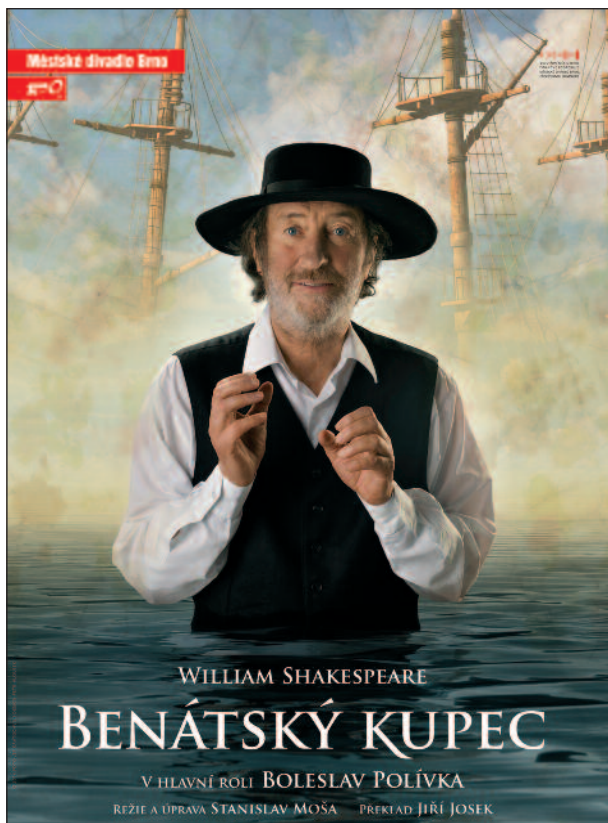
Na odpovídající úrovni hraje sympaticky postavu Peggy Olsonové Evelína Kachlířová. Inscenaci dále

zdobí svým jednoznačně vynikajícím výkonem Ladislav Kolář, jako životem po všech stránkách „vzdělaný“ Doktor Dreyfuss. V roli podlého šéfa J. D. Sheldrakea vévodí jevišti jako vždy přesný Igor Ondříček.

Lukáš Janota v hlavní roli Chucka Baxtera je naprosto autentický, milý, komický i jíímavý. V inscenaci nemá jediný slabší moment. Jeho výkon se dá popsat jediným slovem – strhující. Spolu s výborně zpívající Martou Matějovou v roli Fran Kubelikové vytvářejí hlavní osu inscenace i její veskrze laskavě pozitivní vyznění.

Jedná se jednoznačně o dílo, jež dnes již zkušený i mezinárodně uznávaný režisér Stanislav Slovák realizoval s maximální profesionalitou a navíc vtipnou a v mnohém neobvyklou realizační formou strhává společně se všemi dalšími kolegy obecenstvo této inscenace k jednoznačně nadšenému potlesku.

Počet repríz k 31. 12. 2014: 36



William Shakespeare

Benátský kupec

klasická komedie

Režie a úprava: **Stanislav Moša**

Překlad: **Jiří Josek**

Scéna: **Christoph Weyers**

Kostýmy: **Andrea Kučerová**

Hudba: **Zdenek Merta**

Scénické projekce: **Petr Hloušek,**

Dalibor Černák

Asistent režie: **Jan Mazák**

Produkce: **Zdeněk Helbich**

Dramaturgie: **Jiří Záviš**

Premiéra:

5. dubna 2014 na Hudební scéně

Teprve potřetí jsme nastudovali na Hudební scéně činoherní inscenaci a vrátili jsme se opět k Williamu Shakespeareovi a jednomu z hlavních klenotů jeho tvorby – „Benátskému kupci“ ve vynikajícím překladu Jiřího Joska. Režisér si byl Joskovy kvality náležitě vědom a s dramaturgem Jiřím Závišem ponechal v tříhodinovém příběhu i repliky a monology, které se v naší uspěchané době jindy bezhlavě vyhadzují. Nijak neuspěchává tempo. Dialogy nechává plynout ve všech liniích mistrova vypravování zvolna a rozvázně, o to však rozhodněji a naléhavěji.

Uličky Benátek nad vodou a laguna včetně mostu Rialto přes Canal Grande jsou dominantami znamenitě náznakové scény Christopa Weyerse. Zrcadlí ve vodě jak lidi, tak i jejich osudy. Velkorysé stejně jako invenční a pro velký inscenační formát na Hudební scéně také tvarově dokonalé! Okouzující kostýmy Andrey Kučerové stojí mimo čas a dobu, avšak svou pompézností, krásou i schopností dotvářet jednotlivé charaktery jsou dalším z hlavních vypovídajících aspektů této velkolepé inscenace. Podobně významný podíl má v inscenaci mistrovská, charakterem více filmová než divadelní hudba Zdenka Merty, skvěle nahraná orchestrem našeho divadla.

Inscenační celistvost vznikla i díky péči a moudrosti dramaturga Jiřího Záviše. Dokonalá světelná režie je z dílny Davida Kachlíře, zdařilá akustická úroveň představení odkazuje na kvalitní práci Milana Vorlíčka. Účelné animace, které originálně a nově zobrazují jednu z ústředních zápletek inscenace, vzešly z ateliéru Petra Hlouška a Dalibora Černáka.

Jak se čas od času říká, někdy však jen z důvodu pasivní obrany šéfů, že v divadle není „malých rolí“, je dobré poznamenat, že inscenaci zdobí svými živými výkony nejenom herci v rolích Benátčanek a Benátčanů Gabriela Karmazínová, Hana Kovářiková, Eva Ventrubová, Vojtěch Blahuta, Patrik Bořecký, Jaroslav Matějka, Robert Rozsochatecký a Jakub Zedníček, ale i naši hudebníci hrající živě přímo na scéně: Jakub Menšík, Dimitr Mitev, Andrea Zieglerová, Augustin Dobeš, Kateřina Harnošová, Silvie Maršálková, Alžběta Poukarová a Šárka Mitevová. V menších rolích různých Sluhů vskutku exceluje Vojtěch Blahuta a inscenaci obdobně účelně slouží Robert Rozsochatecký a Jaroslav Matějka.

Diváci si užívají extempore Patrika Bořeckého ve zženštilé postavě sebestředného Prince aragonského. Velkou službu inscenaci poskytuje svým absolutně zaujatým výkonem Jakub Zedníček, nejprve v postavě poněkud úchylného, militantně zaměřeného Prince marockého, aby se se skromností mu vlastní pohroužil do role Šajlokova žaláříka. V jednovýstupové roli Benátského dóžete se Martin Havelka v souladu se svou vizáží a schopnostmi úspěšně pokouší o získání maximální autority v procesu, který řídí a který zdaleka není jednoznačný. Zdeněk Junák v roli Šajlokova jediného přítele Tubala slouží pokorně a příkladně i s viditelnou vnitřní radostí jak inscenaci samé, tak i svému blízkému příteli Boleslavu Polívkovi při jejich společných výstupech.

Role Starého Gobba se obvykle při realizaci této hry škrťá. My však neodolali s vědomím, že výpadek setkání Starého a Mladého Gobba by mohl inscenaci ochudit o její stejně tak roztomilý, jako i důležitý plebejský rozměr. Jan Mazák vytváří díky svým dispozicím a talentu se svým partnerem kouzelné klaunské číslo, přičemž úspěšně staví na hlasité demenci své postavy. Jeho syn Lancelot Gobbo v podání Michala Isteníka získal nejenom možnost uplatnit se v inscenaci v partu napsaném autorem, ale i díky své letoře, talentu a inteligenci i možnost uplatnit se také v několika zdařilých improvizacích s představitelem titulní role. Výkon Michala Isteníka je vskutku ozdobou celé inscenace.



Nerissa Elišky Skálové vytváří nádherný kontrast v dialozích se svou paní díky zemitým základům svého osobitého vnímání humoru a svou neobvyklou přirozeností, uštěpačností i takzvanou ženskou peprností v mnoha situacích svým výkonem završuje jednotlivé pointy a uplatňuje tak v harmonii hereckého souzvuku nesmírně vzácné barvy. Andrea Březinová nás i diváky již po několikáté přesvědčuje o vzácnosti svého specifického komediálního talentu, který se dokáže prosadit i v těch nejméně očekávatelných momentech. Je radost užívat si s ní její jevištní existence.

Kristian Pekar zvládl nejednoduchou roli tupě zamilovaného a komplikovaně se vyjadřujícího mladého muže na výbornou. Jeho monolog o hudbě je vzácným šperkem v kontextu

celého večera, a to díky jeho skromnému, civilnímu a přitom ojedinele osobnostnímu projevu. Solanio Alana Novotného a Salerio Milana Němce jsou v této inscenaci koncipováni jako dvojice klaunů, jako „pozitiv a negativ“ jedné figury a vskutku vzájemnou souhrou osobním specifickým komediálním talentem napomáhají inscenaci charakterizovat jako veselohru i v situacích, kdy to nikdo nečeká. Jednu z nejtěžších rolí v inscenaci ztvárňuje nadmíru úspěšně Aleš Slanina v postavě Graziana. Vedle své přirozené zaujatosti, vedle sympatií, které vyvolává jeho neustále pozitivní energie, hraje s maximální přesností i ty z nejzajímavějších situačních, slovních a charakterových významů. Jiří Mach pak v roli Bassania, významem podobné takzvaným nosičům vody při cyklistických závodech, kdy celý tým jede na svého favorita, neopomenul před svými diváky realizovat i dostatečně atraktivní charakter této nejednoduché, poněkud lineárně napsané role.

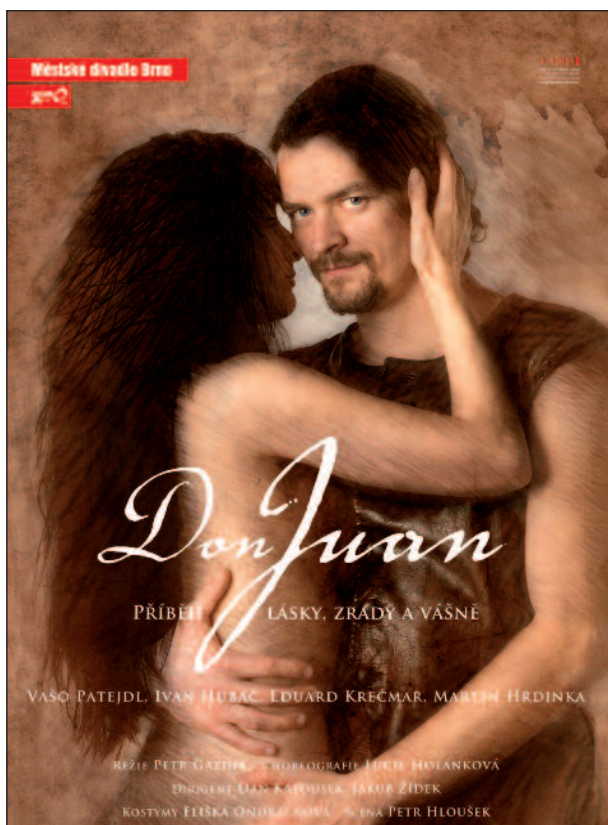


V řadě postav hraných plejádou skvělých herců našeho divadla exceluje Svetlana Janotová v roli Porcie, bohaté dědičky z Belmontu. Je v roli možná nej emancipovanější, nejodůševnělejší a nejchytřejší ženy rozsáhlého Williamova díla okouzující výkonem naprosto dokonalým a osobitým!

Pro linku ústřední – spor o libru masa z těla benátského kupce Antonia, kterého hraje znamenitě a s pokorou Petr Štěpán, jako jistiny za půjčku od bohatého Žida Šajloka v případě, že ji v určeném termínu nebude moci splatit – se k nám do své třetí inscenace vrátila legenda českého divadla Boleslav Polívka. Hrál Shylocka v Hilského a Feldekově překladu na hradních Letních Shakespearovských slavnostech. Jeho nový Šajlok prvou krea-ci jedinečným způsobem překonává, včetně části Židova trestu za nenávisť – vynuceného křtu, obrazu, o kterém píšou všechny recenze jako o vrcholu inscenace, kdy je hlavní hrdina celý ponořen do vody – dominantního prvku naší dekorace. O ztišeném efektním a bohatém herectví Boleslava Polívky v této inscenaci budou jistě ještě napsány rozsáhlé studie.

V jednotlivostech i v celku se jedná o jednoznačnou událost sezóny, a to nejenom v našem divadle. Diváci jsou nadšeni a kritika nešetří chválou...!

Počet repríz k 31.12. 2014: 20



Vašo Patejdl, Ivan Hubač, Eduard Krečmar,
Martin Hrdinka

Don Juan

historický muzikál

Režie a úprava: **Petr Gazdík**

Hudební nastudování a dirigenti:

Dan Kalousek, Jakub Židek

Hudební aranžmá: **Karel Cón**

Vokální nastudování: **Karel Škarka**

Scéna a scénické projekce: **Petr Hloušek**

Kostýmy: **Eliška Ondráčková**

Choreografie: **Lucie Holánková**

Dramaturgie: **Klára Latzková**

Souboje: **Petr Skalický**

Asistentka režie: **Anna Marie Formánková**

Premiéra:

17. května 2014 na Hudební scéně

Už před zahájením stavby soudobé Hudební scény našeho divadla jsme deklarovali, že to bude především platforma pro současné autory. A tento trend stále držíme. Hudební skladatel Vašo Patejdl, scenárista Ivan Hubač, textař Eduard Krečmar a producent Martin Hrdinka si pro světovou premiéru svého historického muzikálu „Don Juan“ zvolili právě naše divadlo a režisér Petr Gazdík svou erudicí dovedl celý tento nejednoduchý projekt do skvělé výsledné podoby, které aplauduje jak obecnost, tak i divadelní odborníci. Prostorná, víceúčelová a funkční scéna Petra Hlouška stejně jako výpravné kostýmy Elišky Ondráčkové potvrzují historický koncept celého díla. Významnou součástí inscenace je i bravurní choreografie Lucie Holánkové. Pro konečný úspěch inscenace vykonali mnohé především aranžér Karel Cón i dirigent Dan Kalousek, který úspěšně řídí opět skvělý orchestr našeho divadla. Druhým dirigentem se stal u nás poprvé hostující Jakub Židek, jehož lze rovněž hodnotit výborně. Je vhodné podotknout, že přestože se jednalo o zcela nový titul a tím také o zcela nový hudební materiál, studium proběhlo v poklidné atmosféře a bez zbytečných emocí.

Ve velké company sympaticky a s nadšením společnému dílu slouží Kristýna Gašperáková, Vendula Hudcová, Monika Světnicová, Eva Ventrubová, Magda Vitková, Jana Tesařová, Lucia Jagerčíková, Zuzana Smijová, Jan Brožek, Marek Kolář, Igor Maršálek, Michal Matěj, Kristian Pekar, Robert Rozsochatecký, Ondřej Studénka a Jakub Zedníček. Pro zabezpečení reprízového hraní v našem divadle jsou jako vždy podstatní i představitelé tzv. swingů, odpovědně a na úrovni nazkoušených Danou Bačinskou, Soňou Kubišovou, Hanou Kubinovou, Jakubem Liškou, Lukášem Vokálem, Dominikem Hyblerem a Petrem Nebřenským. V inscenaci jsou užité šermířské souboje v choreografii Petra Skalického, který sám na jevišti společně s Josefem Šulcem odpovědně a s nadšením své šermířské umění předvádí.

V rolích Vévody a Kardinála exceluje přesný i tajemný Robert Jícha alternující s Jiřím Resslererem, odvádějším odpovědný výkon. Malou, avšak efektní roli Mnicha si zdařile užijí oba její představitelé Jan Brožek i Jakub Zedníček. Hereckou oporou v roli Převora je zde



Viktor Skála nebo Martin Havelka. Jim přidělené penzum práce odvádějí na patřičné a od nich i očekávatelné úrovni. Nesmírně příjemným zážitkem je výkon Barbory Remišové v roli Luisy. Plná energie i tzv. herecké šťávy si svých výstupů k potěše své i obecnstva nádherně užívá. O stejné se s obdobným úspěchem snaží i Eliška Skálová. Filip IV. Kristiana Pekara a Ondřeje Studénky není v jejich podání naštěstí nějaký seriózní panák. Je to člověk z masa a kostí a proto i dostatečně autoritativní, sympatický, a tudíž i uvěřitelný. Petronilu, jednu z Juanových obětí, hrají Andrea Březinová i Marta Matějová s odpovídajícím nasazením, a tedy i následným potřebně jímavým efektem. Nešťastného a žárlivého Diega znamenitě realizuje Aleš Slanina, v alternaci mu úspěšně sekunduje Robert Urban. Claru, manželku Flavia, hrají a zpívají Alena Antalová a Radka Coufalová, obě na očekávatelné úrovni, tedy i znamenitě. Jiří Mach i Lukáš Vlček se velmi dobře vyrovnávají se svými španělskými charaktery zhrzených členů rodiny, byť jsou jejich role poměrně jednoduché. Viktória Matušovová hrající postavu Féliciany předvádí ve své roli významný vnitřní dramatický vývoj znamenitě realizovaný v hereckém i pěveckém provedení. Její alternantka Silvia Holečková je dostatečně snaživá i šikovná. Otce Juana hraje Miloslav Čížek s jasně zřetelnou tendencí po jednoznačném výkladu nešťastného a osudem zmítaného člověka. Ladislav Kolář se se stejnou rolí vyrovnává suverénně a s přehledem.

V titulní roli exceluje herecky i pěvecky „nadupaný“ Dušan Vitázek, kterého „jistí“ stejně znamenitý Petr Gazdík. Dušan Vitázek je absolutní v každém okamžiku své jevištní existence a strhává svým výkonem jak kolegy na jevišti, tak i všechny diváky. Sganarel zde naprosto senzačního Tomáše Saghera nebo výborného Jakuba Uličníka je potřebně vtipný představitel zemitého humoru i lidového pohledu na svět. Svetlana Janotová a Ivana Vaňková se mimořádně úspěšně střídají v rolích Isabely, resp. Elvíry – Juanových obětí.

Tak, jak je u nás v divadle obvyklé, pracuje celý početný soubor odpovědně a maximálně profesionálně dosažitelně na všech svých úkolech tak, že sami autoři hovoří o absolutním naplnění jejich představ.

Závěr: obecnstvo ale i divadelní odborníci toto dílo nadšeně opěvují.

Počet repríz k 31. 12. 2014: 17



Woody Allen

Riverside Drive

jednoaktová komedie

Režie: **Patrik Bořecký**

Překlad: **Dana Hábová**

Dramaturgie: **Jiří Záviš**

Premiéra:

12. června 2014 v atriu Divadelního klubu

V rámci divadelního festivalu Divadelní svět Brno 2014, který byl „zasvěcen“ tvorbě Woodyho Allena, jsme připravili jeho jednoaktovou hru „Riverside Drive“. Režie byla svěřena Patriku Bořeckému a ten obsadil do tří rolí hry Alana Novotného, Jaroslava Matějku a Hanu Kovářikovou. Dramaturgii obstaral odpovědně Jiří Záviš a supervizorem přes výtvarnou stránku se s přehledem stal Jaroslav Milfajt. Představení se odehrálo tzv. „Pod vínem“ vedle klubu divadla, kde existuje nádherný prostor pro komorní exteriérové produkce pro cca 100 diváků.

Krásnou atmosféru letního večera i zurčící vody doplnil herecký koncert všech protagonistů. Alan Novotný v roli bezdomovce Freda Savageho uchvátil publikum svou bezprostředností. Jeho bezdomovectví je z něj cítit až do poslední řady. Potkat ho na ulici, zžele-



lo by se ho všem okolojdoucím. Jeho umírněné herectví je přesnou studií člověka na okraji společnosti zmítaného jeho vlastními bludy. A když k tomu všemu připočteme ještě dar improvizace Alana Novotného, vzniká skutečný mistrovský herecký výkon.

Zcela skvěle mu sekunduje Jaroslav Matějka v roli Jima Swaina. Mnohohrstevnatost této postavy je velkou výzvou pro každého herce a Jaroslav Matějka ji nádherně využil. I sebe-menší nuance charakteru této postavy vystihl na výbornou a je radost se na něj dívat a nechat se unášet jeho excelentním výkonem.

Hana Kovářiková krásně doplňuje toto duo a vytváří z něj oku a hlavně duši ladící trio bez falešných tónů.

Přestože byla tato aktovka určena pouze pro festivalové publikum a její premiéra měla být současně derniérou, byla pro velký úspěch u veškerého obecnstva zakoupena práva na další reprízy, které se uskutečňují v Divadelním klubu, a když počasí dovolí, opět i pod vínem. Svého diváka si „Riverside Drive“ našlo a všechna představení jsou vyprodána. Tato alternativa k velkým produkcím na Hudební či Činoherní scéně se jeví velmi zajímavým krokem. Ohlasy jsou pozitivní a nemohu nezpomenout výrok divadelního fotografa Jefa Kratochvíla, který po premiéře prohlásil: „Když jsem se na to díval, vzpomněl jsem si na starý Provázek.“

Počet repríz k 31. 12. 2014: 3



Zdeněk Podskalský, Karel Svoboda,
Jiří Štaidl

Noc na Karlštejně

historický muzikál

Režie: **Igor Ondříček**

Hudební nastudování a dirigent nahrávky:

Karel Cón

Scéna: **Jaroslav Milfajt**

Kostýmy: **Andrea Kučerová,**

Klára Čoupková

Scénické projekce: **Petr Hloušek,**

Dalibor Černák

Choreografie: **Michal Matěj**

Dramaturgie: **Klára Latzková**

Asistent režie: **Jakub Przebinda**

Asistentka choreografie: **Tereza Škodová**

Produkce: **Zdeněk Helbich**

Souboje: **Josef Jurásek**

Premiéra:

22. června 2014 na Biskupském dvoře

Další premiérou se stala legendární muzikálová historická komedie o síle lásky „Noc na Karlštejně“ Karla Svobody, Zdeňka Podskalského, Jiřího Štaidla a Eduarda Krečmara, kterou jsme nejprve uvedli na Biskupském dvoře v jejím exteriérovém provedení. Režisér Igor Ondříček vytvořil s dramaturgyní Klárou Latzkovou výtečnou verzi k filmu, který u nás zná snad každý. Prostředí samotného Biskupského dvora se ukázal být tou nejužasnější scénérií, kterou si tento příběh zaslouží. Přesto ji však scénograf Jaroslav Milfajt dopracoval do kouzelné finální verze, která nechává diváky zapomenout, že nejsme na hradě Karlštejnu. Andrea Kučerová jako kostýmní výtvarnice pak dokázala téměř nemožné, když podobu všech kostýmů vydařenou stylizací posunula z čiré historie do velmi efektní, účelné a zároveň modernější podoby.

Inscenaci jsme na Biskupském dvoře hráli s nahrávkou orchestru, a to především vzhledem k možným potížím s počasím. O její skvělou podobu se postaral dirigent Karel Cón. V hudebních produkcích našeho divadla se jedná o výjimku, která potvrzuje pravidlo. Velký a hlavně živý orchestr je těleso, které osobitým způsobem zasahuje naše smysly a vytváří atmosféru, kterou nenahradíme sebelepší elektronickou podobou.

Michal Matěj jako choreograf dokázal účelně i vesele rozpohybovat celý dvůr v mnohohlavých tanečních číslech.

S hlubokou poklonou je nutno vyzdvihnout práci všech těch kejkliřů, panošů, zbrojnošů, trubačů, příslušníků dvora císařského i fraucimóru, kteréžto role s nadšením a umem k našemu divadlu náležejícímu ztvárnili tito kolegové: Dana Bačinská, Kristýna Gašperáková, Vendula Hudcová, Gabriela Karmazínová, Hana Kratochvilová, Soňa Kubišová, Barbora Musilová, Pavla Princová, Nikol Rozehnalová, Simona Šeligová, Tereza Škodová, Vojtěch Blahuta, Marek Hurák, Marek Kolář, Martin Křížka, Jakub Liška, Igor Maršálek, Michal Matěj, Petr Nebřenský, Radek Novotný, Kristian Pekar, Jakub Przebinda, Robert Rozsochatecký, Vladimír Strouhal, Ondřej Studénka, Jakub Uličník, Robert Urban, Bohumil Vitula, Lukáš Vlček, Jakub Zedníček, David Kropáč a Jaroslav Záděra.

Nešťastného a stále v omyl uváděného velitele stráží hraje v radostně zmateném nadšení Tomáš Sagher. Jitku a Blanku, oddané to Eliščiny družky, hrají, zpívají a tančí krásné, šikovné i obratné Eliška Skálová a Barbora Remišová. Inscenaci zdobí, a to nejen tendrem svého hlasu i vrozenou ušlechtilostí, ale především schopností krásného charakterotvorného mistrovství Lucie Zedníčková v roli Hofmistryně Ofky.

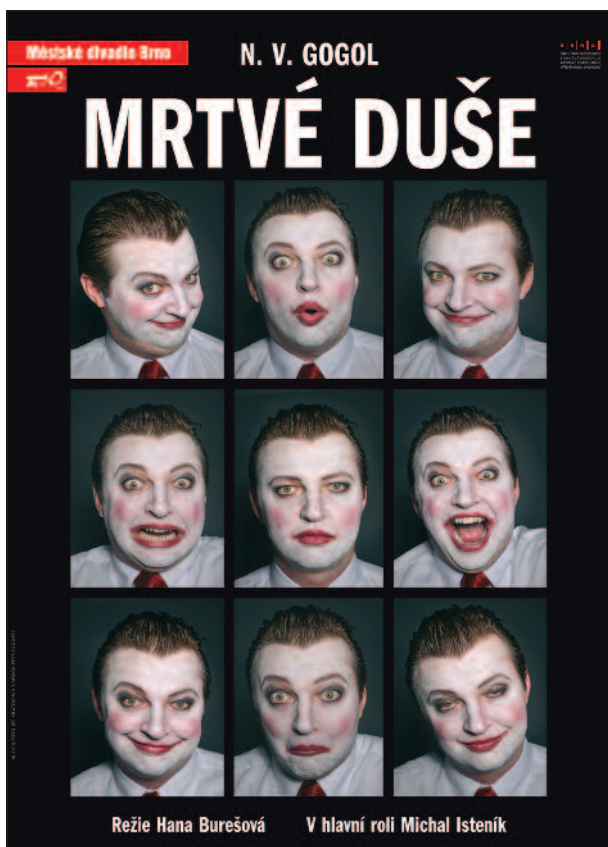


Ústřední komickou dvojici si plnými doušky užívá každý ze svědků této inscenace. Andrea Březinová je ve své roli chtivě nadšená i zdravě dopálená a po neplatonické lásce toužící mladá ďáblice, schopná udržet si pozornost a maximální soustředění všech v každém okamžiku své jevištní přítomnosti, a její partner, tak trochu moula, v podání Aleše Slaniny je výtečně realizovanou figurou. Úctyhodnou práci zde odvádí i Zdeněk Bureš v roli vševědoucího arcibiskupa pražského.

Obsazení všech rolí herci našeho divadla dává zapomenout na mnohem slavnější představitele rolí filmových. Příkladem je především skvěle hrající a bez playbacku královnu Elišku zpívající Hana Holišová. Ovšem i na jiných pozicích vytvářejí naši herci originální, vzácné a specifické role, které v žádném případě nekopírují výkony z filmu. Jaroslav Matějka a jeho osobitý Karel IV., Lukáš Janota jako poněkud potrhlý a přitom vtípem sršící Štěpán – vévoda bavorský, nebo zvědavý, nenabubřelý a bravurně zpívající Jiří Mach jako Petr – král cyperský a jeruzalémský, či Zdeněk Junák jako otcovsky starostlivý purkrabí na Karlštejně.

Skvělé výkony, vtípné, jednoduché a přitom moudré téma, kouzelná hudba a divukrásné prostředí Biskupského dvora korunované nádherným letním počasím – to vše dohromady dokázalo vyčarovat na tvářích návštěvníků spravedlivé nadšení, které je sdíleno i divadelní kritikou.

Počet repríz k 31. 12. 2014: 12



Nikolaj Vasiljevič Gogol

Mrtvé duše

groteskní komedie

Dramatizace: **Hana Burešová**

a **Štěpán Otčenášek**

Režie: **Hana Burešová**

Scéna: **Tomáš Rusín**

Kostýmy: **Zuzana Štefunková-Rusínová**

Hudba: **Petr Hromádka**

Choreografie: **Martin Pacek**

Dramaturgie: **Štěpán Otčenášek**

Dramaturgická spolupráce: **Jiří Závěš**

Asistent režie: **Michal Isteník**

Premiéry:

20. a 21. září 2014 na Činoherní scéně

Již deset let trvá spolupráce našeho divadla s tandemem režisérky Hany Burešové a dramaturga Štěpána Otčenáška. Jejich přínos spočívá především ve schopnosti přinášet zásadní a přitom neotřelá témata, která ve svých inscenacích přetavují do unikátní podoby a minuciózní práci s herci dosahují i mimořádných výsledků. O jejich zatím poslední inscenaci „Mrtvých duší“ nadšeně psalo hned 20 (!) českých kritiků.

Nejprve je zapotřebí ocenit samotnou znamenitě zkomponovanou a jedolitou dramati- zaci románu, o kterém si mohou mnozí myslet, že se jedná o historickou nudu mnohdy potvrzovanou jinými neúspěšnými dramati- zacemi uvedenými jinými divadly. Jejich skvělá práce přináší na jeviště fakticky současné dílo, které předvádí bizarní typy, odpudivé cha- raktery a absurdní situace, jimž se smějeme, ale z nichž rovněž mrazí. Peníze, zisk, úpla- tek, korupce, bezohlednost, ziskuchtivost a touha zneužít jakékoliv slabosti opovrhovaného bližního pro vlastní obohacení – a to vše realizováno s chladným kalkulem, deklarativně a před očima všem. To přece dokonale známe a bojím se, že se s tím budou setkávat i „děti našich dětí“.

Režisérka společně buduje opulentní hrůznou podívanou především přes herecký pro- jev všech zúčastněných. Každému dává do vínku jednoznačně vyhocený charakter v plné komplexnosti – od temporytmu myšlení, přes vnitřní ztotožnění se až po pohybový projev. Tím, že rozdává karty jednotlivým hercům, analýza nechutných mravů nekončí. Ta se právě na této bázi dále rozehrává do rozličných podob právě vzájemným střetáním se oněch růz- norodých typů, a tak tam, kde v jiných inscenacích „Mrtvých duší“ pocítujeme nudu – vždyť trik hlavního hrdiny je stále stejný – zde se kocháme barvitostí manipulace jednoho pod- vodníka s různými představiteli „lidské říše“... Vklad dramaturgie Štěpána Otčenáška je hned dvojitý – jako spoluautor dramati- zace vetknul již do textového základu hry obrovský potenciál pro živé a dobrodružné divadlo, které svou další kontrolní péčí pomáhal posuno- vat do konečné absurdní podoby.

Kostýmy Zuzany Štefunkové-Rusínové vytváří v duchu koncepce režisérky jednotli- vé typy až loutkovou naddimenzovaností, od zvětšeného nosu, přes záplavu až nelidských

paruk, po různá maxibřicha, maxiprsa a maxizadnice... Scénograf Tomáš Rusín především určil „hrací pole“ inscenace, kdy v předním traktu neobvykle sníženého jeviště naší Činoherní scény Čičikov se svým sluhou cestuje Rusí a „hlavní kolbiště“ rámované pouze šesti panely, kde si Čičikov „pohrává“ se svými oběťmi. Scénu decentně a přitom absolutně účinně dotvářejí znamenité projekce Petra Hlouška. Světelná režie Davida Kachlíře pak umně vytváří odpovídající prostor ke hře, stejně jako atmosféry reálných i fantaskních situací. Hudba Petra Hromádky znamenitým způsobem pomáhá navodit téměř mrazivou přítomnost carského Ruska a stejně tak skvěle inscenaci rytmizovat a podporovat jednotlivé scény. Hercům v jejich individuálních pohybových kreačích i při jejich společném bizarním snu významně napomohla divadelní šikovnost choreografa a divadelníka Martina Packa.



V malých rolích strážníků inscenaci doslova slouží odpovědní kolegové Pavel Záruba a Jaroslav Záděra. Michal Nevěčný dá skvěle zaznít své postavě rozhodného Policejního kapitána. Svou druhou roli si v inscenaci přesně odvede Jan Mazák coby Mnich. Pestrou, stejně jako šílenou společnost, pomohou s nadšením dotvořit ve svých druhých rolích v inscenaci Eva Ventrubová jako Zdravotní inspektorka a Patrik Bořecký jako Zdravotní inspektor. Eva Ventrubová pak suverénně zvládá i part přihlouplé Líbeznické. Patrik Bořecký v roli téměř neurotického Plesnivce vytváří jednu ze svých nejvydařenějších kreačích. Josef Jurásek svým vzácným typem přesně naplňuje autoritu i malost Policejního ředitele. Lenka Janíková je úžasně prostoduchou Mavrou a svůj talent pro štavnatou karikaturu uplatní i v roli tupé Poštmistrové. Zdeněk Bureš je coby dementní Poštmistr nádhernou figurkou, která jako by vypadla z nějaké dobové perokresby. Jana Musilová v roli Psovské výborně uplatní svůj šarm a grácii, aby v roli Prokurátorové akcentovala její společenskou namyšlenost. Prokurátora hraje Miloslav Čížek skvěle jako diagnózu veledůležitého maloměšťáka. V Gubernátorově dceři realizuje Eliška Skálová figuru naivní, vylízané mladé slepice, ve své druhé roli v inscenaci, Fetinji, posunuje šikovně charakter této figury k malin-

ko větší prohnanosti. Její matku, Gubernátorovou hraje Lenka Bartolšicová s nádhernou razantní a halasnou omezeností. Poněkud nad věcí i nad rolí je Čičikovův sluha Selifan ve znamenitém podání Jaroslava Matějky. Vyplývá to z jeho jevištní přítomnosti v situacích, kdy Čičikov mluví přímo s obecnstvem.

Gubernátor Viktora Skály je kouzelně vícevrstevnatou a zakomplexovanou postavou, která si je vědoma své důležitosti, avšak je jasné, že jeho ambicím zdaleka neodpovídají jeho schopnosti, které pak nahrazuje čirou neurvalostí. Do role Shánělky byl obsazen Jan Mazák a se svou ženskou rolí se srovnal skvěle! Nepřehrává, nepodbízí se, je skvělou představitelkou ženské podezíravosti i agresivity... Zdeněk Junák vybavil Psovského medvědíím pohybem i vnitřní pomalostí, kterou nešikovně vydává za rozšafnost. Je kouzelně pitomý! Podobně i Alan Novotný, který v roli Líbeznického vsadil na ornament v řečovém projevu, na dekadentní fyzický projev, který souvisí i s jeho kostýmem a maskou, a bez tendencí ke komikování skvěle balancuje mezi homosexuálem a samolibým idiotem. Petr Štěpán svou figuru Nozdreva staví z hutného materiálu vnitřní i vnější forze. Jeho hřmotná postava nezná nutnost sebekontroly a hraje v neustálém forte bez jakýchkoliv vnitřních filtrů. Je nesmírně bohatý díky své mimořádné schopnosti vícevrstevnatého hraní – neustálé veřejné konfrontace mezi cílem jevištní existence a průběhem k jeho zdoání.

Hereckým vrcholem inscenace je výkon Michala Isteníka v postavě Čičikova. Svou roli mistrovsky konstruuje na čtyřech úrovních, mezi kterými se pohybuje nanejvýš brilantně. Za prvé hraje v plném ztotožnění se svou vychytralou postavu, a to v takovém fyzickém nasazení, až přivádí své diváky k úžasu – jak je možné se s tak olbřímí energií věnovat něčemu tak nekalému... Pozicí druhou je Čičikovovo svěřování se sobě samému – jeho samomluvy, ve kterých prozrazuje sebou tolik hýčkanou schizofrenní podstatu své osobnosti, a právě díky tomu se můžeme dozvědět, jak Čičikov v sobě zbožňuje Čičikova. Za třetí jsou to rozpravy Čičikova s obecnstvem, kdy nás orientuje ve svůj prospěch. A naposledy, za čtvrté pak Michal Isteník vystupuje z role Čičikova, aby coby nezúčastněná osoba – autor, komentátor, vyjádřil s odstupem od role svá jiná stanoviska. Ne náhodou se Michal Isteník ocitl za výkon v této roli ve všech existujících nominacích českých divadelních cen. Jeho výkon vysoce ocenili i diváci a divadelní odborníci na letošním Festivalu smíchu, kde nás inscenace „Mrtvých duší“ skvěle reprezentovala.

Obecnstvo je nadšeno i v Brně a naše divadlo realizuje i další představení mimo předplatitelské systémy tzv. na volnou kasu. Jak neobvyklé u Gogolových „Mrtvých duší“! Vzniklo totiž úžasné současné divadlo, které nám leze setsakramentsky pod kůži. My se v naší zemi máme Ruska proč bát. Ovšem nejenom Ruska a Rusů, nýbrž především té tolik infekční typické ruské neomalenosti, která umí bez uzardění vydávat pravdu za lež a naopak, a ještě se tvářit, že ti, kteří na tyto hrůzy upozorňují, jsou ničemu nerozumějící zabeđeněnci. Známe ji, že? Tu mravní apokalypsu, které podléhají i někteří představitelé nejvyšších pozic v naší zemi.

Počet repríz k 31. 12. 2014: 19



Bruce Joel Rubin, Dave Stewart,
Glen Ballard

DUCH

romantický muzikál

Režie: **Stanislav Moša**

Překlad: **Jiří Josek**

Hudební nastudování a dirigenti:
Dan Kalousek, Ema Mikešková

Sbormistr: **Karel Škarka**

Scéna: **Christoph Weyers**

Scénické projekce: **Petr Hloušek,
Dalibor Černák**

Kostýmy: **Andrea Kučerová**

Choreografie: **Hana Kratochvilová**

Korepetice: **Jan Dobiáš,**

Monika Jakubičková,

Jaroslava Michalíková

Hudební a zvuková supervize: **Petr Gazdík**

Světelná režie: **David Kachlíř**

Zvuková režie: **Milan Vorlíček**

Dramaturgie: **Klára Latzková**

Asistent režie: **Stanislav Slovák**

Asistent choreografie: **Michal Matěj**

Produkce: **Zdeněk Helbich**

Premiéra:

18. října 2014 na Hudební scéně

Kdo by neznal film „Duch“, který byl oceněn hned dvěma Oscary! Jednoho získal Bruce Joel Rubin za scénář k filmu a druhého si odnesla Whoopi Goldberg za ztvárnění duchařky, věštkyně a spiritistky Ody Mae Brownové. Scénář filmu, který diváky tak nadchl, netěžil jen z okouzující až pohádkové romantiky, ale i z kriminální zápletky, ze spiritična a z komedie, kterou do filmu vnesla především právě postava Ody Mae Brownové. A bylo jen otázkou času, kdy se toto povedené dílo objeví na jevišti. Stalo se tak v roce 2011, tedy pouhé tři roky před naší brněnskou premiérou! Formálně se film „převlékl“ do muzikálu. A stejně jako v loňské sezóně, i v té letošní jsme jako muzikálovou premiéru uvedli nový světový hit, a stejně jako loni se jednalo o muzikál inspirovaný slavným hollywoodským filmem. Po loňském velmi úspěšném muzikálu „Flashdance“ byl na Hudební scéně uveden „DUCH“. Už ve svém prvním jevištním uvedení v Manchesteru okouznil „Duch“ své publikum smrtí kouzel, triků i dechberoucími efekty hypermoderní dekorace složené ze tří obrovských LED obrazovek.

Kromě divácky oblíbeného příběhu pak sází „Duch“ ještě na výbornou hudbu Davea Stewarta a Glenna Ballarda, která se nadržuje výhradně jednoho žánru a kromě popu využívá i například gospelu či rapu. Naprosto výborný je český překlad libreta i textů písní, které do češtiny převedl Jiří Josek. Na jeho překladu je nutno ocenit nápaditost, s kterou byly anglické originály do českého jazyka převedeny. Ani zdaleka se nedá hovořit o otročtém překladu, který by nevyužíval fantazii a důvtipu, přičemž se ovšem rozhodně drží celkového smyslu a vyznění příběhu a písní. Jediná píseň si u nás vystačila bez překladu, již ve filmu

použitá a notoricky známá „Unchained Melody“ autorů Alexe Northa a Hye Zareta, která v jevištní podobě nezaznívá jen jednou, ale několikrát a v podstatě celý příběh provází.

Čeští i zahraniční recenzenti, (mimořádně obsáhlá a nadmíru pozitivní kritika s názvem „Strhující divadlo plné kouzel“ vyšla v renomovaném odborném evropském magazínu Blickpunkt Musical), vyzvedávají naše brněnské nastudování nad ta z Broadwaye a West Endu! Všichni oceňují především čistou divadelnost režie Stanislava Moši, který, aniž by měl k dispozici LED obrazovky, dokáže vykouzlit na jevišti smršť divadelních kouzel, jež své



publikum zcela uchvátí. To, co by mohlo na první pohled vypadat jako hra s iluzemi, zde je prostředkem vyprávění příběhu, přičemž tomuto účelu slouží daleko lépe než LED obrazovky v originální produkci, které herce opticky potlačují. Ačkoli používáme mnohé projekce, za nimiž stojí nadmíru skvělí Petr Hloušek a Dalibor Černák, více než v jakémkoli jiném zde uváděném muzikálu, stále se režie vrací i ke klasickým metodám, a tak scénografie Christopa Weyerse staví na jevišti postupně v celkem 50 vždy jiných obrazech Mollyin byt, věštírnu Ody Mae, brooklynskou kavárnu, ulice Wall Street či kanceláře, to vše přirozeně a až úchvatně rychle. Zcela famózním se ukázal nápad použít obrovské stěny z napjatých gumových pásků, jimiž herci coby stěnami z cihel či betonu skutečně mohli frontálně k údivu publika procházet. Light design Davida Kachlíře korunuje celek scénografie dokonalou prací včetně úžasného využití laserů. Kostýmní výtvarnice Andrea Kučerová posloužila celku charakterotvorně přesnými jako i střídavými kostýmy. V případě duchů pak výtečně jednoduchým použitím bílé a černé akcentovala jejich neobyčejnost a u diváků pocit, že se vznášejí. U Ody Mae a jejich černošských společnic vytváří svými kostýmními kreacemi nádherný základ k tolik vzácné vkusné optické komice.

Režie spolu s dramaturgií Kláry Latzkové činí inscenaci výrazně komičtější a vtipnější, než byl i samotný film. To však neznamená, že by byla romantická linka výrazně odsunuta na vedlejší linii, či že by nedostala prostor kriminální zápletka příběhu. Naopak obého se obecenstvo dočká v potřebné míře.

Naše hudební nastudování je rovněž jiné než v originální produkci. Výborně je připravili dirigenti Dan Kalousek s Emou Mikeškovou ve spolupráci se sbormistrem Karlem Škarkou. Nesázíme tolik na elektroniku a hudba tak dostává mnohem živější i tvrdší nádech. V orchestřišti ji realizuje dvaceti pěti členné hudební těleso, které dotváří celkovou mystickou atmosféru celého díla. Samotný příběh je úzce spjat se sluchovým vjemem znějících hudebních barev. Tentokrát nejen pestrost zvuků hudebních syntetizérů, ale také něžné pasáže docílené jemnými tóny například klarinetu, violoncella, kytary či houslí jej skvěle doplňují a dotvářejí. Nadmíru významným prvkem inscenace je choreografie z dílny Hany Kratochvilové. I když vychází z původního konceptu, je její dílo zcela nové a svébytné. Ve spolupráci s projekcemi Petra Hlouška a Dalibora Černáka se zasloužila i o výtečně funkční dvojexpozice tanečnicků a jejich siluet, které v důsledku ještě více „zaldňují“ ulice New Yorku.

Hlavní roli Sama hraje a zpívá Dušan Vitázek. Jeho výkon je opět naprosto vynikající, herecky i pěvecky a to ve všech aspektech jak komických, tak vážných, kdy je frustrovaný ze své náhlé smrti, zrady přítele i ztráty lásky. Vše řeší aktivně, nepropadá depresi a usilovně hledá pravdu i cestu k jejímu prokázání i k záchraně své milované Molly. Úžasná práce – úžasný výsledek! Aleš Slanina se se stejnou rolí vyrovnává s úžasnou grácií, výjimečným smyslem pro křehký a jemný humor i obrovskou dávkou pozitivní energie, kterou podporuje své upřímné herectví. Podává velký výkon hodný ocenění.

Molly alternují Svetlana Janotová s Ivanou Odehnalovou. Obě zde předvádějí výjimečné výkony. Svetlana Janotová v každé chvíli maximálně zaujatá, při věci a jako vždy s obrovským darem výtečného, vskutku hereckého zpívání, které divákům proniká až do morku kostí. Na počátku kouzelně šťastná, aby zbytek hry podobná jeptišce v klášteře obětovala sebe situacím, ve kterých nelze nehrát absolutně – jakoby na pokraji zhroucení. To, že tak činí s neokázalostí a totální přesností, jenom potvrzuje její nebývalý talent a naprosto vzácnou osobitost. Ivana Odehnalová se s rolí Molly vyrovnává velmi zdravě sebevědomě a dosahuje rovněž velmi kvalitního výsledku.

Robert Jícha hraje, tančí a zpívá Samova zrádného přítele Carla. S tímto úkolem se bez problémů a s vnitřním přehledem výborně vyrovnal. Ve stejné roli se ve výtečném světle předvádí i Ondřej Studénka, pro kterého je tato postava pro její vnější serióznost a zároveň vnitřní neuspokojenost jako napsaná. Zloděje a vraha Willieho výtečně ztvárňují oba jeho představitelé. Kreativní a s figurou nervního Hispánce si výborně rozumějící a navíc pohybově senzační Jakub Zedníček stejně jako Kristian Pekar, který zde uplatňuje svůj vzácný typ s naprostou odevzdaností všem úkolům, které jednotlivé situace před něj přinášejí.

Zvláštní kapitolou jsou výkony všech tří představitelky role černošky, praštěné jasnovidky Ody Mae. Její dialogy s „neviditelným“ Samem patří k absolutním vrcholům celého představení. Andrea Březinová se v obsazení objevila až po skvělém záskoku, při kterém využila svou osobitou komickou obratnost, a její výkon nelze jinak než nadšeně chválit. Markéta Sedláčková si ve stejné postavě dokonale pohrává se všemi situacemi, báječně pointuje jednotlivé vtipy a je nádherně legrační s přísným držením si nejednoduchého charakteru své role. A ještě zvláštnější kapitolou v této již zvláštní kapitole je kreace Zdeny Herfortové. Ne náhodou získala za tento svůj výkon nominaci na letošní Cenu Thálie. V roli Ody Mae připomíná na prvý pohled neovladatelnou zaoceánskou loď, která má být užuž stržena vírem do hlubin a ejhle – ona se jen tak lehce nakloní, aby plnou parou znovu vyrazila novým směrem. To, jak Zdena Herfortová hraje, zpívá a tančí, nelze konat bez celoživotních zkušeností, bez vybavenosti schopností nejenom absolutního ztotožnění se se svou postavou, ale především taky bez daru tvořit překvapivě, neobvykle a přitom vždy dokonale...! Zcela ojedinělý a nevidaný výkon!

Dobře zahrát a zazpívat obě sestry Ody Mae Brownové Claru a Louisu nejsou ani zdaleka jednoduché úkoly. Kromě dokonalého zpívání musí být jejich představitelky náležitě

trhlé a podobně jako jejich sestra plné neovladatelné a přitom kontrolované energie. Bláznivě si užívající Tereza Martinková, rádoby seriózní, ale v roli vlastně praštěná Viktória Matušová, v roli pomatená a nabitá Andrea Březinová a odvážaná Hana Kovářiková – tyto všechny čtyři mladé dámy jsou ozdobou celé inscenace jak svým osobním vkladem, tak i dokonalou profesionalitou.



Postavu Ducha v nemocnici s nonšalancí mu vlastní realizuje Milan Němec stejně jako bravurou a nadhledem překypující Ladislav Kolář. Duch v metru snad ani není role. Tuto zvláštní kreaturu se zkresleným hlasem zpívající na přenáročný technický podklad, s nutností splnit po dobu své jevištní existence nepřeborně technických úkolů a zároveň nevytáhnout z přísně dané pohybové stylizace – vykonat to vše se nadmíru daří jak ďábelsky divokému Stanislavu Slovákovi, tak démonickému Igoru Ondříčkovi.

Hned v několika drobnějších rolích, zvláště v postavě Paní Santiagové, se skvěle uplatní herectví i mimořádná hlasová dispozice Martiny Severové, potažmo s ní alternující Moniky Havlíčkové. Podobně si několik rolí, zvláště postavu Fergusona, v inscenaci užijí dva výteční komici, nespoutatelný Jan Apolenář i dokonale přesný Rastislav Gajdoš. Tomáš Sagher i Martin Křížka si ze všech drobných úkolů nejvíce užijí role Souseda a Barbora Remišová či Nikol Kotrnetzová z oněch několika malých rolí na sebe nedají zapomenout především postavou pedantské Sekretářky.

Společně pak s dalšími kolegy tančí, zpívají a hrají i mnohé zástupy postav reálného světa i světa záhrobního. Všem je zapotřebí vyseknout poklonu za maximální profesionalitu, spontánní nadšení a příkladnou pokoru. Kristýna Gašperáková, Gabriela Karmazínová, Kateřina Klečková, Janika Kolářová, Hana Kubinová, Renata Mrózková, Pavlína Palmovská, Pavla Princová, Aneta Majerová, Simona Šeligová, Soňa Kubišová, Diana Velčická, Sára Milfajtová, Jan Brožek, Václav Púčik, Marek Kolář, Laco Hudec, Petr

Nebřenský, Jakub Liška, Radek Novotný, Marco Salvadori, Michal Matěj, Robert Rozsochatecký, Dominik Teleky, Bohumil Vitula, Petr Németh, Vladimír Strouhal, Jan Šild, Vít Habernal.



V originální verzi v Londýně a New Yorku byl příběh často velmi potměšilý a vysloveně působil jako čistokrevná romantika. Naše inscenace více akcentuje situační sranda a zároveň jsou v romantické a kriminální lince správně vygradovány emoce. Světznámý příběh o nesmrtelnosti lásky i o nesmrtelné touze po penězích našel v našem divadle úctyhodné ztvárnění, které nám jinde ve světě poprávu závidějí.

Počet repríz k 31. 12. 2014: 32



Heinrich von Kleist

Princ Homburský

romantické drama cti

Režie: **Mikoláš Tyc**

Překlad: **Václav Cejpek**

a **Monika Kučerová**

Úprava textu: **Mikoláš Tyc**

a **Jan Šotkovský**

Scéna: **Karel Čapek**

Kostýmy: **Barbara Wojtkowiak**

Hudba: **Jiří Hájek**

Pohybová spolupráce: **Halka Třešňáková**

Dramaturgie: **Jan Šotkovský**

Asistent režie: **Jakub Przebinda**

Premiéry:

8. a 9. listopadu 2014 na Činoherní scéně

Dvě stě let starou hru Heinricha von Kleista česká divadla uvádějí jen velmi zřídka. A to i přesto, že zcela ojedinělé poslání této hry, její étos a etika jsou plně srovnatelné například s básnickým dramatem Edmonda Rostanda „Cyrano z Bergeracu“. S iniciativou uvést tento titul přišli zástupci nejmladší generace, režisér Mikoláš Tyc, který nás zaujal bravurní režii inscenace „Podivný případ se psem“, a dramaturg Jan Šotkovský, který mimo jiné i koordinoval vzácnou činnost, jíž se stalo nové přeložení textu do češtiny, a to sice Václavem Cejpkem a Monikou Kučerovou. To, že inscenace své diváky strhává k maximální pozornosti a vnitřnímu zaujetí, právě souvisí s výtečnou kvalitou tohoto nového překladu, který se nezalekl formy blankversu a je realizován v moderním, současném a přitom nesmírně bohatém jazyce.

Režisér Mikoláš Tyc volí svou koncepci v minimalistickém duchu – vše je oproštěno od jakékoli vnější ambaláže, od jakéhokoliv ornamentu. Strohá a chladná scéna z kovu, kterou pro inscenaci připravil výtvarník Karel Čapek, dává v drobných proměnách unikátní možnost režisérovi i hercům plně se koncentrovat na sdělení, vycházející z hercova gesta, celkové mizanscény, intonace hlasu, akcenty myšlenkových významů – tedy toho všeho, co splétá hlavní linii tématu hry. I kostýmy Barbary Wojtkowiak nestojí v cestě maximální koncentraci na herce a jeho projev. Všichni muži i ženy jsou oděni do černé, vyjma bílých košil, výjimkou je jediná dívčí bytost celá v bílém. Střih kostýmů a drobné doplňky sice vycházejí z doby, o které hra pojednává, avšak vše je realizováno již na bázi střihu současného. Podobně jako maskování herců, které je prosté a veskrze současné. Režisér tak má absolutní prostor pro soustředění se na práci s hercem, což se ukazuje jako jeho pozitivní doména. Z této vzájemné spolupráce pak taky vzrůstá základní kvalita celé inscenace, kterou je plně soustředěné a kvalitativně maximálně dostupné, výborné herectví všech zúčastněných. A na této bázi se pak logicky rodí i jasné poslání celého díla, které má naprosto konkrétní existenciální rozměr, kdy při rozhodování o následném osobním osudu nehraje hlavní roli existenční nezbytnost, nýbrž morálka, etika a čest. Tycův výklad tohoto díla jako by pomohl Kleistovi historicky přeskočit díla Sartera a Camuse...! Hudbu k insce-

naci složil Jiří Hájek. I on tvoří na bázi režisérem zvoleného minimalistického konceptu a jeho hudba se stává křehkým, avšak nesmírně účinným a inscenaci emocionálně umocňujícím prostředkem. Ve vojenských scénách je režisérovi užitečnou pomocnicí Halka Třešňáková, která koordinovala veškerá fyzická jednání.



V drobných rolích Selky a Sedláka inscenaci věrohodně slouží Jitka Horčicová a David Kropáč. Dvorního kavalíra hraje s pokorou Vojtěch Blahuta, v rolích první a druhé dvorní dámy vytvářejí v inscenaci jakýsi pomyslný antický chór emocionálně maximálně zaujaté Marta Matějová a Eva Ventrubová. V expresivně pojatých rolích prvního a druhého důstojníka odpovědně a s nasazením své postavy realizují Daniel Ondráček a s velkým přehledem Jakub Przebinda. Byť je role rytmistra Siegfrieda von Mörnera rolí jednovýstupovou, vyžaduje mimořádného herce se schopností výkonu, který obsahuje hluboký dramatický účinek. Tímto hercem se v naší inscenaci stal skvělý Igor Ondříček. Postavu hraběte Georga von Sparrena staví úspěšně Lukáš Vlček na vznešené aristokratičnosti. V roli rytmistra Stranze dobře uplatňuje mladičkový Lukáš Černoch svůj talent. Alan Novotný v postavě rytmistra Reusse vychází z pochybností, které však musejí ustoupit vojenským pravidlům. I Jiří Mach koncipuje figuru rytmického Golze zdárně na obdobné bázi. Větší prostor v inscenaci má Jaroslav Matějka, který hraje hraběte Hohenzollerna. Ani předpremiérové zranění mu nezabránilo předvést tuto postavu ve specifickém těkání výjimečného a velkého samostatného ducha, který jako by do oné vojenské mašinerie vůbec nepatřil. Z jemných tónů krásně posunuje postavu hraběte Truchse Miloslav Čížek. Josef Jurásek pak v roli plukovníka Henningse demonstruje, jak důležitá je na jevišti přítomnost silné herecké a lidské osobnosti, byť se jedná o roli téměř bez textu.

Nádhernou postavu obrista Kottwitze vytvořil v inscenaci Jan Mazák. Nervní, srdečný typ z tzv. „staré gardy“, který za všech okolností poslouchá především své srdce, respektive intuici – obé pak složeno z lásky ke světu, lidem v něm i k vojenskému řemeslu. Polního maršála Dörflinga hraje s příkladnou kázní a nádhernou osobitostí vždy přesný Zdeněk Junák. Princeznu Natálii Oranžskou, nejednoduchou a emocionálně maximálně vypjatou roli, zde zvládá odehrát Eliška Skálová na výtečné úrovni. Je stejně tak nedotknutelně aristokraticky vznešená jako i schopná realizovat i ty nejdramatičtější situace plné krajních citů pod kontrolou a přitom s ohromujícím divadelním účinkem. Obdobně náročnou rolí je v tomto smyslu i Kurfiřtka, kterou bravurně hraje Lenka Janíková. Její moudrost, nadhled, vše při totálním emocionálním odevzdání se, se v součtu stávají hereckou ozdobou celé inscenace. Viktor Skála v postavě braniborského kurfiřta Bedřicha Viléma vytváří jednu z nejvýznamnějších rolí svého dosavadního angažmá v našem divadle. Po celou dobu své jevištní existence je vnitřně nesmírně ztišený onou neokázalostí, která vždy zdobí skutečného šlechtice. Všechny situace řeší jakoby „z druhé vlny“ svého vnitřního zájmu, jako by měl na starost či na práci vždy něco jiného, něco významnějšího. Svou mravní ušlechtilostí, svým typem, svou dikcí, prostě veškerým projevem se stává jím hraná postava neochvějným, avšak stejně tak i skromně působícím středobodem celého díla. V titulní roli prince Homburského předvádí Lukáš Janota vyzrálé herecké mistrovství, které je napájeno hned z několika podstatných zdrojů. Tím prvním, avšak ne nejdůležitějším, je jeho specifická osobitost, jeho neběžná aura, vyvolávající vedle sympatií i pocity jistého rozrušení. Tím důležitějším zdrojem jeho umění je však vedle absolutně dokonale zvládnuté herecké techniky jeho hluboká lidská inteligence, která mu nedovolí pronést jediné slovo, jedinou repliku, jedinou myšlenku na jevišti falešně. Každé jím použité slovo nese jak svůj aktuální význam, tak i dokáže zaznívat v kontextu k významům z jiných míst v dramatu. Ještě téměř chlapec, ale z hlediska dopadu svých rozhodnutí již jednoznačně muž – to je souboj, který se odehrává v každém z nás. Vždyť duše nestárne a je vždy zaměřena egoisticky bez vnímání odpovědnosti za jiné bytosti. A onen mravně etický souboj pod vlajkou cti, která by měla vlát v každé vteřině nad každým naším rozhodováním – to je ono hlavní sdělení celé inscenace, které právě Lukáš Janota ve svém plném nasazení nádherně realizuje.

Ne každý den jsme vystavováni na křižovatku zásadního rozhodování se, kterou již dávno Jan Ámos Komenský přirovnal k velkému písmenu ypsilon: „V každé vteřině svého života přicházíme k oné křižovatce a máme možnost volby buď správné, či špatné, a je jenom na nás, jak se rozhodneme.“ Existencialisté pak pouze přejmenovali ony dvě naše možnosti k rozhodnutí se – nevolíme mezi cestou dobrou a špatnou, nýbrž mezi cestou špatnou a ještě horší... Je jednoznačně správné, že před své obecenstvo předstoupila právě nejmladší realizační generace našeho divadla s tímto velkým tématem. Diváci jsou inscenací vždy plně zaujati a vnímají ji jako něco vzácného, s čím se v současné době nejenom v divadle, ale ani v žádných jiných médiích nemají možnost potkat.

Počet repríz k 31. 12. 2014: 13



Jaroslav Ježek, Jiří Voskovec, Jan Werich

Těžká Barbora

hudební komedie

Režie: **Stanislav Slovák**

Úprava textu: **Jan Šotkovský**
a **Stanislav Slovák**

Scéna: **Jaroslav Milfajt**

Kostýmy: **Andrea Kučerová**

Hudební nastudování a instrumentace:

Karel Cón

Dirigent a korepetice: **Karel Cón**

a **Emma Mikešková**

Pohybová spolupráce: **Martin Pacek**

Dramaturgie: **Jan Šotkovský**

Asistent režie: **Jakub Przebinda**

Premiéry:

13. a 31. prosince 2014 na Činoherní scéně

Poměrně dlouho jsme v dramaturgii našeho divadla zvažovali, zda-li už přišel čas pro návrat specifické poetiky Osvobozeného divadla, respektive dnes již klasických autorů Jiřího Voskovce, Jana Wericha a Jaroslava Ježka. A ono se ukázalo, že doba, ve které žijeme, znovu nazrála k otevřené divadelně-politické diskuzi na téma anexe, okupace, vlastizrady, kolaborace, kariérismu, prospěchářství a touze o tom všem vyprávět formou humornou. Kdo by si myslel, že nasadit obdobný titul znamená lehce u publika bodovat, ten se plete. A stejné je to i s hudbou v této inscenaci – nejenom, že neexistuje odpovídající partitura, ale musí se vše zde užité znovu prodiskutovat, uvážit, přepsat, upravit a v intenzivních zkouškách následně prověřit, zda je to vše ještě živé, potřebné a uváděním hodné. Režisér Stanislav Slovák se společně s kolegou dramaturgem Janem Šotkovským této olbřímí kolektivní práce za účasti představitelů dvou hlavních rolí Michala Isteníka a Jiřího Resslera podujal. Z jejich dílny vzešla mapa následující inscenace. A z dílny dirigenta i autora nové instrumentace Karla Cóna vzešel po dohodě s režisérem a dramaturgem celkový koncept použití hudby v této inscenaci. I se ukázalo, že jak téma, tak jeho zpracování i hudební princip celé komedie jsou ve svém současném hávu, realizovaném týmem pod vedením Stanislava Slováka šťavnatým, voňavým a především aktuálně velmi potřebným divadlem. Scénograf Jaroslav Milfajt užívá přírodní dřevo formované do jakési dětské nedokončené skládačky, s některými naddimenzovanými prvky a charakterem takto zvolené výtvarné poetiky odkazuje k loutkovému divadlu. Tento koncept je pak potvrzen i v použití jednotlivých kostýmů a masek, jejichž autorka Andrea Kučerová přivádí na jeviště „zdivočelé typy“ různých figur a postaviček, u kterých je hned na první pohled zřejmé, o jaký charakter se v tom kterém případě jedná. Z tohoto světa vlastně loutkových figurek vystupují kvázi současné kostýmy dvou hlavních představitelů, byť patinované prachem a plísni. A tak režisér, po dohodě s kolegy realizujícími výtvarnou tvář inscenace, stejně nakládá i s většinou herců, kteří vesměs realizují své role skrze razantní gesta, pohyby, dynamiku mluvy i tvorbu charakterů v akcentech ne podobných, (v tom dobrém smyslu), divadlu, ve kterém kralují loutky ze dřeva.

Inscenaci bravurně hudebně nastudoval Karel Cón, který ji úspěšně též diriguje a na této pozici se střídá s neméně úspěšnou dirigentkou Emou Mikeškovou. Hudba Jaroslava Ježka je upravena pro 11 hráčů. Maximálně odpovídá svěžímu dílu, jakým „Těžká Barbora“ bezesporu je. Na Činoherní scéně se stává oblíbeným hudebním seskupením sestava složená z hráčů rytmiky a dechové sekce. Důkazem jsou muzikály „Donaha!“ a teď i „Těžká Barbora“. V této inscenaci uslyšíme flétnu střídající pikolu, dva klarinety střídající saxofony, dvě trubky a dva trombony, dále kytaru, baskytaru, klávesy a bicí soupravu – vše v báječném provedení hráči našeho orchestru.



Výtečnou pomocí byl režisérovi při této práci choreograf Martin Pacek – „hluboká a nekonečně inspirativní studnice výtečných divadelních nápadů a špílčů“.

Inscenaci svými optimisticky prosvětlenými výkony zdobí v mnoha rolích disciplinovaní, talentovaní, svěží a sympatičtí Nikol Kotrnetzová, Sára Milfajtová, Pavla Princová, Tereza Škodová, Jan Brožek, Jakub Przebinda a Jakub Zedníček. V roli vznešeného cizince Petera výborně uplatňuje Rastislav Gajdoš v šikovných zkratkách svůj zemitý charakterotvorný humor. Sýraře Krištofa hraje Jakub Uličník, který dává do vínku své postavě roztočilou popletenost a nesmírně sympatickou milost. Starostovu po lásce toužící služku Sisku alternují Marta Matějová a Barbora Remišová. Obě jsou ve svých postavách rozkošné, kdy první z nich uplatňuje svou lyrickou osobitost, kteroužto ta druhá obohacuje vlídnou razancí. Zámecký pan Vandergrunt tak, jak ho hraje Ladislav Kolář, je výlupkem mazanosti, chce být za každých okolností hlavním hráčem všech procesů a to, že se mu to nedaří, je dáno i výjimečným darem dokázat vybavit své postavy nádhernou vnitřní sebeironií. Eidamského hejtmána Hanse Bolse, vybaveného obrovským umělým teřichem, vytváří Patrik Bořecký,

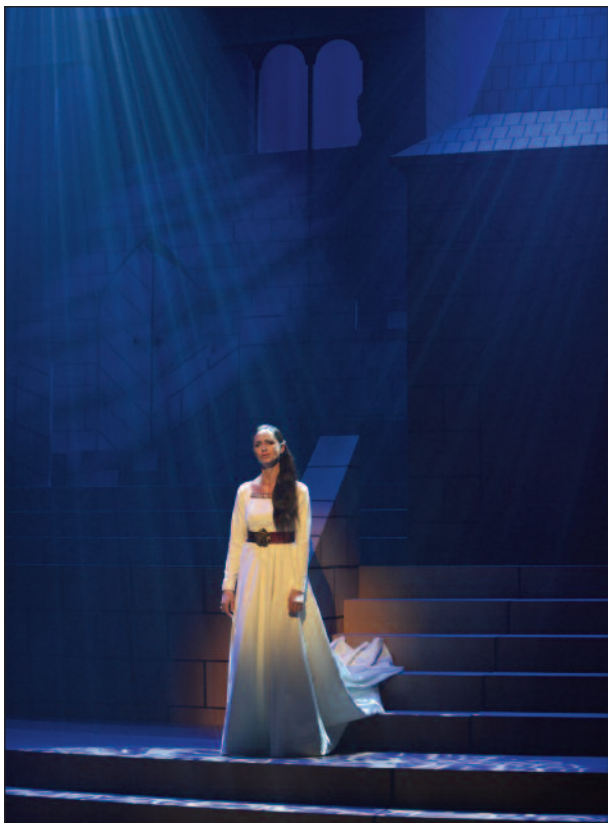
coby umorousaného, zpomaleného, sebestředného blba, jehož ambice ani zdaleka neodpovídají jeho schopnostem. Jeho ženu Elisabeth hraje Lucie Zedníčková s půvabným nadhledem a až rockerskou dynamikou, nic neskrývá a přitom vše, co vytváří, je emociálně a informativně průzračně čiré. Učitele Gustava Harmoniensise zde představuje Vojtěch Blahuta. Chytrý a živelný štírek, který se z utápnutého outsidera v koutě promění v neokázalého hrdinu dne. Úžasná na jeho herectví je okolnost, že mu onen obrovský vývoj nejenom že věříme, ale milujeme ho i pro jeho „zbraň“ nejvýznamnější, že zůstává stále sebou, oním malým a pasivním českým človíčkem, jehož boj za pravdu a spravedlnost tak díky jeho šikovnosti a talentu nikdy nedosáhne úrovně kalného a dutého patosu. Starostu Eidamu Kristiana van Bergena hraje Zdeněk Junák, který jako by odpozoroval z politického světa kolem sebe veškeré nešvary těch politiků, kteří na svá místa očividně nepatří a přitom je s hurónskou pompou zastávají. Je kouzelně pitoreskní, stejně jako hřmotný. Jeho ženu Gretu hrají v alternaci Markéta Sedláčková a Evelína Kachlířová. V podání Markéty Sedláčkové je zřejmé, kdo vlastně vládne městu. Je kouzelně razantní, sebevědomá a ve všech situacích herecky brilantní. Evelína Kachlířová používá jemnější tóny, avšak s obdobně úspěšným konečným efektem.

Při inscenování her Voskovce a Wericha vždy vzniká otázka, jakým způsobem hrát ony postavy, které byly ztvárněny samotnými autory. Zda je zcela imitovat, různě částečně napodobovat, nebo jít svou osobitou cestou. Režisér Stanislav Slovák šel kombinací všech možností, byť je výsledek jeho výběru konkrétních herců a následné práce s nimi nesmírně chytrý, a tedy v konečném důsledku krajně moderní. Za základ pro obsazení zvolil nalezení obdobné mentality – letory odpovídajícího herce vůči jeho předobrazu. A tak Jiří Ressler používá v roli Druhého žoldnéře svůj lyricko-naivní potenciál, svou odzbrojující přirozenost, s níž tak ochotně realizuje pozici toho „druhého“, toho, který víc přihrává, než skóruje, toho, který se nestydí dělat ze sebe pitomějšího. Za všech okolností sympaticky blažovaný, nedotknutelný a tím i intelektuálně silný. Michal Isteník pak v Prvním žoldnéřovi využívá veškerý potenciál své renesanční osobnosti. Je stejně tak humpolácký jako bystrý a způsob, jakým pointuje jednotlivé anekdoty, je jednoduše odzbrojující. Aniž by jakkoliv kopíroval Jana Wericha, dosahuje v jeho roli účinku ne nepodobnému jeho hraní. Jeho výkon v inscenaci všichni diváci i recenzenti označují za naprosto dokonalý, s tím, že jsou způsobem prezentace jeho role zcela strženi a fascinováni (a to i když zpívá).

Všichni, jak je u nás v divadle obvyklé, v inscenaci naprosto suverénně zpívají – profesionálně bezchybně s jasným sdělováním všech významů zpívaných textů a samozřejmě se všichni bravurně pohybují a tančí.

Diváci nacházejí v tomto díle zcela jednoznačné paralely k našemu současnému životu a o to nám šlo především. Vždyť svět, jak dobře víme, není o to spravedlivější, oč jsme starší, a naši politici nejsou o to moudřejší, oč vyšší je nominální hodnota roku, který právě píšeme. A taky chuť obohacovat se na úkor druhých, zneužívat jejich pasivní rezistenci, domáhat se profitu i za cenu války, to vše, bohužel, nás stále obklopuje a tak jak ukazuje sama hra pánů Voskovce a Wericha i inscenace Stanislava Slováka, je neustále nutné s tímto stavem otevřeně bojovat.

Počet repríz k 31. 12. 2014: 11



Zdeněk Podskalský, Karel Svoboda, Jiří Štaidl

Noc na Karlštejně

historický muzikál

Režie: **Igor Ondříček**

Hudební nastudování a dirigenti: **Karel Cón, Dan Kalousek**

Scéna: **Jaroslav Milfajt**

Kostýmy: **Andrea Kučerová, Klára Čoupková**

Scénické projekce: **Petr Hloušek, Dalibor Černák**

Choreografie: **Michal Matěj**

Dramaturgie: **Klára Latzková**

Asistent režie: **Jakub Przebinda**

Asistentka choreografie: **Tereza Škodová**

Produkce: **Zdeněk Helbich**

Souboje: **Josef Jurásek**

První uvedení:

17. prosince 2014 na Hudební scéně

Inscenace měla při svém uvádění na Biskupském dvoře takový ohlas, že jsme ji přenesli i takzvaně pod střechem... V nastudování „Noci na Karlštejně“, které jsme tedy připravili pro interiérové hraní na Hudební scéně, došlo především z hlediska provozního k několika změnám v obsazení. Roli královny Elišky Pomořanské nově nazkoušela Ivana Vaňková, která jako zkušená herečka přinesla postavě Elišky velkou dávku ženské hrdosti a zároveň i nádhernou přirozenost v jednání královny i zamilované ženy. V součtu s její přirozenou vroucností tak beze zbytku využívá nevelký herecký prostor pro odstínění jednotlivých motivů jednání postavy, kterou ztvárňuje. Její pěvecký výkon v jediné písni, kterou autoři postavě napsali, je jednoznačně úchvatný!

V roli Purkrabího Ješka z Wartenberka se nově představil Jan Mazák. Zcela po svém uchopil tuto jemu svěřenou postavu. Dovádí svého Purkrabího až na hranici karikatury, která však není přehnaná a výborně zapadá mezi ostatní kolegy.

Pavla Vitázková v roli paní Ofky staví na směsici půvabu s až německým smyslem pro povinnost při plnění jí svěřených úkolů. Spolu s jemným humorem, který občas ozvláštňuje hrubozrnější komikou, přispívá k úspěšnému vyznění celé inscenace.

Robert Jícha svou hereckou zkušeností zdobí početnou mužskou posádku Karlštejna. V rolíčkách Komedianta a Správce hradu Karlík na malém prostoru osvědčuje svůj komediální talent. V dalších rolích se úspěšně v novém obsazení uplatnili Lukáš Kučera, Petr Németh, Radek Hub a Monika Králová.

Dámské obsazení Martina Severová, Magda Vitková, Monika Světnicová, Monika Havlíčková, Lenka Bartolšicová, Dana Puková zdobí v inscenaci ve společných obrazech v úvodu. Nemale zásluhy mají na společných pěveckých číslech, která zpívají v průběhu představení off stage. Společně s ostatními jim patří i poslední obraz, kdy je konečně na hrad Karlštejn vpuštěn fraucimór. Inscenace je i „pod střechem“ permanentně vyprodaná a diváci nad ní projevují obrovské nadšení.

Počet repríz k 31. 12. 2014: 9

Ceny a nominace v roce 2014:

Cena Thálie – nominace:

Zdena Herfortová za roli Ody Mae v muzikálu „DUCH“
Michal Isteník za roli Čičikova v inscenaci „Mrtvé duše“

Cena Divadelní kritiky – nominace:

Michal Isteník za roli Čičikova v inscenaci „Mrtvé duše“

Festivaly:

„Všemocný pan Krott“ – Grand festival smíchu Pardubice – 29. 1. 2014
„Sugar! (Někdo to rád horké)“ – Zvolenské zámecké hry – 8. 6. 2014
„Kočky“ – Divadelní svět Brno 2014 – 12. 6. 2014
„Riverside Drive“ – Divadelní svět Brno 2014 – 12. 6. 2014

Letos jsme tradičně v měsíci červnu a červenci hráli na Biskupském dvoře, tentokrát jsme zde uvedli inscenace:

„Noc na Karlštejně“, „Cyril a Metoděj“, „Baron Trenck“ a „Koločava“.

V roce 2014 jsme vydali CD s nahrávkou muzikálu „Očistec“.

Mezinárodní reprezentace:

Malta: „Jesus Christ Superstar“
Německo: „Papežka“
„Flashdance“

Výstavy:

Galerie Milana Zezuly:

- 29. 1. Vladimír Věla, Petr Kovář – „Zatímco či mezičím“ / *obrazy*
- 5. 3. Helena Krotká – „Co jste byli vy, byli jsme i my“ / *obrazy*
- 9. 4. Petr Pololáník – „Trpaslíci a obři“ / *obrazy*
- 4. 6. Projekt Alef – Galerie Kunke Kwasmann (Spěváček, Orlita, Belzova) – „...mezi Nebem a Zemí“ / *obrazy, instalace*
- 11. 9. Viktor Šulc / *fotografie*,
práce žáků se zdravotním postižením – „Jiní, ale přece stejní“ / *obrázky*
- 15. 10. Anna Sypěnová – „FAVU TIME“ / *obrazy*
- 20. 11. Milan Magni, Andre – „Sítotisky“ / *obrazy*

Foyer Hudební scény:

Jiří Netík – „Snění“ / *bronzové a dřevěné sochy*

1. PLNĚNÍ SPOLEČENSKÉHO POSLÁNÍ DIVADLA

se realizuje prostřednictvím divadelních inscenací, které nalézají svůj význam v pozitivní reflexi diváků. Jednotlivé inscenace jsou popsány v analýze hlavní činnosti MdB.

Tabulky hodnotí pomocí ekonomických ukazatelů přehlednou formou aktivitu souborů na domácí půdě, domácích i zahraničních zájezdech, případně hostování cizích souborů. Toto hodnocení je odrazem zájmu diváků o konkrétní inscenace vyjádřené čísly.

1.1. Rozbor návštěvnosti na domácí scéně

Úkolem této části je vyspecifikovat jednotlivé aktivity zabezpečované divadlem na vlastní scéně (včetně hostujících souborů) a srovnatelným způsobem (% návštěvnosti, cena vstupného) vyhodnotit zájem diváků o různé aktivity divadla.

Přesnější analýza je provedena v následující části.

1.1.1. Vlastní produkce

DOMÁCÍ SCÉNA **Vlastní produkce**

	měr. jed.	skutečnost			
		2011	2012	2013	2014
kapacita sálů	míst.	492	483	487	474
počet představ.		451	444	413	426
návštěvnost celkem	os.	214 042	201 237	191 506	193 211
návšt. 1 předst.	os.	475	453	464	454
% návštěvnosti		96,5	93,8	95,2	95,8
tržby za vst.celkem	Kč	59 584 461,00	58 906 440,00	62 440 192,00	62 328 854,00
tržby za vst. 1 předst.	Kč	132 116,00	132 672,00	151 187,00	146 312,00
prům.cena vstup.	Kč	278,00	293,00	326,00	323,00

Dle hracího prostoru

	měr. jed.	scéna	
		činoherní	hudební
kapacita sálů	míst.	334	650
počet představ.		238	188
návštěvnost celkem	os.	76 899	116 312
návšt. 1 předst.	os.	323	619
% návštěvnosti		96,6	95,2
tržby za vst.celkem	Kč	21 860 819,00	40 468 035,00
tržby za vst. 1 předst.	Kč	91 852,00	215 256,00
prům.cena vstup.	Kč	284,00	348,00

Dle souborů

	měr. jed.	soubor		
		činoherní	muzikál	zpěvohra
kapacita sálů	míst.	370	644	495
počet představ.		171	82	173
návštěvnost celkem	os.	60 986	47 890	84 335
návšt. 1 předst.	os.	357	584	488
% návštěvnosti		96,3	90,7	98,5
tržby za vst. celkem	Kč	16 901 557,00	15 522 448,00	29 904 849,00
tržby za vst. 1 předst.	Kč	98 840,00	189 298,00	172 860,00
prům. cena vstup.	Kč	277,00	324,00	355,00

V r. 2014 jsme realizovali 426 představení, kterých se zúčastnilo celkem 193 211 návštěvníků a byly dosaženy tržby v hodnotě 62 328 854,00 Kč.

1.1.2. Hostující soubory

DOMÁCÍ SCÉNA

Host.soubory

	měr. jed.	skutečnost				index 14/13
		2011	2012	2013	2014	
kapacita sálů	míst.	496	551	510	468	0.9176
počet představ.		13	9	11	10	0.9090
návštěvnost celkem	os.	6 057	3 850	4 225	3 768	0.8918
návšt. 1 předst.	os.	466	428	384	377	0.9817
% návštěvnosti		93,9	77,6	75,3	80,6	
tržby za vst. celkem	Kč	912 149,00	1 123 957,00	1 086 955,00	986 446,00	0.9075
tržby za vst. 1 předst.	Kč	70 165,00	124 884,00	98 814,00	98 645,00	0.9983
prům. cena vstup.	Kč	151,00	292,00	257,00	262,00	1.0915

Pro možnost sledování ekonomiky vlastní produkce jsou samostatně vyčleněna představení odehraná hostujícími soubory na naší scéně.

V roce 2014 u nás hostovaly soubory z Brna, Hradce Králové, Uherského Hradiště a z Prahy. Tyto soubory odehrály celkem 8 představení a dále v rámci mezinárodního festivalu Divadelní svět Brno u nás hostovaly 2 soubory ze zahraničí: Rusko, Německo. Tyto soubory odehrály celkem 2 představení.

Tato představení vidělo celkem 3 768 diváků a bylo dosaženo průměrné procento návštěvnosti 80,6 % .

SUMÁŘ DOMÁCÍ SCÉNA

	měr. jed.	Skutečnost				index 14/13
		2011	2012	2013	2014	
počet představ.		464	453	424	436	1.0283
návštěvnost celkem	os.	220 099	205 087	195 731	196 979	1.0064
návšt. 1 předst.	os.	474	453	462	452	0.9784
% návštěvnosti		96,4	93,5	94,7	95,4	
tržby celkem	Kč	60 496 610,00	60 030 397,00	63 527 147,00	63 315 300,00	0.9966
prům.cena vstup.	Kč	275,00	293,00	325,00	321,00	0.9877

PROCENTUELNÍ VYJÁDŘENÍ PODÍLU NÁVŠTĚVNOSTI BRNĚNSKÝCH A MIMOBRNĚNSKÝCH DIVÁKŮ

	Brno	Okolí
diváci	56 %	44 %

1.2. Zájezdová představení

1.2.1. Zájezdy tuzemské

ZÁJEZDY TUZEMSKÉ + Biskupský dvůr

	měr. jed.	Skutečnost				index 14/13
		2011	2012	2013	2014	
počet představ.		34	31	70	34	0.4857
návštěvnost celkem	os.	17 967	18 602	44 613	20 987	0.4704
návšt. 1 předst.	os.	528	600	637	617	0.9686
tržby celkem	Kč	2 802 100,00	3 215 100,00	9 838 170,00	5 030 416,00	0.5113
tržby 1 představení	Kč	82 415,00	103 713,00	140 545,00	147 953,00	1.0527

Na zájezdové činnosti se podílejí všechny soubory. Bylo uvedeno 13 inscenací (34 představení).

Kromě běžné zájezdové činnosti se jednotliví členové, případně skupiny z našeho souboru představili na řadě koncertních, televizních a dalších veřejných vystoupeních a v různě komponovaných pořadech. Tito umělci získali vysokou popularitu u televizních diváků a dobrou reprezentací rozšířili znalost lidí z celé republiky o činnosti MdB.

Vystoupení MdB se uskutečnila nejen v Brně, ale na území celé republiky a pomáhala propagaci interpretační úrovně umělců města Brna. Zde musíme zdůraznit, že v celoplošných masmédiích vystupuje stále větší procento našich umělců.

Tyto aktivity sledujeme a vyhodnocujeme i když nejsou zahrnuty do "oficiálních aktivit divadla" a tím ani do celkové statistiky činnosti divadla.

Představení odehraná na zájezdech v ČR:

titul	počet repríz	Město
ZORRO	5	Kolín, Rychnov nad Kněžnou, Hradec Králové, Třebíč, Žďár nad Sázavou
Škola základ života	3	Kopřivnice, Tábor, Litomyšl
Dokonalá svatba	2	Kolín
Všemocný pan Krott	1	Pardubice
Jezinky a bezinky	1	Nový Jičín
Zkrocení zlé ženy	1	Prostějov
Bídníci	1	Lednice
Muzikály z Broadwaye	1	Ústí nad Labem
DONAHA!	1	Trutnov
Noc na Karlštejně	12	Brno-Biskupský dvůr
Koločava	2	Brno-Biskupský dvůr
Baron Trenck	2	Brno-Biskupský dvůr
Cyril a Metoděj	2	Brno-Biskupský dvůr

1.2.2. Zájezdy zahraniční

ZÁJEZDY ZAHRANIČNÍ

	měr. jed.	Skutečnost				index 14/13
		2011	2012	2013	2014	
počet představ.		70	25	41	11	0.2683
návštěvnost celkem	os.	63 590	19 778	46 598	9 280	0.1992
návšt. 1 předst.	os.	908	791	1 137	844	0.7423
tržby celkem	Kč	4 180 570,00	5 577 011,00	9 499 477,00	2 962 188,00	0.3118
tržby 1 představení	Kč	59 722,00	223 080,00	231 695,00	269 290,00	1.1622

V r. 2014 jsme hráli ve 3 státech Evropy.

Na zájezdech jsme odehráli 11 představení v následujícím členění:

titul	stát	počet představení
Papežka	Německo	4
Jesus Christ Superstar	Malta	3
Flashdance	Německo	3
Sugar	Slovensko	1

1.3. Celkové hodnocení

SUMÁŘ

	měr jed.	Skutečnost				index 14/13
		2011	2012	2013	2014	
počet představ.		568	509	535	481	0.8990
návštěvnost celkem	os.	301 656	243 467	286 942	227 246	0.7919
návšt. 1 předst.	os.	531	478	536	472	0.8806
tržby celkem	Kč	67 479 280,00	68 822 508,00	82 864 794,00	71 307 904,00	0.8605
tržby 1 představení	Kč	118 802,00	135 211,00	154 887,50	148 249,00	0.9571
prům.cena vstup.	Kč	224,00	283,00	289,00	314,00	1.0979
náklady celkem	Kč	263 342 375,00	258 760 805,00	273 157 081,00	272 769 181,00	0.9986
náklady na 1 předst.	Kč	463 631,00	508 371,00	510 574,00	567 068,00	1.1106

V roce 2014 byly staženy z repertoáru divadla tyto inscenace:

Jméno růže
Měsíční kámen
Tři v tom
Mefisto
Betlém
Faidra
Výkřiky do tmy
Funny girl

Přehled premiér uvedených v r. 2014 a výrobní nákladovost na tyto inscenace

název inscenace	premiéra	dekorace	kostýmy dámské	kostýmy pánské	doplňky	vlásenky	rekvizity	zbraně,hud.nástroje	Celkem
Mladý Frenkenstein režie: P.Gazdík	18.1.2014	1 273 389,00	330 303,00	479 013,00	404 226,00	58 833,00	6 982,00		2 552 746,00
Strýček Váňa režie: S.Moša	8.2.2014	469 398,00	25 905,00	60 194,00	50 519,00		1 323,00		607 339,00
Sliby chyby režie: S.Slovák	15.3.2014	355 389,00	131 346,00	118 824,00	113 251,00		4 709,00		723 519,00
Benátský kupec režie: S.Moša	5.4.2014	872 821,00	195 012,00	284 515,00	154 265,00		22 744,00		1 529 357,00
Don Juan režie: P.Gazdík	17.5.2014	544 541,00	349 443,00	494 969,00	241 847,00	34 150,00			1 664 950,00
Riverside drive režie: P.Bořecký	12.6.2014								
Noc na Karlošské-Bisk.d. režie: I.Ondříček	22.6.2014	312 174,00	227 479,00	267 001,00	92 380,00	43 740,00	8 620,00	37 800,00	989 194,00
Mrtvé duše režie: H.Burešová	20.9.2014	178 127,00	98 067,00	163 508,00	127 171,00	12 717,00	6 225,00		585 815,00
Duch režie: S.Moša	18.10.2014	1 950 129,00	302 083,00	290 421,00	194 172,00		10 756,00	2 800,00	2 750 361,00
Princ Homburský režie: M.Tyc	8.11.2014	662 627,00	33 058,00	153 990,00	46 626,00		14 472,00	31 589,00	942 362,00
Těžká Barbora režie: S.Slovák	13.12.2014	319 557,00	52 752,00	85 462,00	42 080,00		1 081,00		500 932,00
Noc na Karl.-Hud.scéna režie: I.Ondříček		472 474,00	89 162,00	17 424,00	17 187,00		279,00		596 526,00
Celkem		7 410 626,00	1 834 610,00	2 415 321,00	1 483 724,00	149 440,00	77 191,00	72 189,00	13 443 101,00

PŘEHLED UVÁDĚNÝCH INSCENACÍ DLE JEDNOTLIVÝCH SOUBORŮ A ÚSPĚŠNOSTI

Vztaženo k celkovému počtu repríz

titul	diváci celkem	počet repríz	premiéra
muzikál:			
West Side Story	487 249	648	23.2.1996
Golden Broadway/Muzik. z Broadwaye	250 898	267	16.11.2002
Jesus Christ Superstar	137 993	264	22.11.2005
Koločava	69 723	171	8.9.2001
Mary Poppins	114 385	167	20.11.2010
Čarodějky z Eastwicku	102 170	153	10.2.2007
Bídníci	101 747	140	14.2.2009
Svět plný andělů	41 754	117	28.10.2000
Josef a jeho kouzelný plášť	48 248	70	14.10.2006
Jekyll a Hyde	36 697	59	19.11.2011
Papežka	29 147	49	4.2.2012
Chicago	32 581	47	25.3.2011
Zorro	27 310	44	16.3.2013
Kočky	26 807	43	11.5.2013
Magical Broadway	35 485	41	3.1.2006
Probuzení jara	18 832	37	21.11.2009
Pokrevní bratři	16 773	30	2.6.2012
Jazz Side Story	18 059	28	31.5.2006
Peklo	16 950	27	18.10.2008
Mladý Frenkenstein	13 483	25	18.1.2014
Kvítek z horroru	13 540	24	21.5.2011
Don Juan	9 969	17	17.5.2014
Sny nocí svat.-obnov. premiéra	3 145	7	23.6.2010
Ježíš-koncert.verze	2 000	2	22.8.2013
Koncert k 10 letům HS	694	1	4.10.2014
Křídla	344	1	22.12.2014
zpěvohra:			
My Fair Lady	112 570	295	10.9.1999
Kráska a zvíře – zahr.	107 030	123	23.7.2010
Sugar	32 598	91	5.2.2011
Cikáni jdou do nebe	51 119	75	25.11.2006
Sněhurka a sedm trpaslíků	43 751	73	6.12.2008
Donaha!	24 432	67	17.5.2013
Flashdance	42 201	65	28.9.2013
Hello, Dolly!	36 519	58	6.2.2010
Kráska a zvíře	39 194	44	24.9.2011
Sliby chyby	11 787	36	15.3.2014
Funny Girl	18 782	32	22.9.2012
Duch	20 801	32	18.10.2014
Ptákoviny	12 690	25	24.4.2010
Divá Bára	13 338	22	24.3.2012
Očistec	11 125	21	19.1.2013
Noc na Karlštejně	13 879	21	22.6.2014
Těžká Barbora	3 481	11	13.12.2014

titul	diváci celkem	počet repríz	premiéra
čínohra:			
Brouk v hlavě	67 866	178	27.4.1996
Charleyova teta	49 707	135	16.12.2007
Škola základ života	28 562	107	11.9.2010
Dokonalá svatba	32 447	85	27.3.2010
Jezinky a bezinky	19 543	57	15.12.2012
Zkrocení zlé ženy	19 847	56	17.12.2011
Betlém	16 179	49	31.10.2009
Jakub a jeho pán	12 617	39	27.10.2012
Měsíční kámen	10 741	34	9.4.2011
Dvojitá rezervace	11 562	34	14.12.2013
Tři v tom	12 183	33	28.4.2012
Podivný případ se psem	10 650	32	30.11.2013
Výkřiky do tmy	8 508	25	22.10.2011
Všemocný pan Krott	7 431	25	5.10.2013
Mefisto	7 733	24	9.2.2013
Strýček Váňa	6 828	24	8.2.2014
Jméno růže	14 345	23	19.2.2011
Faidra	6 177	23	8.9.2012
Benátský kupec	13 093	20	5.4.2014
Mrtvé duše	5 920	19	20.9.2014
Baron Trenck	6 806	15	23.6.2012
Princ Homburský	3 753	13	8.11.2014
Cyril a Metoděj	3 418	9	22.6.2013
Cyrano – obnov.premiéra	3 266	5	30.6.2010
Cabaret jako Brno	1 230	4	13.9.2013
Riverside drive	218	3	12.6.2014

1.4. Výroba

MdB je kulturní institucí, jehož jevištní vybavenost (scéna, kostýmy) je zajišťována výrobní kapacitou vlastních dílen. Dokonce má jako jedno z mála divadel v naší zemi to štěstí, že se dílny většinou nacházejí přímo v jeho areálu. Jsou zde soustředěny všechny výrobní kapacity kromě zámečnické dílny a uměleckého kovářství, které jsou umístěny v pronajatých prostorách na ulici Kulkova.

Páteří výroby MdB je výroba dekorací, na které se podílí zejména stolařská, zámečnická a čalounická dílna, dále malírna a kašírování.

Kapacita dílen je plně využívána a z prostorových důvodů nelze tuto kapacitu zvyšovat. Proto je cca 30 % dekorací vyráběno externě, zejména v prvotní fázi, tzn. výroba rámu, korpusů apod. Dokončování a umělecké ztvárnění dekorací včetně jejich konečného uspořádání, sesazení a montáže je prováděno přímo v hracích prostorách divadla (jevištích), což ve svém důsledku zkracuje počet hracích dnů zejména na Hudební scéně (velikost a rozměrnost dekorací) a koliduje s bezpečnostními a protipožárními předpisy divadla (broušení, svařování ...). Je to způsobeno naprostým nedostatkem výrobních a skladovacích prostor a musí řešit tuto problematiku pronájemem. Tuto situaci MdB řeší investiční výstavbou skladů a dílen Lidická 18.

Ministerstvo kultury vydalo: Rozhodnutí o registraci akce a poskytnutí dotace ze státního rozpočtu na akci: „Městské divadlo Brno – přístavba skladů a dílen“. Toto rozhodnutí je evidováno pod identifikačním číslem: 134D212000005. Město Brno pověřilo MdB funkcí investora této investiční akce. V závěru roku 2013 bylo provedeno výběrové řízení na zhotovitele projektové dokumentace pro územní řízení a pro stavební povolení. Komise vybrala firmu 1. Černopolní, s.r.o., Volfova 8, Brno. V roce 2014 bylo provedeno výběrové řízení na dodavatele stavby – OHL ŽS Brno a na technický dozor investora a bezpečnosti práce ing. Schelle.

Divadlo zabezpečuje ve svých prostorách rovněž výrobu dámských a pánských kostýmů, doplňků, rekvizit, vlásenek a scénických prvků (např. zbraní). Touto výrobou zajišťuje potřebu divadla cca ze 70 % . Výroba veškerých divadelních artefaktů se provádí dle individuálních návrhů výtvarníků. Při výrobě je zachovávána historická a dobová věrnost jak v materiálech, tak v technologii postupu prací. Kostýmy stažené z ukončených inscenací jsou uloženy ve fundusu divadla a dle potřeby jsou využívány do dalších inscenací, přešívány, případně individuálně půjčovány za úplatu.

2. PLNĚNÍ ÚKOLŮ V PERSONÁLNÍ OBLASTI

2.1. Struktura a počty zaměstnanců - přepočtený stav

vývojová řada

osoby

kategorie	průměrný přepočtený stav za 1. - 12.2014				skut. stav k 31.12.2014
	2011	2012	2013	2014	
umělci	132	131	128	125	136
THP	46	42	42	43	46
D	187	179	182	186	208
Celkem	365	352	352	354	390

Tabulka vyhodnocuje přepočtený stav na konci sledovaného období a současně porovnává skutečný stav k danému datu.

2.2. Přírůstky a úbytky zaměstnanců – skutečný stav

osoby

kategorie	stav k 1.1.2014	přijato	odešlo	stav k 31.12.2014
umělci	132	13	9	136
THP	43	3	0	46
D	209	21	22	208
Celkem	384	37	31	390

Pohyby pracovníků jsou vyhodnoceny dle jednotlivých kategorií a jsou hodnoceny ve skutečném stavu pracovníků. Pohyby jsou dány provozními potřebami divadla a dále věkovou strukturou pracovníků (odchod do důchodu).

2.3 Hodnocení vývoje mezd

v Kč

kategorie	průměrná mzda			meziroční nárůst	index 14/13
	2000	2013	2014		
umělci	15 990	23 667	23 525	-142	0.9940
THP	10 990	23 201	25 391	2 190	1.0944
D	9 751	18 433	18 354	-79	0.9957
Celkem	11 605	21 095	21 022	-73	0.9965

Vývoj mezd sleduje meziroční srovnání 2013 – 2014 a pro lepší orientaci uvádí tyto hodnoty v dlouhodobém sledování (r. 2000).

kategorie	průměrná platová třída za r. 2014
umělci	11
THP	10
D	6
celkem	8

2.4. STAV NA ÚSEKU BEZPEČNOSTI PRÁCE A POŽÁRNÍ OCHRANY

2.4.1. Bezpečnost práce a ochrana zdraví

Činnost úseku BOZP se řídí platnými podnikovými směrnicemi:

V MdB platí interní směrnice č.4/2012 Seznam prací zakázaných ženám, těhotným ženám, kojícím ženám, matkám do konce devátého měsíce po porodu a mladistvým a podmínky, za nichž mohou mladiství výjimečně tyto práce konat z důvodu přípravy na povolání a zaměstnávání mladistvých a dětí v MdB.

Ve sledovaném období nedošlo k porušení zásad, uvedených v této směrnici. V inscenacích, v nichž účinkují mladiství a děti, je dozor nad jejich bezpečností zajištěn dospělými (event. rodiči). V některých případech pozdních návratů ze zájezdů, je zajišťován odvoz nezletilých do jejich domovů.

Dne 22.1.2014 byla provedena metodická kontrola stavu BOZP a PO v MdB ze strany Konfederace umění a kultury. Kontrolu provedl Ing. Jaroslav Plšek, svazový inspektor BOZP. O výsledku kontroly byl sepsán zápis. Bez závad.

Na základě §108, odst.5, zákoníku práce a příkazu ředitele č. 4/2014 k zajištění prověrek bezpečnosti a ochrany zdraví při práci a požární ochrany na pracovištích Městského divadla Brno, p.o. pro rok 2014 byly během dubna a května 2014 provedeny prověřkovou komisí jmenovanou ředitelem divadla prověrky bezpečnosti práce. Prověrky byly provedeny na pracovištích MdB, p. o., Lidická 16, Brno. Výsledky prověrky bezpečnosti práce byly projednány s příslušnými vedoucími pracovišť. O průběhu prověrek byla sepsána „Souhrnná zpráva o komplexních prověrkách BOZP a PO 2014 v Městském divadle Brno, příspěvkové organizaci, Lidická 16, 602 00 Brno. Kromě členů prověřkové komise se místních fyzických prověrek zúčastnili i odpovědní vedoucí jednotlivých pracovních úseků tak, jak byli jmenováni v rozpisu - časovém harmonogramu - prověrek BOZP 2014. Zpráva o odstraněných závadách byla vypracována dne 19.12.2014 a předána ke dni kontroly náměstkovi ředitele.

Pro poskytování OOPP platí Příkaz ředitele MdB č. 3/2014 vydaný v březnu 2014.

Kontrola evidence hospodaření s OOPP byla provedena v dubnu - květnu 2014. Bez závad.

V průběhu roku 2014 byly zaevidovány 2 pracovní úrazy. Ve srovnání se stejným obdobím roku 2013 nedošlo ke zvýšení počtu pracovních úrazů - v r. 2013 byly zaevidovány 2 pracovní úrazy.

Drobná úrazovost:

V roce 2014 bylo zaevidováno celkem 11 drobných úrazů - bez následné pracovní neschopnosti. Tyto úrazy se staly členům uměleckého souboru, umělecko-technického souboru a pánské krejčovské. Vznikly při umělecké činnosti v průběhu představení, zkouškách, přestavbě, bourání dekorací a šití kostýmů.

Evidované pracovní úrazy v roce 2014

1. PÚ č. 01/2014: Hana Kratochvílová, baletka. Dne 15.1.2014 při generální zkoušce muzikálu Mladý Frankenstein v baletním čísle stepování zakopla o dekoraci (látkový rám) a upadla na záda. Způsobila si pohmoždění zad o zdroj hlasového portu, který měla připevněný ve spodní části zad. Byla odvezena k lékaři. Pracovní neschopnost nastoupila od 15.1.2014 – 21.1.2014, tj. 7 kalendářních dnů.

2. PÚ č. 02/2014: Luboš Hanuš, jevištní technik. Dne 12.12.2014 pracoval na pravém bočním jevišti hudební scény. Navážel z malírny nákladním výtahem dekorace do muzikálu Noc na Karlštejně. Když se vracel zpět do nákladního výtahu spadly na něho hliníkové žebříky. Kolegové zavolali ZZS. Ta ho po příjezdu do divadla ošetřila a odvezla do Úrazové nemocnice Brno. Pracovní neschopnost nastoupil od 12.12.2014.

2.4.2 Požární ochrana

Úkoly na úseku PO byly průběžně plněny dle schváleného „Plánu hlavních úkolů v oblasti požární ochrany na rok 2014“. Veškerá činnost složek na úseku požární ochrany byla pojata do „Plánu PO + BOZP na rok 2014“, tj. činnosti požárně technické komise (PTK), techničky PO, požárních hlídek (PH) a asistenčních požárních hlídek (APH) v divadle vyplývajících ze zákona č. 133/1985 Sb., ve znění pozdějších předpisů, vyhlášky MV ČR č. 246/2001 Sb. a směrnice stanovení organizace zabezpečení požární ochrany v MdB ze dne 23.9.2010.

Pro nově přijaté zaměstnance (včetně externích) bylo prováděno vstupní školení z témat PO a BOZP. Opakované školení zaměstnanců o požární ochraně bylo provedeno na úsecích: umělecký soubor, umělecko-technický soubor, zaměstnanci komerčního oddělení, hlediště, výroby, úklidu a údržby. Školení vedoucích pracovníků divadla bylo provedeno v období leden-prosinec 2014. Znalosti byly ověřeny písemným testem.

Cvičný požární poplach byl vyhlášen z příkazu ředitele divadla dne 11.7.2014.

APH byly smluvně zajištěny u Sborů dobrovolných hasičů Brno-Černá Pole a jednotlivých osob. Služby APH probíhaly bez závad. Písemný doklad o odborné přípravě APH, provedené v září 2014 je uložen v dokumentaci PO. Platí pro sezónu 2014/2015. Činnost APH je namátkově kontrolována požární techničkou.

V průběhu r. 2014 byly provedeny všechny revize vyhrazených zařízení dle platných předpisů a to jak požárních zařízení, tak technických zařízení (elektro, plyn, zvedací zařízení atd.).

Funkci technik PO MdB vykonává Ladislava Valtrová, osoba s odbornou způsobilostí. Pravidelné měsíční kontroly stavu požární ochrany všech prostor MdB provádí technička PO. Ze zápisů o provedených kontrolách stavu PO byli ředitel a ostatní vedoucí zaměstnanci informováni o aktuálních problémech na tomto úseku. Technička PO a referent BOZP se zúčastňovali výrobních porad na připravované inscenace a vyjadřovali se k jejich realizaci z hlediska PO a BOZP. O všech záležitostech požární ochrany je prováděn zápis do požární knihy, která je uložena v kanceláři techničky PO.

3. PLNĚNÍ ÚKOLŮ V OBLASTI HOSPODAŘENÍ

Vývoj plánu MdB v průběhu r. 2014

tis.Kč

	úprava			transfery 2014
		+	-	
Transfer od zřizovatele	rozpočtové opatření			165 814
úprava č.1	RO č.83/2014/ZMB	15 000		180 814
	RO č. 85/2014/ZMB	87		180 901
úprava č. 2	RO č.113/2014/D	950		181 851
	RO č.120/2014/D	100		181 951
úprava č. 3	RO č.163/2014/D	44		181 995
	RO č.159/2014/D	2 330		184 325
úprava č. 4				184 325
úprava č. 5	RO č.345/2014/D	330		184 655
	RO č.368/2014/ZMB		-204	184 451
	RO č.368/2014/ZMB	11		184 462
	RO č.368/2014/ZMB	1		184 463
	RO č.369/2014/ZMB	626		185 089

- úprava č. 1 - účelové navýšení neinvestičního příspěvku 15 milionů Kč (Noc na Karlštejně- Biskupský dvůr 5 400 tis. Kč, Hudební scéna Duch 2 400 tis.Kč, Hudební scéna Let snů 2 200 tis.Kč, licenční platby-autorské honor.pro zahr. agentury 5 000 tis. Kč)
- navýšení neinv.přísp. za vyšší příjmy z nájemného roku 2013 87 tis.Kč
- úprava č. 2 -neinv.transfer z KÚ JMK- realizace projektu inscenace „Sliby chyby“ 950 tis.Kč
-neinv.transfer MK ČR na realizaci projektu “Don Juan“ 100 tis. Kč
- úprava č. 3 -neinv.transfer z KÚ JMK na projekt inscenace „Noc na Karlštejně“ 44 tis. Kč
-neinv.transfer z MK v rámci Programu stát.podpory prof.divadel 2 330 tis. Kč
- úprava č. 4 -kvalifikovaným odhadem byla upravena vnitřní struktura FP r. 2014
- úprava č. 5 -neinv.transfer z MK v rámci Programu stát.podpory prof.divadel 330 tis. Kč
-změna výše odpisů -204 tis.Kč,
-změna výše neinv.příspěvku - pronájmy nebytových prostor 11 tis.Kč
-změna výše neinv.příspěvku - sankční platby z náj. smluv 1 tis.Kč
-navýšení neinv.příspěvku na platy a odvody (tarify) pro pracovníky 626 tis.Kč

Transfery podléhající zúčtování s KÚ JMK a se státním rozpočtem, byly ve stanovených termínech vyúčtovány v samostatných materiálech. Jejich použití bylo v souladu se stanovenými podmínkami.

3.1. Výnosy

VÝNOSY

v tis.Kč

	skuteč. 2013	plán 2014	skuteč. 2014	%	index 2014/13
Tržby za vstupné	63 527	63 510	63 315	100	0.9966
Tržby ze zájezd.činn.	19 338	6 000	7 993	133	0.4133
Tržby ostatní	3 999	5 390	7 582	141	1.8959
602 Celk. výnosy z prodeje služeb	86 864	74 900	78 890	105	0.9082
603 Výnosy z pronájmu	4 160	5 000	4 724	94	1.1355
604 Celk.výnosy z prod.zboží	1 199	1 000	947	95	0.7898
60 Tržby za vl.výk. a zboží	92 223	80 900	84 561	105	0.9169
61 Změny stavu zás. ned.v.					
62 Aktivace					
63 Výnosy z daní a poplatků					
641 Smluvní pokuty a úroky z prodlení					
642 Jiné pokuty a penále					
643 Výnosy z vyřaz.pohledávek.					
644 Výnosy z prodeje mater.	44		26		0.5909
645 Výnosy z prodeje DNM					
646 Výnosy z prodeje DHM					
648 Čerpání fondů	1 413		359		0.2541
649 Ost.výnosy z činnosti	5 407	6 000	3 415	57	0.6316
64 Ostatní výnosy celkem	6 864	6 000	3 800	63	0.5536
662 Úroky	6		5		0.8333
663 Kurzové zisky	61		46		0.7541
669 Ostatní finanční výnosy	4 888				
66 Finanční výnosy	4 955		51		
Vlast. výnosy celkem	104 042	86 900	88 412	102	0.8498
67 Výnosy z transferů	169 123	185 089	185 089	100	1.0944
Úhrn zdrojů	273 165	271 989	273 501	101	1.0012

rozhodující část plánu pro dosažení hospodářského výsledku tvoří výnosy:

sk. 60 – tržby za vlastní výkony a zboží a ostatní výnosy, kde se promítají nájmy z bytů, nebytových prostor a další výnosové položky.

Tabulka zahrnuje pouze sumarizaci účtů ve skupinách. Detailní členění je evidováno na analytických účtech. Pomocí analytických účtů a čísel zakázek jednotlivých her jsou sledovány výnosy až na úroveň jednotlivých inscenací a druhů materiálů.

Dotace pokrývají mimo jiné odpisy majetku ve výši 24 014 tis. Kč, přičemž divadlo odvádí zpět do rozpočtu zřizovatele na základě § 28, zák. 250/2000 Sb. částku 19 646 tis. Kč. Tento transfer ve své podstatě zkresluje dosažené procento soběstačnosti, které tvoří 32,4 %. V případě úpravy plánu o výše uvedené odvody by procento činilo 34,9 % .

3.2. Náklady

NÁKLADY

v tis. Kč

	skuteč. 2013	plán 2014	skuteč. 2014	%	Index 14/13
501 Spotřeba materiálu	17 992	26 045	21 056	81	1.1703
502 Spotřeba energie	5 809	6 261	5 282	84	0.9092
503 Spotřeba jiných neskl. dodávek	6 133	5 000	5 191	104	0.8464
504 Prodané zboží	1 013	595	790	133	0.7799
506 Aktivace dlouhodobého maj.	-51				
50 Spotřebované nák.celkem	30 896	37 901	32 319	85	1.0461
511 Opravy a udržování	6 315	6 500	4 968	76	0.7867
512 Cestovné	7 196	3 000	5 774	192	0.8024
513 Náklady na reprezentaci	2				
518 Ostatní služby	79 402	73 571	77 958	106	1.0597
51 Služby celkem	92 915	83 071	88 700	107	1.0678
521 Celkem mzdové náklady	89 230	88 831	89 446	101	1.0024
524 Zákonné sociální pojištění	30 659	30 100	30 790	102	1.0043
527 Zákonné sociální náklady	1 753	1 040	1 805	174	1.0296
52 Osobní náklady celkem	121 642	119 971	122 041	102	1.0033
531 Daň silniční	13	50	44	88	3.3846
538 Jiné daně a poplatky	174	221	218	99	1.2529
53 Celkem daně a poplatky	187	271	262	97	1.4011
541 Smluv.pokuty a úroky z prod					
542 Jiné pokuty a penále	1				
543 Dary a jiná bezúplat.předání					
544 Prodaný materiál					
547 Manka a škody			21		
549 Ostatní náklady z čin.	1 013	1 629	1 000	61	0.6139
54 Celkem ost.náklady	1 014	1 629	1 021	63	0.6268
551 Odpisy nehm. a hmot.maj.	24 367	24 046	24 014	100	0.9855
556 Tvorba a zúčtování opr.pol.			8		
557 Náklady z odeps.pohledávek					
558 Náklady z DDM	1 778	4 800	4 144	86	2.3307
55 Celkem odp.,pr.mat.r ..	26 145	28 846	28 166	98	1.0773
562 Úroky					
563 Kurzové ztráty	358	300	260	87	0.7263
56 Finanční náklady	358	300	260	87	0.7263
591 Daň z příjmů					
595 Dod.odvody daně z příj.					
59 Daň z příjmů celkem					
Úhrn potřeb	273 157	271 989	272 769	100	0.9986

3.2.1 Spotřeba materiálu (501)

Jedná se například:

501-001 spotřeba mat.při hosp.činnosti	1 419 tis. Kč
501-004 výpravy v evidenci	8 096 tis. Kč
501-012 nové výpravy	5 175 tis. Kč
501-030 správa budov	636 tis. Kč

Další čerpání nákladů je specifikováno v jednotlivých analytikách, ve kterých jsou jednotlivé částky účelově rozlišeny. Položky analytického členění specifikují převážně náklady čerpané na jednotlivé inscenace.

3.2.2 Spotřeba energie (502), spotřeba jiných neskl.dodávek (503)

502-001 elektrická energie	5 055 tis. Kč
503-001 spotřeba plynu	1 336 tis. Kč
503-002 spotřeba vody-vodné	177 tis. Kč
503-003 pára - teplárna	2 987 tis. Kč

K těmto analytickým účtům jsou párové analytické účty určené pro hospodářskou činnost. Jde o nákladové položky, které se přeúčtovávají uživatelům bytů a nebytových prostor.

3.2.3 Odpisy

Na základě zpracovaného plánu odpisů a jeho následné realizace odepsalo MdB majetek v celkové výši 24 014 tis. Kč, z toho byla dle § 28, zák. 250/2000 Sb. odvedena částka 19 646 tis. Kč zpět do rozpočtu města.

3.2.4 Opravy a udržování (511)

V roce 2014 čerpalo divadlo prostředky na opravy a udržování ve výši 4 968 tis. Kč. Na opravách se podílely zejména:

511 - 001 provoz	4 361 tis. Kč
511 - 002 autodoprava	324 tis. Kč
511 - 003 výpravy	94 tis. Kč
511 - 004 opravy pro hosp. čin.	189 tis. Kč

K posílení zdrojů k financování oprav byla použita částka 275 tis. Kč – z investičního fondu (416-005) - viz použití fondu

z rozsáhlejších oprav byly provedeny:

opravy v r. 2014 nad 100 tis. Kč

<i>účel</i>	<i>částka</i>
Instalační práce	155 042,14
Servisní prohlídka vzduchotechniky	125 320,00
Výměna oken	171 974,88
Servisní prohlídka vzduchotechniky	124 320,00
Výměna vadných akumulátorů	287 810,60
Celkem	864 467,62

Účelové příspěvky a transfery podléhající finančnímu vypořádání s rozpočtem města za rok 2014:

- inscenace Duch – účelový příspěvek ve výši 2 400 tis. Kč – vyčerpán v plné výši
- inscenace Let snů – účelový příspěvek ve výši 2 200 tis. Kč – vyčerpán v plné výši
- licenční platby- autor. honoráře pro zahraniční agentury- účelový příspěvek ve výši 5 000 tis. Kč – vyčerpán v plné výši.
- inscenace Noc na Karlštejně – Biskupský dvůr – účelový příspěvek ve výši 5 400 tis. Kč.
Účelový příspěvek nebyl dočerpán ve výši 495 997,92 Kč.
Nedočerpání příspěvku na inscenaci na Biskupském dvoře – Noc na Karlštejně, bylo způsobeno původní kalkulací, která souvisela s naší žádostí o příspěvek na přípravu inscenace jak na Biskupském dvoře, tak na Hudební scéně divadla. Z důvodu zúžení účelu příspěvku pouze na Biskupský dvůr, byla do vyúčtování příspěvku zahrnuta pouze odpovídající část nákladů. Příprava inscenace na Hudební scéně byla dofinancována z tržeb za představení inscenace na Biskupském dvoře.
- servis, revize a opravy technických zařízení – účelový příspěvek ve výši 3 078 tis. Kč – nebyl dočerpán o částku 223 281,12 Kč
Nedočerpání příspěvku na opravy, servis a revize technických zařízení v roce 2014 bylo způsobeno probíhajícími bouracími a stavebními pracemi v areálu divadla (rekonstrukce plynové kotelny ve spolupráci s Teplárnami Brno). Část plánovaných nákladů byla z důvodů souvisejících se stavbou přesunuta na počátek roku 2015.

Neinvestičních účelové příspěvky, které MdB v roce 2014 obdrželo z rozpočtu zřizovatele, nebyly zcela vyčerpány - příspěvky na servis, opravy a revize technických zařízení a inscenaci na Biskupském dvoře – Noc na Karlštejně, a to v úhrnné výši 719 279,04 Kč. Vyúčtování neinvestičních účelových příspěvků bylo předloženo zřizovateli 15.1.2015.

3.2.5. Cestovné (512)

Účet mimo jiné eviduje náklady na dopravu dekorací a osob při zájezdech divadla.

512-011 zájezdy v ČR	266 tis. Kč
512-012 zájezdy v zahraničí	3 015 tis. Kč

3.2.6 Ostatní služby (518)

V analytickém rozlišení jsou evidovány samostatné soubory, které objektivně člení jednotlivé položky, např.:

518-011 a 021 autorské honoráře	35 802 tis. Kč
518-014 honoráře za um.díla a výkony	20 886 tis. Kč
518-022 propagace	3 364 tis. Kč
518-032 telefony	683 tis. Kč
518-033 nájemné, půjčovné	3 270 tis. Kč
518-052 propagace-hospodářská činnost	3 040 tis. Kč

Náklady na propagaci (518-22) v sobě zahrnují platby spojené s výrobou a užitím propagačních materiálů, např. kalendář, periodikum DOKOŘÁN, programy k inscenacím atd.

3.2.7 Jiné pokuty a penále (účet 542)

Penále z prodlení vyplývající z kontroly VZP činí 408,00 Kč – dva zaměstnanci nenahlásili změnu zdravotní pojišťovny.

MSSZ – dlužné pojištění – penále 6,00 Kč.

3.2.8. Manka a škody (547)

škoda na vozidle 8 255,00 Kč – proplacení škody způsobené firmě GaREP, spol. s.r.o. – pád plechové zábrany umístěné na obvodové zdi objektu MdB. Náhrada škody je řešena s ČSOB pojišťovnou.

odcizený monitor 13 224,00 Kč – projednáno ve škodní komisi, částka dána k úhradě odpovědnému zaměstnanci.

3.2.9 Náklady z drobného dlouhodobého majetku (558)

558-001 náklady z DDM	2 208 tis.Kč
558-002 náklady z DDM – hosp. činnost	33 tis.Kč
558-003 náklady z inscenací	1 799 tis. Kč
558-004 náklady z DDNM	104 tis. Kč

3.2.10 Meziroční srovnání nákladů a výnosů

Pro lepší srovnání ekonomického vývoje divadla porovnáváme základní ukazatele, které charakterizují meziroční vztahy a zobrazují vývoj jednotlivých ukazatelů.

	2013	2014	Index 2014/13
Vlastní výnosy	104 042 tis. Kč	88 412 tis.Kč	0.8498
Náklady	273 157 tis. Kč	272 769 tis.Kč	0.9986
Dotace	169 123 tis. Kč	185 089 tis.Kč	1.0944
Průměrná cena vstupenky	289,00 Kč	314,00 Kč	1.0865

Průměrná cena vstupenky v porovnání s rokem 2014 vzrostla o 0,0865 index.bodu v absolutní hodnotě o 25,00 Kč.

3.2.11 Hospodářský výsledek

HLAVNÍ ČINNOST

tis.Kč

	S k u t e ě ě n o s t					Index 2014/13
	2010	2011	2012	2013	2014	
výnosy	232 524	255 033	250 157	266 407	264 322	0.9922
náklady	241 958	255 284	251 053	267 147	265 426	0.9936
zisk + ztráta -	-9 434	-251	-896	-740	-1 104	

VEDLEJŠÍ ČINNOST

tis.Kč

	S k u t e ě ě n o s t					Index 2014/13
	2010	2011	2012	2013	2014	
výnosy	24 963	8 315	8 613	6 758	9 179	1.3583
náklady	15 525	8 058	7 708	6 010	7 343	1.2218
zisk + ztráta -	+9 438	+257	+905	+748	+1 836	

CELKOVÝ HOSPODÁŘSKÝ VÝSLEDEK

tis.Kč

	S k u t e ě ě n o s t					Index 2014/13
	2010	2011	2012	2013	2014	
Vlast. výnosy	91 819	82 513	84 429	104 042	88 412	0.8498
Dotace	165 668	180 835	174 341	169 123	185 089	1.0944
Zdroje celkem	257 487	263 348	258 770	273 165	273 501	1.0013
Náklady	257 483	263 342	258 761	273 157	272 769	0.9986
zisk + ztráta -	+4	+6	+9	+8	+732	

Vlastní výnosy r. 2014 dosáhly hodnoty 88 412 tis. Kč. Oproti skutečnosti r. 2013 se snížily o 15 630 tis. Kč a dosáhly indexu 0.8498.

Náklady se oproti r. 2013 snížily o 388 tis. Kč a dosáhly hodnoty 272 769 tis. Kč při indexu 0.9986.

Hospodářský výsledek v r. 2014 činil **732 tis. Kč** (z toho 719 tis. Kč nedočerpané účelové příspěvky z roku 2014).

Soběstačnost divadla vyjádřená vztahem VV/N činí 32,4 %

Skutečnou soběstačnost divadla lze vyjádřit až po odpočtu odpisů odvedených zpět do rozpočtu zřizovatele. Dosažený podíl vlastních výnosů a celkových nákladů, tedy soběstačnost divadla, činí: 34,9 % .

3.2.12 Plnění plánu dle středisek

Městské divadlo Brno je třísouborové umělecké divadlo, dislokované v uzavřeném areálu. Souběžně působí na dvou scénách (jevištích). V jeho činnosti se prolíná celá řada nákladů plošně bez ohledu na existenci konkrétního uměleckého souboru. Jde o náklady na provoz budov, jako jsou energie, spotřeba vody, hygiena a prostředky na její zajištění. Dále zázemí divadla kam počítáme zkušebny, šatny herců a ostatní společné prostory, jejichž funkce se při činnosti divadla nutně prolínají a přechází z jednoho souboru na druhý.

Mezi tyto náklady patří i náklady na výrobu, údržbu a uskladnění jevištních artefaktů, tj. dekorací, rekvizit, kostýmů atd. Pro naprostý nedostatek skladových prostor je tento majetek skladován ve společných skladech (převážně pronajatých) a rovněž náklady na uskladnění nelze specifikovat dle činnosti jednotlivých souborů.

Umělečtí pracovníci divadla (herci, hudebníci, balet atd.) jsou zařazeni do stavu souborů, ve kterém převládá jejich umělecké výkony. Mají však uzavřené pracovní smlouvy vztažené na celé divadlo, takže dochází k prolínání hereckých skupin činohry, muzikálu a zpěvohry. V divadle existují umělecké skupiny jako divadelní orchestr, balet, umělecko-technický soubor a další, které zajišťují činnost dle potřeby jednotlivých souborů bez ohledu na druh inscenace. Rovněž dílny, hledištní služby a administrativa jsou společné pro celé divadlo.

S těmito problémy se muselo vypořádat účetnictví a tak nekonkretizovatelné (společné) náklady soustředilo do účetního střediska „ostatní“, které přijímá příspěvky na provoz od zřizovatele a současně provádí přerozdělení nákladů pro potřebu celého divadla. Tato účetní struktura se projevuje i ve výkaznictví, které z hlediska průkaznosti a konkrétnosti vyčleňuje pro činnost středisek: činohra, muzikál, zpěvohra pouze takové účetní skupiny, které lze k této činnosti přiřadit. Jedná se především o spotřebované nákupy pro dané inscenace (zákulisní účet) a dále účet.sk. 51 – služby, které jsou v konkrétním vztahu k daným inscenacím. Sem patří náklady na zajištění autorských práv, dále cestovné - zajištění zájezdové činnosti, případně další náklady.

Středisko „ostatní“ potom přebírá účtování společných nákladů na provoz divadla, jako spotřeba energie (502), spotřeba ostat. neskladovatelných dodávek (503) a spotřeba materiálu (501). Rovněž náklady na opravy a udržování ve spojitosti s majetkem města jsou nákladem tohoto střediska. Dále jsou sem účtovány ostatní služby (518).

Rozhodujícími nákladem střediska **ostatní** je účt. sk. 52 osobní náklady, úč. sk. 54 ostatní náklady a úč. sk. 55 odpisy, které účtuje náklady spojené s majetkem města jako celku.

Umělecká střediska z hlediska organizační struktury nemají a ani nemohou mít přiděleny ke své činnosti konkrétní prostory a plochy divadla, jelikož jejich činnost obsahuje všechny složky divadelního umění, které se vzájemně prolínají a z hlediska hospodárnosti jsou jednotlivými soubory využívány dle předpokládaného diváckého zájmu s cílem dosažení optimálního obsazení diváckých míst dle velikosti prostoru, (např. činohra „Benátský kupec“ na *Hudební scéně* a muzikál „DONAHA“ na *činoherní scéně*).

Při hodnocení plnění hospodářského plánu dle středisek je evidentní rovnoměrnost plnění u jednotlivých uměleckých středisek.

3.2.10. Plnění hospodářského plánu dle středisek								
								v tis. Kč
účet	název účtu	skut. 2013	plán 2014 celkem	skut. 2014	plnění			
					činohra	muzikál	zpěvohra	ostatní
	náklady celkem	273 157	271 989	272 769	17 588	35 445	14 391	205 345
50	spotřebované nákupy	30 896	37 901	32 319	4 788	8 529	2 367	16 635
501	spotřeba materiálu	17 992	26 045	21 056	4 512	8 195	2 219	6 130
502	spotřeba energie	5 809	6 261	5 282				5 282
503	spotřeba ostat.nesklad.dodávek	6 133	5 000	5 191				5 191
504	prodané zboží	1 013	595	790	276	334	148	32
506	aktivace dlouhodobého majetku	-51						
51	služby	92 915	83 071	88 700	12 389	25 754	11 390	39 167
511	opravy a udržování	6 315	6 500	4 968	9	57	16	4 886
512	cestovné	7 196	3 000	5 774	196	2 684	1 171	1 723
513	náklady na reprezentaci	2						
518	ostatní služby	79 402	73 571	77 958	12 184	23 013	10 203	32 558
52	osobní náklady	121 642	119 971	122 041	0	0	0	122 041
521	mzdové náklady	89 230	88 831	89 446				89 446
524	zák.soc.pojištění	30 659	30 100	30 790				30 790
527	zák.soc.náklady	1 753	1 040	1 805				1 805
528	náhrada mzdy v době nemoci							
53	daně a poplatky	187	271	262	2	6	18	236
531	daň silniční	13	50	44				44
532	daň z nemovitostí							
538	jiné daně a poplatky	174	221	218	2	6	18	192
54	ostatní náklady	1 014	1 629	1 021	0	19	0	1 002
541	smluvní pokuty a úroky z prod.							
542	jiné pokuty a penále	1						
543	dary							
544	prodaný materiál							
545	kurzové ztráty							
547	manka a škody			21				21
549	ostatní náklady z činnosti	1 013	1 629	1 000		19		981
55	odpisy,prodej maj.,rezervy,čas. rozišení a oprav.položky	26 145	28 846	28 166	409	1 137	616	26 004
551	odpisy neh.a hmot.inv.majetku	24 367	24 046	24 014				24 014
552	zúst.cena prod.nehmot.a hmot.inv.maj.							
553	prodané cenné papíry v ceně pořiz.							
554	prodané pozemky							
556	tvorba a zúčtování opravných pol.			8				8
557	náklady z odepsaných položek							
558	Nákl.z drobn.dlouhod.majetku	1 778	4 800	4 144	409	1 137	616	1 982
56	Finanční náklady	358	300	260	0	0	0	260
562	Úroky							
563	kurzové ztráty	358	300	260				260
59	daň z příjmů							0
591	daň z příjmů							
595	dodat.odvody daní z příjmů							

								v tis. Kč
účet	název účtu	skutečnost 2013	plán 2014 celkem	skut. 2014	plnění			
					činnost	muzikál	zpěvohra	ostatní
	výnosy celkem	273 165	271 989	273 501	23 172	36 585	15 352	198 392
60	tržby za vlastní výk. zboží	92 223	80 900	84 561	22 994	35 701	15 041	10 825
601	výnosy za vlastní výroby							
602	výnosy z prodeje služeb	86 864	74 900	78 890	22 735	35 296	14 852	6 007
603	výnosy z pronájmu	4 160	5 000	4 724	16			4 708
604	výnosy za prodané zboží	1 199	1 000	947	243	405	189	110
61	změna stavu vnitř. zásob	0	0	0	0	0	0	0
611	změna stavu zásob nedok.výr.							
612	změna stavu zásob polotovarů							
613	změna stavu zásob výrobků							
614	změna stavu zvířat							
62	aktívace	0	0	0	0	0	0	0
621	aktívace materiálu a zboží							
622	aktívace vnitroorganizačních služeb							
623	aktívace nehmot.inv.majetku							
624	aktívace hmot.inv.majetku							
64	ostatní výnosy	6 864	6 000	3 800	178	884	311	2 427
641	smluvní pokuty a úroky z prodlení							
642	jiné pokuty a penále							
643	výnosy z odepsaných pohledávek							
644	výnosy z prodeje materiálu	44		26				26
645	výnosy z prodeje DINM							
646	výnosy z prodeje DIHM							
648	čerpání fondů	1 413		359				359
649	ostatní výnosy z činnosti	5 407	6 000	3 415	178	884	311	2 042
66	finanční výnosy	4 955	0	51	0	0	0	51
661	výnosy z prodeje cenných papírů							
662	úroky	6		5				5
663	kurzové zisky	61		46				46
669	ostatní finanční výnosy	4 888						
67	výnosy z nároků na prostředkySR	169 123	185 089	185 089	0	0	0	185 089
671	výnosy z nároků na prostředkySR,	3 190	3 754	3 754				3 754
672	výnosy z nároků na prostředky ÚS	165 933	181 335	181 335				181 335
	výnosy celkem	273 165	271 989	273 501	23 172	36 585	15 352	198 392
	náklady celkem	273 157	271 989	272 769	17 588	35 445	14 391	205 345
	hospodářský výsledek	8	0	732	5 584	1 140	961	-6 953

							v tis. Kč
účet	název účtu	skut. 2013	plán 2014 celkem	skuteč. 2014	činnost		
					plán	skut.	% plnění
	náklady celkem	273 157	271 989	272 769	19 850	17 588	88,60
50	spotřebované nákupy	30 896	37 901	32 319	6 200	4 788	77,23
501	spotřeba materiálu	17 992	26 045	21 056	6 000	4 512	75,20
502	spotřeba energie	5 809	6 261	5 282			
503	spotřeba ostat.nesklad.dodávek	6 133	5 000	5 191			
504	prodané zboží	1 013	595	790	200	276	138,00
506	Aktivace dlouhodobého majetku	-51					
51	služby	92 915	83 071	88 700	13 150	12 389	94,21
511	opravy a udržování	6 315	6 500	4 968	50	9	18,00
512	cestovné	7 196	3 000	5 774	100	196	196,00
513	náklady na reprezentaci	2					
518	ostatní služby	79 402	73 571	77 958	13 000	12 184	93,72
52	osobní náklady	121 642	119 971	122 041	0	0	
521	mzdové náklady	89 230	88 831	89 446			
524	zák.soc.pojištění	30 659	30 100	30 790			
527	zák.soc.náklady	1753	1 040	1805			
53	daně a poplatky	187	271	262	0	2	
531	daň silniční	13	50	44			
532	daň z nemovitostí						
538	jiné daně a poplatky	174	221	218		2	
54	ostatní náklady	1 014	1 629	1 021	0	0	
541	smluvní pokuty a úroky z prod.						
542	jiné pokuty a penále	1					
543	dary						
544	prodaný materiál						
547	manka a škody			21			
549	ostatní náklady z činnosti	1 013	1 629	1 000			
55	odpisy,prodej maj.,rezervy,čas. rozlišení a oprav.položky	26 145	28 846	28 166	500	409	81,80
551	odpisy neh.a hmot.inv.majetku	24 367	24 046	24 014			
552	zúst.cena prod.nehmot.a hmot.inv.maj.						
553	prodané cenné papíry v ceně pořiz.						
554	prodané pozemky						
556	tvorba a zúčtování opravných pol.			8			
557	náklady z odepsaných pohledávek						
558	nákl.z drob.dlouhodob.majetku	1 778	4 800	4 144	500	409	81,80
56	Finanční náklady	358	300	260	0	0	
562	Úroky						
563	kurzové ztráty	358	300	260			
59	daň z příjmů		0		0	0	
591	daň z příjmů						
595	dodat.odvody daní z příjmů						

							v tis. Kč
účet	název účtu	skutečnost 2013	plán 2014 celkem	skut. 2014	čínohra		
					plán	skut.	% plnění
	výnosy celkem	273 165	271 989	273 501	19 850	23 172	116,74
60	tržby za vlastní výk. zboží	92 223	80 900	84 561	19 850	22 994	115,84
601	tržby za vlastní výroby						
602	tržby z prodeje služeb	86 864	74 900	78 890	19 500	22 735	116,59
603	výnosy z pronájmu	4 160	5 000	4 724		16	
604	tržby za prodané zboží	1 199	1 000	947	350	243	69,43
61	změna stavu vnitr.zásob	0	0	0	0	0	
611	změna stavu zásob nedok.výr.						
612	změna stavu zásob polotovarů						
613	změna stavu zásob výrobků						
614	změna stavu zvířat						
62	aktivace	0	0	0	0	0	
621	aktivace materiálu a zboží						
622	změna stavu vnitroorg.sluzeb						
623	aktivace nehmot.inv.majetku						
624	aktivace hmot.inv.majetku						
64	ostatní výnosy	6 864	6 000	3 800	0	178	
641	smluvní pokuty a úroky z prodlení						
642	jiné pokuty a penále						
643	výnosy z odepsaných pohledávek						
644	výnosy z prodeje materiálu	44		26			
645	výnosy z prodeje DINM						
646	výnosy z prodeje DHIM						
648	čerpání fondů	1 413		359			
649	ostatní výnosy z činnosti	5 407	6 000	3 415		178	
66	finanční výnosy	4 955	0	51	0	0	
662	úroky	6		5			
663	kurzové zisky	61		46			
669	ostatní finanční výnosy	4 888					
67	výnosy z nár. na prostř. SR aj.	169 123	185 089	185 089	0	0	
672	výnosy z nár,na prostř, SR	3 190	3 754	3 754			
672	výnosy z nár,na prostř. ÚSC	165 933	181 335	181 335			
	výnosy celkem	273 165	271 989	273 501	19 850	23 172	116,74
	náklady celkem	273 157	271 989	272 769	19 850	17 588	88,60
	Hospodářský výsledek:	8	0	732	0	5 584	

							v tis. Kč
účet	název účtu	skut. 2013	plán 2014 celkem	skuteč. 2014	muzikál		
					plán	skut.	% plnění
	náklady celkem	273 157	271 989	272 769	37 900	35 445	93,52
	50 spotřebované nákupy	30 896	37 901	32 319	10 300	8 529	82,81
501	spotřeba materiálu	17 992	26 045	21 056	10 000	8 195	81,95
502	spotřeba energie	5 809	6 261	5 282			
503	spotřeba ostat.nesklad.dodávek	6 133	5 000	5 191			
504	prodané zboží	1 013	595	790	300	334	111,33
506	Aktivace dlouhodobého majetku	-51					
	51 služby	92 915	83 071	88 700	26 100	25 754	98,67
511	opravy a udržování	6 315	6 500	4 968	100	57	57,00
512	cestovné	7 196	3 000	5 774	2 000	2 684	134,20
513	náklady na reprezentaci	2					
518	ostatní služby	79 402	73 571	77 958	24 000	23 013	95,89
	52 osobní náklady	121 642	119 971	122 041	0	0	
521	mzdové náklady	89 230	88 831	89 446			
524	zák.soc.pojištění	30 659	30 100	30 790			
527	zák.soc.náklady	1753	1 040	1805			
528	náhrada mzdy v době nemoci						
	53 daně a poplatky	187	271	262	0	6	
531	daň silniční	13	50	44			
532	daň z nemovitostí						
538	jiné daně a poplatky	174	221	218		6	
	54 ostatní náklady	1 014	1 629	1 021	0	19	
541	smluvní pokuty a úroky z prodl.						
542	jiné pokuty a penále	1					
543	dary						
544	prodaný materiál						
547	manka a škody			21			
549	ostatní náklady z činnosti	1 013	1 629	1 000		19	
	55 odpisy,prodej maj.,rezervy,čas. rozdílení a oprav.položky	26 145	28 846	28 166	1 500	1 137	75,80
551	odpisy neh.a hmot.inv.majetku	24 367	24 046	24 014			
552	zúst.cena prod.nehmot.a hmot.inv.maj.						
553	prodané cenné papíry v ceně pořiz.						
554	prodané pozemky						
556	tvorba a zúčtování opravných pol.			8			
557	náklady z odepsaných pohledávek						
558	nákl.z drob.louhodob.majetku	1 778	4 800	4 144	1 500	1 137	75,80
	56 Finanční náklady	358	300	260	0	0	
562	Úroky						
563	kurzové ztráty	358	300	260			
	59 daň z příjmů		0		0	0	
591	daň z příjmů						
595	dodat.odvody daní z příjmů						

							v tis. Kč
účet	název účtu	skutečnost 2013	plán 2014 celkem	skut. 2014	muzikál		
					plán	skut.	% plnění
	výnosy celkem	273 165	271 989	273 501	37 900	36 585	96,53
60	tržby za vlastní výk. zboží	92 223	80 900	84 561	37 000	35 701	96,49
601	tržby za vlastní výroby						
602	tržby z prodeje služeb	86 864	74 900	78 890	36 500	35 296	96,70
603	výnosy z pronájmu	4 160	5 000	4 724			
604	tržby za prodané zboží	1 199	1 000	947	500	405	81,00
61	změna stavu vnitr.zásob	0	0	0	0	0	
611	změna stavu zásob nedok.výr.						
612	změna stavu zásob polotovarů						
613	změna stavu zásob výrobků						
614	změna stavu zvířat						
62	aktivace	0	0	0	0	0	
621	aktivace materiálu a zboží						
622	změna stavu vnitroorg.služeb						
623	aktivace nehmot.inv.majetku						
624	aktivace hmot.inv.majetku						
64	ostatní výnosy	6 864	6 000	3 800	900	884	98,22
641	smluvní pokuty a úroky z prodlení						
642	jiné pokuty a penále						
643	výnosy z odepsaných pohledávek						
644	výnosy z prodeje materiálu	44		26			
645	výnosy z prodeje DINM						
646	výnosy z prodeje DHIM						
648	čerpání fondů	1 413		359			
649	ostatní výnosy z činnosti	5 407	6 000	3 415	900	884	
66	finanční výnosy	4 955	0	51	0	0	
662	úroky	6		5			
663	kurzové zisky	61		46			
669	ostatní finanční výnosy	4 888					
67	výnosy z nár. na prostř. SR aj.	169 123	185 089	185 089	0	0	
672	výnosy z nár,na prostř, SR	3 190	3 754	3 754			
672	výnosy z nár,na prostř. ÚSC	165 933	181 335	181 335			
	výnosy celkem	273 165	271 989	273 501	37 900	36 585	96,53
	náklady celkem	273 157	271 989	272 769	37 900	35 445	93,52
	Hospodářský výsledek:	8	0	732	0	1 140	

							v tis. Kč
účet	název účtu	skut. 2013	plán 2014 celkem	skuteč. 2014	zpěvohra		
					plán	skut.	% plnění
	náklady celkem	273 157	271 989	272 769	16 110	14 391	89,33
50	spotřebované nákupy	30 896	37 901	32 319	3 560	2 367	66,49
501	spotřeba materiálu	17 992	26 045	21 056	3 500	2 219	63,40
502	spotřeba energie	5 809	6 261	5 282			
503	spotřeba ostat.nesklad.dodávek	6 133	5 000	5 191			
504	prodané zboží	1 013	595	790	60	148	246,67
506	Aktivace dlouhodobého majetku	-51					
51	služby	92 915	83 071	88 700	11 550	11 390	98,61
511	opravy a udržování	6 315	6 500	4 968	50	16	
512	cestovné	7 196	3 000	5 774	500	1 171	
513	náklady na reprezentaci	2					
518	ostatní služby	79 402	73 571	77 958	11 000	10 203	92,75
52	osobní náklady	121 642	119 971	122 041	0	0	
521	mzdové náklady	89 230	88 831	89 446			
524	zák.soc.pojištění	30 659	30 100	30 790			
527	zák.soc.náklady	1753	1 040	1805			
528	náhrada mzdy v době nemoci						
53	daně a poplatky	187	271	262	0	18	
531	daň silniční	13	50	44			
532	daň z nemovitostí						
538	jiné daně a poplatky	174	221	218		18	
54	ostatní náklady	1 014	1 629	1 021	0	0	
541	smluvní pokuty a úroky z prodl.						
542	jiné pokuty a penále	1					
543	dary						
544	prodaný materiál						
547	manka a škody			21			
549	ostatní náklady z činnosti	1 013	1 629	1 000			
55	odpisy,prodej maj.,rezervy,čas. rozdílení a oprav.položky	26 145	28 846	28 166	1 000	616	
551	odpisy neh.a hmot.inv.majetku	24 367	24 046	24 014			
552	zúšt.cena prod.nehmot.a hmot.inv.maj.						
553	prodané cenné papíry v ceně pořiz.						
554	prodané pozemky						
556	tvorba a zúčtování opravných pol.			8			
557	náklady z odepsaných položek						
558	nákl.z drob.dlouhodob.majetku	1 778	4 800	4 144	1 000	616	
56	Finanční náklady	358	300	260	0	0	
562	Úroky						
563	kurzové ztráty	358	300	260			
59	daň z příjmů		0		0	0	
591	daň z příjmů						
595	dodat.odvody daní z příjmů						

							v tis. Kč
účet	název účtu	skutečnost 2013	plán 2014 celkem	skut. 2014	zpěvohra		
					plán	skut.	% plnění
	výnosy celkem	273 165	271 989	273 501	16 110	15 352	95,29
60	tržby za vlastní výk. zboží	92 223	80 900	84 561	15 610	15 041	96,35
601	tržby za vlastní výroby						
602	tržby z prodeje služeb	86 864	74 900	78 890	15 510	14 852	95,76
603	výnosy z pronájmu	4 160	5 000	4 724			
604	tržby za prodané zboží	1 199	1 000	947	100	189	189,00
61	změna stavu vnitr.zásob	0	0	0	0	0	
611	změna stavu zásob nedok.výr.						
612	změna stavu zásob polotovarů						
613	změna stavu zásob výrobků						
614	změna stavu zvířat						
62	aktivace	0	0	0	0	0	
621	aktivace materiálu a zboží						
622	změna stavu vnitroorg.služeb						
623	aktivace nehmot.inv.majetku						
624	aktivace hmot.inv.majetku						
64	ostatní výnosy	6 864	6 000	3 800	500	311	62,20
641	smluvní pokuty a úroky z prodlení						
642	jiné pokuty a penále						
643	výnosy z odepsaných pohledávek						
644	výnosy z prodeje materiálu	44		26			
645	výnosy z prodeje DINM						
646	výnosy z prodeje DHIM						
648	čerpání fondů	1 413		359			
649	ostatní výnosy z činnosti	5 407	6 000	3 415	500	311	62,20
66	finanční výnosy	4 955	0	51	0	0	
662	úroky	6		5			
663	kurzové zisky	61		46			
669	ostatní finanční výnosy	4 888					
67	výnosy z nár. na prostř. SR aj.	169 123	185 089	185 089	0	0	
672	výnosy z nár,na prostř, SR	3 190	3 754	3 754			
672	výnosy z nár,na prostř. ÚSC	165 933	181 335	181 335			
	výnosy celkem	273 165	271 989	273 501	16 110	15 352	95,29
	náklady celkem	273 157	271 989	272 769	16 110	14 391	89,33
	Hospodářský výsledek:	8	0	732	0	961	

							v tis. Kč
účet	název účtu	skut. 2013	plán 2014 celkem	skuteč. 2014	ostatní		
					plán	skut.	% plnění
	náklady celkem	273 157	271 989	272 769	198 129	205 345	103,64
50	spotřebované nákupy	30 896	37 901	32 319	17 841	16 635	93,24
501	spotřeba materiálu	17 992	26 045	21 056	6 545	6 130	93,66
502	spotřeba energie	5 809	6 261	5 282	6 261	5 282	84,36
503	spotřeba ostat.nesklad.dodávek	6 133	5 000	5 191	5 000	5 191	103,82
504	prodané zboží	1 013	595	790	35	32	91,43
506	Aktivace dlouhodobého majetku	-51					
51	služby	92 915	83 071	88 700	32 900	39 167	119,05
511	opravy a udržování	6 315	6 500	4 968	6 300	4 886	77,56
512	cestovné	7 196	3 000	5 774	400	1 723	430,75
513	náklady na reprezentaci	2					
518	ostatní služby	79 402	73 571	77 958	26 200	32 558	124,27
52	osobní náklady	121 642	119 971	122 041	119 971	122 041	101,73
521	mzdové náklady	89 230	88 831	89 446	88 831	89 446	100,69
524	zák.soc.pojištění	30 659	30 100	30 790	30 100	30 790	102,29
527	zák.soc.náklady	1753	1 040	1805	1 040	1 805	173,56
53	daně a poplatky	187	271	262	271	236	87,08
531	daň silniční	13	50	44	50	44	
532	daň z nemovitostí						
538	jiné daně a poplatky	174	221	218	221	192	86,88
54	ostatní náklady	1 014	1 629	1 021	1 000	1 002	100,20
541	smluvní pokuty a úroky z prodl.						
542	jiné pokuty a penále	1					
543	dary						
544	prodaný materiál						
547	manka a škody			21		21	
549	ostatní náklady z činnosti	1 013	1 629	1 000	1 000	981	98,10
55	odpisy,prodej maj.,rezervy,čas. rozlišení a oprav.položky	26 145	28 846	28 166	25 846	26 004	100,61
551	odpisy neh.a hmot.inv.majetku	24 367	24 046	24 014	24 046	24 014	99,87
552	zúst.cena prod.nehmot.a hmot.inv.maj.						
553	prodané cenné papiry v ceně pořiz.						
554	prodané pozemky						
556	tvorba a zúčtování opravných pol.			8		8	
557	náklady z odepsaných položek						
558	nákl.z drob.dlouhodob.majetku	1 778	4 800	4 144	1 800	1 982	
56	Finanční náklady	358	300	260	300	260	86,67
562	Úroky						
563	kurzové ztráty	358	300	260	300	260	86,67
59	daň z příjmů		0		0	0	
591	daň z příjmů						
595	dodat.odvody dani z příjmů						

							v tis. Kč
účet	název účtu	skutečnost 2013	plán 2014 celkem	skut. 2014	ostatní		
					plán	skut.	% plnění
	výnosy celkem	273 165	271 989	273 501	198 129	198 392	100,13
60	tržby za vlastní výk. zboží	92 223	80 900	84 561	8 440	10 825	128,26
601	tržby za vlastní výroby						
602	tržby z prodeje služeb	86 864	74 900	78 890	3 390	6 007	177,20
603	výnosy z pronájmu	4 160	5 000	4 724	5 000	4 708	94,16
604	tržby za prodané zboží	1 199	1 000	947	50	110	220,00
61	změna stavu vnitr.zásob	0	0	0	0	0	
611	změna stavu zásob nedok.výr.						
612	změna stavu zásob polotovarů						
613	změna stavu zásob výrobků						
614	změna stavu zvířat						
62	aktivace	0	0	0	0	0	
621	aktivace materiálu a zboží						
622	změna stavu vnitroorg.služeb						
623	aktivace nemot.inv.majetku						
624	aktivace hmot.inv.majetku						
64	ostatní výnosy	6 864	6 000	3 800	4 600	2 427	52,76
641	smluvní pokuty a úroky z prodlení						
642	jiné pokuty a penále						
643	výnosy z odepsaných pohledávek						
644	výnosy z prodeje materiálu	44		26		26	
645	výnosy z prodeje DINM						
646	výnosy z prodeje DHIM						
648	čerpání fondů	1 413		359		359	
649	ostatní výnosy z činnosti	5 407	6 000	3 415	4 600	2 042	44,39
66	finanční výnosy	4 955	0	51	0	51	
662	úroky	6		5		5	
663	kurzové zisky	61		46		46	
669	ostatní finanční výnosy	4 888					
67	výnosy z nár. na prostř. SR aj.	169 123	185 089	185 089	185 089	185 089	100,00
672	výnosy z nár,na prostř, SR	3 190	3 754	3 754	3 754	3 754	100,00
672	výnosy z nár,na prostř. ÚSC	165 933	181 335	181 335	181 335	181 335	100,00
	výnosy celkem	273 165	271 989	273 501	198 129	198 392	100,13
	náklady celkem	273 157	271 989	272 769	198 129	205 345	103,64
	Hospodářský výsledek:	8	0	732	0	-6 953	

3.3 Přehled o hospodaření s majetkem

3.3.0.1. Zásoby

PŘEHLED O STAVU ZÁSOB V ROCE 2014

druh	stav zásob k 1.1.2014	přírůstky	úbytky	tis.Kč
				stav zásob k 31.12.2014
112-materiál na skladě	512	286	368	430
132-zboží na skladě	5 647	3 986	3 694	5 939

a) materiál na skladě - účet 112 v celkové hodnotě 430 tis. Kč.

Tato částka je v analytickém účetnictví vedena dle jednotlivých druhů materiálů. Zásoby jsou uloženy v hlavním a v pomocných skladech dle profesí. Veškeré zásoby jsou evidovány na skladových kartách. Materiál na skladě má hodnotu 0,16 % z celkových nákladů. Vzhledem k činnosti organizace a jejímu rozsahu jsou zásoby organizace minimální.

b) zboží na skladě - účet 132 v celkové hodnotě 5 939 tis. Kč.

Pro snížení zásob na skladě byla přijata opatření týkající se zejména snížení počtu kusů materiálů v základních dodávkách (týká se zejména programů k inscenacím a dále nosičů CD + DVD). Dále se jedná o publikace dokumentující vývoj divadla v jednotlivých sezónách a programy, CD, MC, případně další materiály určené k prodeji. Hodnota zboží na skladě dosahuje 2,18 % z celkových nákladů.

3.3.1 Finanční majetek

3.3.1.1 Stav prostředků na bankovních účtech

241-1	běžný účet UniCreditBank	1 885,51 Kč
241-2	běžný účet Komerční banka	387 304,98 Kč
241-3	běžný účet EUR Komerční banka	12 201,77 Kč
243-1	FKSP – UniCreditBank	1 215 374,65 Kč
243-2	FKSP – RaiffeisenBank – spořicí účet	1 300 124,31 Kč
244-1	termínovaný vklad Komerční banka	14 999,98 Kč
	stav na bankovních účtech celkem	2 931 891,20 Kč

3.3.1.2 Pokladní hotovost

K 31.12.2014 činila pokladní hotovost:

účet 261-001 (pokladna Kč) 18 725,00 Kč

účet 261-002 (pokladna EUR) 287,89 € = 7 981,75 Kč

Tento stav souhlasí se zůstatkem v pokladní knize a se stavem účtu 261.

3.3.1.3 Ceniny

Účetní položka ceniny obsahuje nákup stravenek pro zaměstnance ve výši 188 000,00 Kč.

3.3.2 Zpráva o realizaci úsporných opatření ve spotřebě energií

Při realizaci úsporných opatření bylo přihlédnuto k doporučením zpracovaného energetického auditu s ohledem na ekonomické a investiční možnosti Městského divadla Brno:

- bylo provedeno osazení koncových měřičů tepla do obytné části objektu Lidická 16,
- probíhá postupná výměna dosluhujících světelných zdrojů (žárovek) s ohledem na plánované ukončení výroby klasických zdrojů za nízkoenergetické LED zdroje,
- ve spolupráci s Teplárnou Brno bylo provedeno přepojení zdroje tepla z výměňkové stanice Hudební scény a připraveno připojení odběru v plánovaném objektu skladů a montážní haly,
- provedeny izolace tepelných rozvodů Lidická 16.

U všech oprav byly použity regulační prvky a automatické ovládání k dosažení maximální úspory všech typů energií.

Další úsporná opatření jsou postupně řešena.

3.4 Pohledávky a závazky

Celková hodnota pohledávek za odběrateli brutto k 31.12.2014 činila 6 574 929,70 Kč. Oproti roku 2013 se snížila o hodnotu 2 830 653,07 Kč.

Ke stejnému datu měla organizace závazky za dodavateli ve výši 15 148 050,04 Kč. Jedná se především o závazky vůči velkým dodavatelům, zejména ve vztahu k zabezpečení scénické výroby a provozu divadla. Závazky se oproti roku 2013 zvýšily o 210 105,01 Kč.

- pohledávky za odběrateli brutto :

z toho:

- vstupenky	308 690,00
- ostatní	6 266 239,70
CELKEM	6 574 929,70

- závazky:

- dodavatelé	15 148 050,04
--------------	----------------------

Závazky a pohledávky v reálném vyjádření tvoří přílohu Zprávy o činnosti.

3.5 Investice

- **Rekonstrukce vodorovné kanalizace Lidická 18 v hodnotě 1 999 387,54 Kč** byla realizována v prosinci 2014. Nevyčerpanou částku 612,46 Kč navrhujeme ponechat k využití v roce 2015 (dokončovací práce, zakreslení skutečného stavu atd.).

transfer z roku 2013 1 200 tis. Kč
transfer rok 2014 800 tis. Kč

- **Městské divadlo Brno – přístavba dílen a skladů Lidická 18 v celkové hodnotě 44 100 tis. Kč**, byla rozdělena na dvě etapy:
 - 1. etapa - 26 550 tis. Kč
 - 2. etapa - 17 550 tis. Kč

1.etapa realizovány práce v hodnotě 4 027 000,00 Kč

- výběr a uzavření smlouvy s administrátorem výběrového řízení – RTS a.s. Brno
- výběr a uzavření smlouvy na projekční práce a autorský dozor – 1.Černopolní Brno
- výběr a uzavření smlouvy na dodavatele stavby – OHL ŽS Brno
- výběr a uzavření smlouvy na výkon funkce TDI a koordinátora BOZP – ing. Schelle
- demolice skladů a garáží Lidická 18a
- zařízení staveniště, zabezpečení stavby

2.etapa nebyla prozatím zahájena

- Odpis stávající stavby v důsledku nové výstavby 4 418 773,66 Kč

- **Oprava pláště budovy Lidická 14**

Investiční záměr je zpracován, akce není zařazena Magistrátem města Brna do realizace.

Poznámka:

*Městské divadlo ve spolupráci s Teplárnou Brno a.s. realizovalo v průběhu roku 2014 **rekonstrukci plynové kotelny a navazujících rozvodů**. Akce v hodnotě **1 800 tis. Kč** byla profinancována subdodavatelem a na základě smlouvy bude cena opravy promítnuta do ceny dodávaného tepla v průběhu dalších roků. O této akci MdB neúčtovalo.*

4. HOSPODAŘENÍ S FONDY **DOTACE FONDŮ**

Detailní rozdělení fondů, jejich dotace a čerpání vyjadřuje přiložená tabulka .

Název fondu	tis.Kč				
	stav k 1.1.2014	tvorba	zdroje celkem	použití celkem	stav k 31.12.2014
411 Fond odměn	23		23		23
412 FKSP	3 635	894	4 529	951	3 578
413 Rezerv.fond tvoř.ze zlepš.HV		8	8		8
414 Rezervní fond z ost.titulů	84		84	84	0
416 Fond reprodukce majetku	1 201	33 273	34 474	34 474	0

V průběhu r. 2014 nedošlo k pohybu ve fondu odměn (411).
Zůstatek fondu k 31.12.2014 činí 23 tis. Kč.

Fond kulturních a sociálních potřeb (412) byl dotován a čerpán dle plánu použití uvedeného v Kolektivní smlouvě mezi MdB a odborovou organizací.

Fond je krytý zůstatkem z roku 2013 a jednotným přidělem z mezd.

Použití – dle plánu čerpání FKSP

Zůstatek fondu k 31.12.2014 činí 3 578 tis. Kč.

Rezervní fond tvořený ze zlepš. HV (účet 413) vykazoval k 1.1.2014 hodnotu 0 Kč.

Fond byl navýšen částkou 8 tis. Kč ze zlepšeného výsledku hospodaření za rok 2013.

Zůstatek fondu k 31.12.2014 činí 8 tis. Kč.

Rezervní fond z ostat. titulů (účet 414) vykazoval k 1.1.2014 hodnotu 84 tis. Kč.

Zůstatek fondu k 31.12.2014 činí 0 Kč.

Fond reprodukce majetku (416) vykazoval v počátku r. 2014 hodnotu 1 201 tis. Kč.

V průběhu roku byl dotován částkou 33 273 tis. Kč, která byla tvořena přidělem z odpisů ve výši 24 014 tis. Kč a transferem zřizovatele ve výši 4 827 tis. Kč (likvidace majetku před stavbou ve výši 4 419 tis. Kč a částečnou likvidací majetku ve výši 13 tis. Kč – odcizení dotykového monitoru).

Čerpání fondu tvořil odvod MMB ve výši 19 646 tis. Kč, nákup DDHM a DNM ve výši 4 108 tis. Kč, na posílení zdrojů k financování oprav bylo použito 275 tis. Kč.

Stavební investice činila 10 445 tis. Kč.

Celkové čerpání za r. 2014 činilo 34 474 tis. Kč.

Zůstatek fondu k 31.12. 2014 činí 0 tis. Kč.

Čerpání investičního fondu k 31.12.2014

Název	Částka v Kč
416-004 –financování investičních výdajů	
Saxofon	68 000,00
Fotoaparát Nikon D800	111 170,00
Myčka na sklo	44 193,00
Myčka na sklo	48 437,00
Výrobník mlhy	254 584,00
Výrobník oparu	142 883,00
Trvalá licence oper.systému	100 417,90
Trvalá licence poštovního systému	195 185,10
Laserová sestava	178 722,00
Bezdrátové video	52 030,00
Koncový zesilovač 6ks	461 939,50
Bezdrátový mikrofonní systém	287 946,00
Hudební nástroje	1 054 960,00
Altová příčná flétna	257 000,00
Stmívací komplet 72 kanálů	850 630,00
416-004 celkem	4 108 097,50
416-005-posílení zdrojů k financ.oprav	
Výměna vadných akumulátorů	275 000,00
416-005 celkem	275 000,00
Celkem	

Plán tvorby a čerpání peněžních fondů k 31.12. 2014 (v tis. Kč)

Příspěvková organizace: Městské divadlo Brno, příspěvková organizace, Lidická 16, 602 00 Brno

Správce rozpočtových prostředků: Statutární město Brno, Odbor kultury Magistrátu města Brna

v tis. Kč

Stav k 1.1.		Tvorba		Čerpání		Stav k 31.12.	
	Plán	Skutečnost	Plán	Skutečnost	Plán	Skutečnost	
1 201	Příděl z odpisů z DHM a DNM	24 250	24 014	Financování investičních výdajů	4 400	4 108	
	Transfer na investice od zřizovatele	9 677	4 827	Úhrada investičních úvěrů nebo půjček	19 850	19 646	
	Částečná likvidace		13	Odvod do rozpočtu zřizovatele		275	
	Likvidace HM před stavbou		4 419	Posílení zdrojů určených na financování údržby a oprav majetku	10 877	10 445	1
	Dary a příspěvky od jiných subjektů			Stavební investice			
Výnosy z prodeje majetku p.o.							
Převod z rezervního fondu							
Celkem tvorba	33 927	33 273	Celkem čerpání	35 127	34 474		
FOND REZERVNI							
Stav k 1.1.	Tvorba		Čerpání		Stav k 31.12.		
	Plán	Skutečnost	Plán	Skutečnost	Plán	Skutečnost	
84	Příděl ze zlepšeného výsledku hospodaření	9	8	Další rozvoj činnosti			
	Peněžní dary			Časové překlenutí dočasného nesouladu mezi výnosy a náklady			
	Ostatní			Úhrada případných sankcí za porušení rozpočtové kázně			
				Úhrada ztráty za předchozí léta			
				Posílení investičního fondu			
Celkem tvorba	9	8	Celkem čerpání	84	84	8	
FOND ODMĚN							
Stav k 1.1.	Tvorba		Čerpání		Stav k 31.12.		
	Plán	Skutečnost	Plán	Skutečnost	Plán	Skutečnost	
23	Příděl ze zlepšeného výsledku hospodaření			Odměny zaměstnancům			
				Přetvoření prostředků na platy			
	Celkem tvorba			Celkem čerpání			23
FKSP							
Stav k 1.1.	Tvorba		Čerpání		Stav k 31.12.		
	Plán	Skutečnost	Plán	Skutečnost	Plán	Skutečnost	
3 635	Příděl do fondu na vrub nákladů	879	894	Úhrada pořeb zaměstnanců	900	951	
	Ostatní						
	Celkem tvorba	879	894	Celkem čerpání	900	951	3 614
			Celkem tvorba				3 578

5. KONTROLNÍ ČINNOST

5.1. Roční plán kontrolní činnosti prováděné v Městském divadle Brno, příspěvkové organizaci

Roční plán schvaluje dle ustanovení §30 odst. 5, zák. č. 320/2001 Sb., o finanční kontrole ve veřejné správě a o změně některých zákonů (zákon o finanční kontrole) ředitel divadla. Roční plán upřesňuje rozsah, věcné zaměření a typ auditů, jejich cíle, časové rozvržení a personální zajištění. Dále obsahuje zejména odbornou přípravu interního auditora a úkoly v metodické a konzultační činnosti.

V roce 2014 bylo naplánováno pět auditů. Plán auditů vycházel z předpokladu rizikových oblastí v činnosti divadla, které vyplynuly jak z obecně známých skutečností a významných legislativních změn, tak i ze zpráv kontrol provedených v minulých letech.

Kvalita řízení činnosti je dále zajištěna systémem vnitřních předpisů.

Schválený plán auditu na rok 2014:

1. Úplnost a účinnost vnitřních předpisů.

Oblast: řídicí kontrola a vnitřní předpisy

Časové rozvržení: leden 2014 až únor 2014

Personální zajištění: ekonomický náměstek ředitele, právník divadla

2. Prověření obsahu účetní závěrky s důrazem na správnost účtování do věcně i časově souvisejícího období.

Oblast: finanční toky

Časové rozvržení: březen 2014 až duben 2014

Personální zajištění: ekonomický náměstek ředitele, vedoucí finanční účtárny

3. Pořizování majetku, evidence drobného majetku a operativní evidence.

Oblast: hmotný a nehmotný majetek

Časové rozvržení: květen 2014 až červen 2014

Personální zajištění: ekonomický náměstek ředitele, referentky evidence majetku

4. Finanční toky.

Oblast: finanční toky

Časové rozvržení: červenec 2014 až září 2014

Personální zajištění: ekonomický náměstek ředitele

5. Prověření realizace vnitřního kontrolního systému, dlouhodobé smlouvy, efektivnost plnění.

Oblast: řídicí kontrola, smluvní vztahy

Časové rozvržení: říjen 2014 až prosinec 2014

Personální zajištění: ekonomický náměstek ředitele

Mimo plánované byl proveden i jeden mimořádný audit:

M1/2014 Stav proškolení zaměstnanců pracujících ve zvýšeném riziku

Oblast: pracovně právní

Časové rozvržení: červen 2014

Personální zajištění: vedoucí personálního oddělení, bezpečnostní technik, technik PO, jevištní mistr, vedoucí výroby

Součástí časového rozvržení je také odborná příprava interního auditora. Dále metodická a konzultační činnost v oblastech:

- a) pracovněprávní
- b) účetnictví
- c) řídicí kontroly
- d) interních předpisů
- e) daňové problematiky
- f) další oblasti, dle potřeb organizace

5.2. Vyhodnocení plánu kontrolní činnosti

I. Obecná kvalita vnitřního kontrolního systému

Interní právní úprava výkonu finanční kontroly je realizována vnitřní směrnici č. 5/2012, aktuální změny jsou průběžně promítány formou dodatků. Tímto jsou splněny základní zákonné požadavky na uspořádání VKS v souladu se zákonem č. 320/2001 Sb. o finanční kontrole. Kvalita vnitřního kontrolního systému je zajištěna také systémem dalších vnitřních směrnic a příkazů, které vydává ředitel. Prokazatelné seznámení vedoucích pracovníků s jejich obsahem je zajištěno jejich distribucí proti podpisu. V roce 2014 bylo vydáno 7 příkazů ředitele a 1 nová směrnice. Dále byl koncem roku 2014 aktualizován organizační řád divadla.

II. Analýza výskytu závažných nedostatků

Závažné nedostatky, způsobené nefunkčností vnitřního kontrolního systému, které by nepříznivě ovlivnily činnost Městského divadla Brno, a které by závažně snižovaly jeho finanční výkonnosti, nebyly v hodnoceném období vnitřním kontrolním systémem zjištěny.

III. Předložená doporučení

V roce 2014 bylo provedeno celkem šest auditů. Jejich výstupy byly projednány s příslušnými pracovníky a s ředitelem divadla. Hlavní oblasti doporučení ke zmírnění rizik jsou:

- aktualizace pracovního řádu
- důsledné využívání všech účetních metod
- aktualizace vybraných dlouhodobých smluv

5.3. Informace o provedených externích kontrolách v roce 2014

- 1) Kontrolující orgán: Konfederace umění a kultury
Předmět kontroly: Metodická kontrola stavu a dodržování předpisů BOZP.
Termín: 22. 01. 2014
Kontrolované období: Aktuální
Zjištění: Nebyl zjištěn nedostatek.
Opatření: Nebylo uloženo žádné opatření.

- 2) Kontrolující orgán: Odbor kultury Magistrátu města Brna
Předmět kontroly: Následná veřejnosprávní kontrola dle § 11 odst. 4 zák. č. 320/2001Sb. – prověření hospodaření s veřejnými prostředky, návratnou finanční výpomocí a prověření vyúčtování účelových neinvestičních příspěvků.
Termín: 06. 05. 2014 až 27. 06. 2014
Kontrolované období: 01. 01. 2013 až 31. 03. 2014
Zjištění: O výsledku kontroly byl sepsán protokol č.j. 0188490/2014.
Opatření: Vydán příkaz ředitele k odstranění zjištěných nedostatků č. 5/2014.

- 3) Kontrolující orgán: Všeobecná zdravotní pojišťovna České republiky
Předmět kontroly: Oznamovací povinnost, vyměřovací základy, včasnost plateb.
Termín: 13. 10. 2014
Kontrolované období: 01. 07. 2009 až 31. 08. 2014
Zjištění: V některých případech vznikl přeplatek pojistného zahrnutím odvodů ZP pro VZP za pojištěnce jiných zdravotních pojišťoven. Několik plateb pojištění bylo v roce 2009 zasláno opožděně.
Opatření: Bylo vyčísleno penále z prodlení ve výši 408,00 Kč a přeplatek pojištění ve výši 58.802,00 Kč. Penále bylo ihned započteno s přeplatkem, zbylý přeplatek kompenzoval platbu pojistného za měsíc říjen 2014.

- 4) Kontrolující orgán: Městská správa sociálního zabezpečení Brno
Předmět kontroly: Kontrola plnění povinností v nemocenském pojištění, v důchodovém pojištění a při odvodu pojistného na sociální zabezpečení a příspěvku na sociální politiku zaměstnanosti.
Termín: 21. 10. 2014 až 22. 10. 2014
Kontrolované období: 01. 12. 2010 až 30. 09. 2014
Zjištění: V několika případech byly chybně stanoveny dny a vyloučené dny u PPM (peněžitá pomoc v mateřství).
Opatření: Nebylo uloženo. Nedostatek byl opraven již v průběhu kontroly zasláním opraveného formuláře ELDP.

6. INFORMACE O VÝSLEDKU INVENTARIZACE MAJETKU

Pro zabezpečení inventarizace majetku a závazků k 31.12.2014 vydal dne 12.11.2014 ředitel Městského divadla Brno, příspěvkové organizace **příkaz ředitele č.7/2014 – ve smyslu § 29 a § 30 zák. č. 563/1991 o účetnictví ukládám provedení inventarizace ke dni 31.12.2014**. Příkaz byl zpracován v souladu s ustanoveními zákona č. 563/1991 Sb., o účetnictví, s vyhláškou č. 410/2009 Sb., Českými účetními standardy a vyhláškou č. 270/2010 Sb. o inventarizaci majetku a závazků.

Účetní jednotka provedla inventarizaci ke dni, ke kterému sestavuje účetní závěrku, tj. ke dni 31.12.2014.

V příkazu ředitele č. 7/2014 byl stanoven plán inventur, byla jmenována hlavní inventarizační komise a 17 dílčích inventarizačních komisí zodpovědných za provedení inventarizace (příkaz ředitele č. 7/2014 tvoří přílohu inventarizační zprávy).

Vyhodnocení průběhu inventur:

Druh inventury: fyzická, dokladová

Dle plánu inventur byl zjištěn skutečný stav majetku a závazků a ostatních inventarizačních položek aktiv a pasiv a podrozvahy, který je zaznamenán v inventurních soupisech.

Při inventarizaci byly využity inventurní, pomocné a jiné evidence.

Skutečný stav byl porovnán s účetním stavem majetku a závazků a ostatních inventarizačních položek dle data provedení inventury.

U hmotného a nehmotného majetku (DIK 1 až DIK 12, DIK 14) byla fyzická inventura zahájena 1.12.2014. Pohyby majetku v době od zahájení inventur do okamžiku, kterým nastal rozvahový den (31.12.2014) byly zahrnuty do dodatečných inventurních soupisů.

Termíny stanovené v plánu inventur byly dodrženy.

Vyjádření hlavní inventarizační komise:

Informace o inventarizačních rozdílech a zúčtovatelných rozdílech:

- k zjištěným inventarizačním rozdílům – nebyly zjištěny inventarizační rozdíly.